

# Kommuneplanstrategi

2024



Fanø  
Kommune

April 2024





<b>En bæredygtig udvikling</b> FORORD	<b>5</b>
<b>Bæredygtige pejlemærker</b>	<b>7</b>
<b>Planstrategiens fem temaer</b>	<b>9</b>
<b>Et godt sted at bo</b> BYUDVIKLING, BOSÆTNING OG BEVARING	<b>11</b>
<b>Det vi lever af</b> TURISME OG ERHVERV	<b>15</b>
<b>Det vi mødes om</b> MØDESTEDER, KULTUR OG KULTURARV	<b>19</b>
<b>Mobilitet</b> TRAFIK, INFRASTRUKTUR OG PARKERING	<b>23</b>
<b>Det grønne Fanø</b> NATUR OG LANDSKAB	<b>27</b>
<b>Samarbejder på tværs</b>	<b>31</b>
<b>Planlægning siden vedtagelse af kommuneplan 2021</b>	<b>33</b>
<b>Revision af kommuneplanen</b>	<b>35</b>



## Hvad er en kommuneplanstrategi?

Hvert 4. år reviderer Byrådet kommuneplanen, som er den samlede plan for, hvordan kommunen skal udvikle sig fysisk i de kommende 12 år.

Før kommuneplanen revideres skal Byrådet udarbejde en kommuneplanstrategi (også kaldet planstrategi) for, omfanget af revisionen og hvad der skal være i fokus, når den gældende kommuneplan skal revideres.

Hæftet her indeholder denne strategi, som sætter retning for det kommende arbejde med kommuneplan 2024.





FORORD

## En bæredygtig udvikling

Planstrategien er Byrådets strategi og forløber for arbejdet med den kommende kommuneplan. Planstrategien angiver, hvordan Byrådet mener, at kommunen skal udvikle sig fysisk i den næste kommuneplanperiode. Strategien danner en overordnet ramme for, hvordan vi sammen tager vare på Fanøs kvaliteter og sikrer en bæredygtig udvikling i balance.

I processen med planstrategiens tilblivelse har Byrådet drøftet og besluttet, hvad der skal være de fremadrettede pejlemærker for Fanøs fremtid. Der har også været et borgermøde samt en række fokuserede interviews med borgere og gæster på Fanø. Vi vil her gerne takke for de mange værdifulde indspil til planstrategiens indhold og målsætninger.

Planstrategien synliggør Byrådets samlede ønsker til og strategi for udviklingen. Det som kommuneplanen skal varetage og understøtte fremadrettet. Den redegør også for den planlægning, der er sket i den forløbne kommuneplanperiode. Byrådet har besluttet, at den gældende kommuneplan på en lang række områder stadig er relevant, og derfor ikke skal revideres fuldt ud. Revisionen af kommuneplanen vil således være begrænset og vil primært ske i forhold til de temaer som planstrategien omhandler.

På Fanø Byråds vegne.  
God læselyst!

Frank Jensen  
Borgmester





# BÆREDYGTIGE PEJLEMÆRKER

Med en bæredygtig udvikling som den overordnede ramme for udviklingen på Fanø, er der tre pejlemærker som går igen i planstrategien og som skal have et særligt fokus i den kommende kommuneplan. Uanset hvad kommunen arbejder med, skal pejlemærkerne sætte retning for den efterfølgende planlægning og udvikling.

---

## **Vi passer på naturen og tager hånd om klimaet**

Vi vil sikre en bæredygtig udvikling med fokus på at passe på naturen og øge naturkvaliteten. Vi vil have øje for både klimatilpasning og forebyggelse af klimaforandringer ved at vælge kloge klimaløsninger for fremtiden

## **Fanø for alle**

Vi vil sikre en bæredygtig udvikling ved at understøtte gode lokalsamfund med faciliteter, fællesskaber og plads til borgere i alle aldre, turister og fastboende.  
Fanø skal være for alle.

## **Fanø i udvikling og balance**

Vi vil sikre en bæredygtig udvikling ved at skabe balance mellem bevaring og udvikling. Fanø skal fortsat tiltrække nye borgere så vi kan fastholde vores butikker, erhverv, skoler og velfærd, samtidig med at vi passer på vores værdier.







## Planstrategiens fem temaer

Det er særligt fem temaer, som er væsentlige for kommunens udvikling og for kommuneplanens fysiske aftryk.

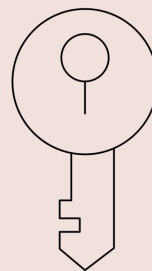
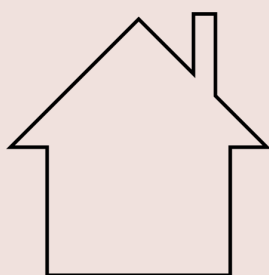
Temaerne går på tværs af sektorer og udvalg og har det til fælles, at de sætter retning for hvordan vi indretter os i Fanø Kommune og har indflydelse på verden omkring os. Alle 5 temaer tager afsæt i Planstrategiens pejlemærker og vil sammen med kommunens øvrige strategier og sektorplaner danne grundlaget for en bæredygtig udvikling, hvor særligt beskyttelse af vores natur, kulturarv og hensynet til klimaet vægtes højt.

De fem temaer er drøftet med borgere på Fanø, både på et borgermøde i forbindelse med planstrategien og gennem interviews med borgere der bor og kommer fast på Fanø. Borgenes input har været med til at sætte retning for de fem temaers indsatser.

På de følgende sider beskrives de enkelte temaer. For hvert tema fastlægges overordnede mål for, hvad kommuneplanen skal sætte retning for, og en række indsatser som skal understøtte målene.

Arbejdet med kommuneplanen vil tage afsæt i disse mål og indsatser.





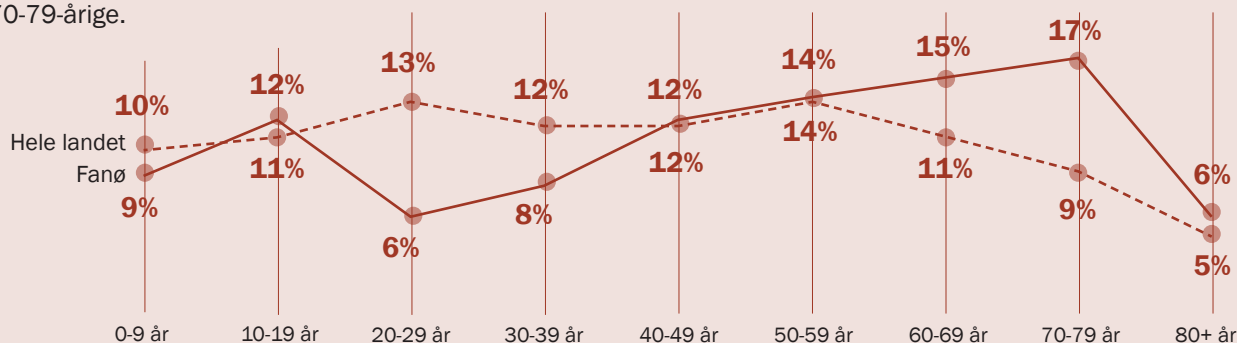
Næsten **30%**  
af boligmassen er  
bygget før 1900

På Fanø er der 2.153  
boliger

ca. **93%**  
af dem er **ejerboliger**.  
I hele landet udgør  
ejerboliger ca. 53%

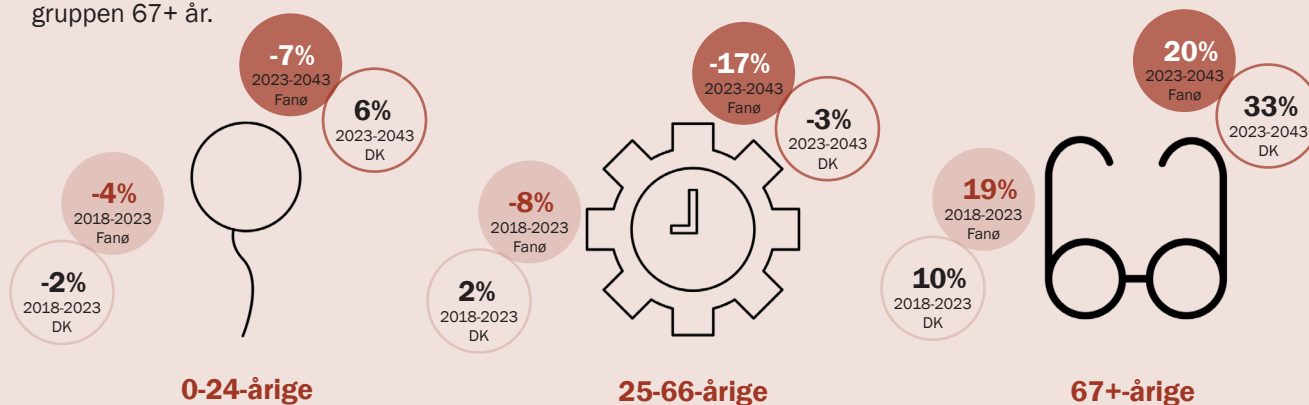
## Befolkningssammensætning 2022

På Fanø er der kun halvt så mange 20-29-årige, som på landsplan, mens der er næsten dobbelt så mange 70-79-årige.



## Befolkningsudvikling 2018-2023 og 2023-2043

På Fanø ser vi ind i et dramatisk fald i gruppen 25-66-årige, særligt sammenlignet med den nationale udvikling. Samtidig vil der være en væsentlig tilvækst i gruppen 67+ år.





## Et godt sted at bo

Fanøs fantastiske natur, kulturarv og trygge, hyggelige byer tæt på job og uddannelsesinstitutioner i Esbjerg gør Fanø til et attraktivt sted at bo. Et levende foreningsliv, kulturelt engagement, en god skole og institutioner har samtidig betydning for, at man vælger at bo på Fanø.

### Vi bliver flere

I perioden fra 2017-2022 er der sket en positiv befolkningsudvikling på ca. 2% med en tilflytning fra bl.a. Esbjerg og København. Ifølge de kommunale nøgletal forventes antallet af borgere at stige fra 3400 til omkring 4000 i 2050.

Omkring 60% af Fanøs boliger er fritidsboliger, hvilket er landets næsthøjeste andel. Det betyder, at Fanø som kommune har næsten tre gange så mange indbyggere om sommeren end i vinterhalvåret. Det kan være en udfordring at sikre levende bysamfund og liv mellem husene om vinteren og imødekomme et stort pres på byerne om sommeren.

### Boliger til alle

Som i resten af landet stiger antallet af ældre. På Fanø er der også en stigning i pensionister, som vælger fritidsboligen som helårsbolig. Med flere ældre øges behovet for ældreegnede boliger. Der er også brug for at se på, hvordan vi kan sætte gang i flyttekæderne, så nogle kan flytte i noget mindre, når behovet melder sig og samtidig give plads til andre, eks. børnefamilierne, der efterspørger en større bolig.

Efter Covid-19 er flere begyndt at arbejde på distancen. For mange åbner det mulighed for bosætning uden for de store byer. Der efterspørges samtidig nye måder at bo på som alternativ til de traditionelle villaer og ejerboliger. Seniorboliger, bofællesskaber, lejeboliger og små huse (tiny houses) er boformer, som unge familier og seniorer gerne ser flere af, og som vi skal arbejde for at finde plads til.

### En samlet plan for byudviklingen

Den eksisterende restrummelighed er på 134-188 boliger (ubebyggede ramme- eller lokalplanlagte arealer). Med naturen helt op til vores byer er det begrænset, hvor meget nyt areal der kan tages i brug. Derfor vil det først og fremmest være inden for den eksisterende byzone, at der skal findes plads til nye boliger.

Boligformerne på Fanø er præget af private ejerboliger. Kun en meget lille del er lejeboliger.

I arbejdet med kommuneplanen skal det derfor vurderes, om der er behov for nye udlæg, og hvordan vi enten i form af renoveringer eller ved fortætning kan skabe plads til nye boliger. Dette skal ske i form af en samlet byudviklingsplan for bolig- og byudviklingen på Fanø. I den forbindelse skal også afgrænsning af bymidten i Nordby og Sønderho revurderes.

### Mange bevaringsværdige huse

Vi har mange smukke og bevaringsværdige bygninger og boligområder. De historiske huse og bymiljøer er en del af Fanøs DNA. Det gælder også for de mange fine sommerhusområder, hvor de fleste er tilpasset naturen og klitlandskabet.

Med udviklingen følger behov for moderne faciliteter og måder at indrette sig på. Dette skal vores by- og sommerhusområder give mulighed for, men det skal ske med respekt for den kulturarv og det landskab de er en del af. Derfor skal vi forsæt have fokus på bevaring og kvalitet, når der bygges nyt og bygges om, bl.a. gennem lokalplaner og vejledning.







## Indsatser

---

### **Vi vil styrke Fanø som en levende ø med et solidt serviceniveau og en positiv befolkningstilvækst, hvor det er attraktivt at bosætte sig – særligt som ung eller børnefamilie**

- Vi vil understøtte et bredt boligudbud.
- Vi vil sikre høj kvalitet i skole og dagtilbud.
- Vi vil undersøge mulighederne for at bygge flere familievenlige leje- og andelsboliger.
- Vi vil undersøge mulighederne for at styrke nye boformer som tiny houses, bofællesskaber, generationshuse og studieboliger mv.
- Vi vil i forbindelse med kommuneplanen arbejde med en langsigtet byudviklingsplan.

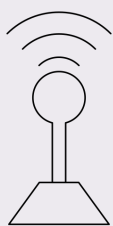
### **Vi vil fastholde Fanø som et levende helårssamfund**

- Vi vil undersøge mulighederne for at fortætte og omdanne i eksisterende byområder - gerne dem der trænger til et løft. Dette for at begrænse udlæg af nye boligområder og for at mindske klimabelastningen ved at genbruge/omdanne eksisterende bygninger.
- Vi vil undersøge mulighederne for at bygge mindre og ældrevenlige boliger, og derved skabe positive flyttekæder, så flere villaer kan overtages af børnefamilier.
- Vi vil understøtte, at de eksisterende boligområder bliver fuldt udbyggede.
- Vi vil sikre, at bopælspligten efterkommes.
- Vi vil arbejde for, at både by- og sommerhusområder sikres mod konsekvenserne af klimaforhold med kollektive tiltag i et samarbejde mellem beboere, ejere og kommune.

### **Vi vil udvikle al byggeri med afsæt i Fanøs stedbundne kvaliteter, egne styrker og forudsætninger**

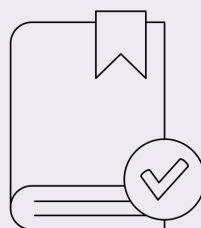
- Vi vil arbejde for, at kvalitet, bæredygtighed og vores fælles kulturarv og byggeskik sætter retning for nyt byggeri og renovering af eksisterende bygninger.
- Vi vil udarbejde bevarende lokalplaner, hvor der er behov.
- Vi vil arbejde for, at der laves nye lokalplaner for sommerhusområderne, så de bevarer deres karakter og så sommerhusene i omfang og arkitektur tilpasses landskabet og helheden i området.





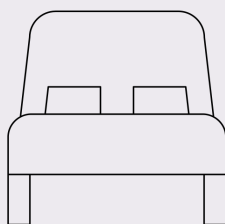
**29%** har en  
**mellemlang uddannelse.**

I Region Syddanmark  
er tallet 20% og  
i hele Danmark 19%



**43%**

**af adresserne** på  
Fanø havde i 2021  
adgang til 1.000  
Mbit/s **bredbånd.**  
I Esbjerg Kommune  
var tallet 97%

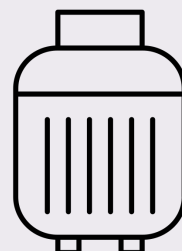


Hvert år har Fanø

**838.000**

**overnatninger**

540 pr. dag i januar og 5.700 pr dag i juli



**Turismen** bidrager med

ca. **33%**

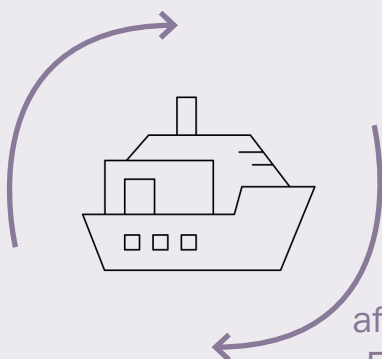
af Fanøs **samlede økonomi**

**46%** af

de beskæftigede  
borgere på Fanø

**pendler ud**

- til arbejdspladser i  
Esbjerg og omegn.



**32%**

af arbejdspladserne på  
Fanø varetages af per-  
soner der **pendler ind.**

## Det vi lever af

Fanø er en enestående turistdestination. Her er en fantastisk natur og vide strande, og vi er del af Nationalpark Vadehavet, der også er UNESCO-verdensarv. Vores byer er hyggelige og byder på historiske bymidter med specialbutikker, cafeer og restauranter. Her er noget at komme efter, og oplevelserne står i kø, når det gælder den lokale historie, kulturarv eller festivaler.

### En bæredygtig turisme

Turisterhvervet er vigtigt for Fanø, men det er afgørende at udviklingen går i retning af en mere bæredygtig turisme. Vi skal sikre at vores natur ikke slides, og at der er balance imellem antallet af gæster og øens tålegrænse. Det er afgørende at sætte alle Fanøs stedbundne kvaliteter i spil i en bæredygtig turismeudvikling. Vi skal tilbyde noget særligt og turismen skal ske på Fanøs præmisser. Fanø er en udpræget sommerdestination. Ifølge udsagn fra butiksejere på Fanø ligger ca. 80% af den årlige omsætning i sommerperioden. Set i et bæredygtighedsperspektiv er det i skuldærsæsonerne - forår og efterår - at vi skal finde udviklingspotentialer for turismen.

### Her arbejder vi

Andelen af arbejdspladser inden for handel, service og turisme ligger særligt højt på Fanø set i forhold til landsgennemsnittet. Nærheden til Esbjerg giver mulighed for let adgang til en række arbejdspladser og uddannelser. I 2021 pendlede omkring 706 af de beskæftigede borgere bosat på Fanø til arbejdspladser i Esbjerg og omegn. Omkring halvdelen af dem, har mellemlange eller lange uddannelser og pendler efter specialiserede jobs.

### Samarbejde med Esbjerg

Fanøs arbejdsmarked er i stigende grad afhængig af nærheden til Esbjerg, og flere og flere af vores egne

arbejdspladser varetages i dag af personer, der ikke har bopæl på Fanø. I 2021 kom ca. 386 personer dagligt til Fanø for at arbejde, hvilket er en stigning på hele 53% ift. 2016.

### Gode vilkår for Fanøs virksomheder

Allerede i dag har Fanø Kommune mange personer der ikke har bopæl på Fanø ansat i ældreplejen, daginstitutioner, på skolen og på rådhuset. I de private erhverv ser man også ind i en fremtid, hvor der kan komme til at mangle unge til at gå ind i håndværksfagene, eller overtage andre virksomheder eller butikker. Det er en udfordring, som vi må være bevidste om og arbejde for at imødekomme ved at sikre gode vilkår for at drive virksomhed på Fanø. Der skal være nok erhvervsarealer, samarbejdet med Business Esbjerg skal udnyttes til bl.a. at styrke iværksætterier og bredbåndsstrukturen skal være i orden, så det er let at arbejde hjemmefra. Netop digitaliseringen har gjort os mere uafhængige af sted, hvilket åbner nye muligheder for, at nuværende og nye borgere kan arbejde i hele verden - fra Fanø.

### Grønne arbejdspladser

Vi vil have særligt fokus på udviklingen af grønne arbejdspladser eller virksomheder der styrker Fanø. Det kan være håndværksvirksomheder med kendskab til Fanøs byggetraditioner eller fx lokale producenter eller dagligvarehandelen, som understøtter det gode liv.



”

Fanø må ikke være for poleret, men det er dejligt når nye cafeer og butikker er tilpasset de gamle rammer, så man passer på Fanøånden

(sommerhusejer)

”

Vi kan mærke at lokalsamfundet støtter op om os handlende. Det betyder noget for alle, at her er liv.

(Erhvervsdrivende)

”

Når vi gæster Fanø er vi trofaste over for Fanø - vi tager ikke væk bare fordi det regner, så går vi bare en regnvejrstur

(Sommerhusgæst i mere end 40 år)





## Indsatser

---

### **Vi vil fremme bæredygtig turisme med afsæt i Fanøs stedbundne værdier, traditioner, kulturarv, skala og naturværdier. Det skal ske i balance og synergi med de lokale og med fokus på at beskytte værdierne.**

- Vi vil undersøge mulighederne for at styrke bæredygtig transport på Fanø, bæredygtig brug af naturen, bæredygtig overnatning der kun i begrænset omfang inddrager nyt areal eller giver nye miljøudfordringer eller markant øget ressourceforbrug.
- Vi vil understøtte formidling og udvikling af oplevelser med afsæt i Fanøs særlige kvaliteter og traditioner.
- Vi vil arbejde for at understøtte turismens skuldersæsoner.
- Vi vil indgå i samarbejder om branding og formidling af Nationalparken og Fanø som UNESCO-destination.
- Vi vil fremme og understøtte samarbejder omkring bæredygtig turisme, med fokus på at beskytte vores natur og kulturarv.

---

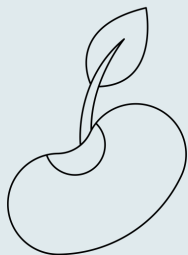
### **Vi vil sikre levende byer, byliv og lokal handel**

- Vi vil understøtte et varieret og lokalt handelsliv på hele Fanø.
- Vi vil arbejde for at udvide dagligvaretilbuddet på Fanø.

---

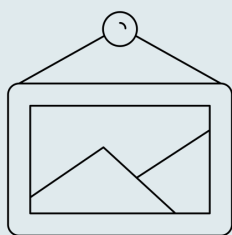
### **Vi vil bidrage til et attraktivt erhvervs- og arbejdsliv**

- Vi vil understøtte forholdene for flere geografisk uafhængige arbejdspladser gennem en optimal bredbåndsstruktur
- Vi vil styrke mulighederne for iværksætteri gennem samarbejde med Business Esbjerg.
- Vi vil understøtte grønne erhverv og arbejdspladser og udvikling af mindre virksomheder.
- Vi vil sikre, at der er et passende udbud af erhvervsgrunde fx til mindre håndværksvirksomheder og undersøge behovet for omdannelse af eksisterende erhvervsgrunde til nyt erhverv, særligt i Sønderho.
- Vi vil understøtte muligheder for lokal fødevarerproduktion og gårdbutikker mv.



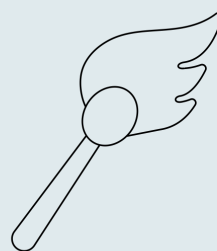
### Fællesskaber om bæredygtighed og genbrug

I Byrådets Plan for udvikling af et bæredygtigt Fanø "Fællesskabet Fanø" foreslås forskellige initiativer til fællesskaber om bæredygtighed og genbrug. Herunder mulighed for et reparationsværksted og etablere en afdeling til upcycling/reparation/genbrug på genbrugsstationen.



### Møder om kunst og kultur

I Kulturpolitikken står der, at vi gerne være med til at sikre at fremtidens kulturforbrugere får en god og bred indgang til hvad kunst kan være. Kunst og kultur må gerne gå nye veje, forundre og give stof til eftertanke.



Fanø Kommune har over **80** forskellige foreninger

Med ca. 36 foreninger pr. 1000 indbyggere ligger kommunen på landsplan på en flot

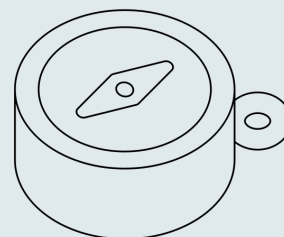
**1. plads** over foreningsaktive borgere.

I en undersøgelse svarede

**66%** af de adspurgte familier

at foreningerne spiller en vigtig rolle

for deres og deres families fritidsliv.



I en undersøgelse peger

**69%** af de adspurgte

familier på adgang til naturen som

afgørende for et aktivt fritidsliv.



## Det vi mødes om

Fællesskaber omkring bl.a. festivaller og events og et stærkt foreningsliv er en vigtig del af hverdagen på Fanø. Der skal dog også skabes plads til det uformelle møde og aktiviteter som nødvendigvis ikke er knyttet til foreningslivet. Den velbevarede skipperbykultur og de mange bevaringsværdige bygninger danner rammen om den immaterielle kulturarv.

### Fællesskaber for alle

På Fanø er vi også kendt for vores mange festivaller og events. Hvert år kan man opleve musikfestivaler og koncerter, festdage der fejrer vores historie, folke-dragter, musik og danse traditioner, strikkefestival, teaterfestival, dragefestival, sportsarrangementer og meget mere.

Det stærke foreningsliv indbyder til fællesskaber, og bidrager til et aktivt fritids- og idrætsliv, som styrker både den fysiske og mentale sundhed og livsglæde på tværs af generationer. Samtidig trækker de mange events og festivaler ikke alene Fanøs egne borgere - men også turister - til. Foreninger og events skal fortsat sikres gode rammer, med plads til de traditionsbundne men også nye aktiviteter.

### Plads til at mødes i hverdagen

Steder, hvor man kan mødes uden at være medlem, og hvor man får lejlighed til at finde sammen på tværs af interesser, gør fællesskaberne endnu stærkere. Steder, hvor de unge kan mødes med hinanden og steder, hvor børnefamilier kan mødes i hverdagen og børnene kan lege. Initiativer som understøtter en

bæredygtig udvikling, som fx. upcycling og genbrug kan også være måder at mødes på. Gennem forskønnelse og opgradering af byrum og forbindelser eller i form af faciliteter i naturen, skal det undersøges, hvor og hvordan vi kan fremme muligheder for at være sammen, uanset alder og årstid.

I 2023 vedtog Byrådet Udviklingsplan for ankomsten til Fanø og Rindby Strand. Denne plan skal sammen med et fremtidigt fokus på byforskønnelse, bidrage til nye mødesteder, fx ved at omdanne eller forny eksisterende bygninger eller byrum eller ved at bruge stederne mere multifunktionelt.

### En levende kulturarv

"Fanøs kulturarv er ikke bare er noget man ser på, men noget man lever i og med". Sådan siger mange borgere om livet på Fanø. Det er f.eks. Fanøs unikke traditioner hvor alle aldre mødes for at lære at danse en, "Sønderhoning" eller en "Fannik" eller for at synge de gamle sange. Denne kulturarv skal vi fortsat holde i hævd og formidle i tæt samarbejde med de mange foreninger og i samarbejdet med sydvestjyske museer.



”  
Det skal helst være  
sådan, at de unge er  
stolte af det sted de  
kommer fra.

(Fra borgermødet)

”  
Vi plejer at tage på  
Færgestranden, den har  
vi lidt for os selv. Så har vi  
et tæppe med. Der kunne  
godt være bænke”

(De unge)

”  
Vi unge  
mangler et  
sted hvor vi  
kan være os  
selv

(De unge)

”  
Det kan være  
lidt svært at være  
ny på Fanø - der  
mangler gode  
steder at mødes  
tilfældigt uden at  
nogle er værter el-  
ler man er inviteret

(Børnefamilie)



DET MØDES VI OM

## Indsatser

---

### **Vi vil fremme mulighederne for at mødes og danne fællesskaber for alle aldre og over hele året med afsæt i Fanøs stedbundne værdier og kulturarv**

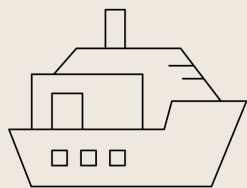
- Vi vil understøtte og udvikle steder i høj kvalitet, der styrker sammenhæng og møder mellem mennesker, fx ved at forskønne og opgradere byrum og forbindelser og skabe plads til det uformelle møde og leg
- Vi vil undersøge mulighederne for at bruge de eksisterende faciliteter og byrum mere multifunktionelt.
- Vi vil understøtte og synliggøre Ungehuset og dets muligheder for Fanøs unge.
- Vi vil arbejde for at realisere Udviklingsplan for ankomsten til Fanø og Rindby Strand.

### **Vi vil understøtte både traditionsbundne og nye aktiviteter**

- Vi vil fortsat understøtte festivaler og aktiviteter.
- Vi vil understøtte Fanøs alsidige foreningsliv, idrætsliv og bærende kulturinstitutioner.

### **Vi vil fortsat sikre og formidle vores kulturarv**

- Vi vil understøtte formidling og samarbejde med foreninger.



## Antal rejsende med FanøLinjen

Tallene viser antallet af rejsende, afgang og biler årligt til og fra Fanø med FanøLinjen.

### 2020

1,8 mio rejsende  
32.674 afgang  
445.790 biler

### 2021

1,9 mio rejsende  
33.431 afgang  
467.130 biler

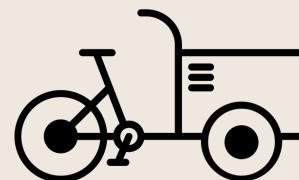
### 2022

1,9 mio rejsende  
34.540 afgang  
438.560 biler



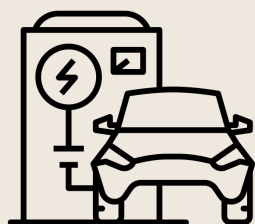
### Hvordan styrker vi cyklismen på Fanø?

Fanø Kommune deltager i projektet "Cykling på Fanø" som er en aktivitet i projektet "Veje til fremme af cykling på danske feriedestinationer", som er udviklet og ledet af Dansk Cykelturisme. Projektet er støttet Vejdirektoratets Cykelpulje.



### På Fanø cykler vi mest

I 2022 viste en undersøgelse, udarbejdet af Danmarks Tekniske Universitet, at man i Fanø Kommune cykler mest på nationalt plan – og anvender cyklen både i forbindelse med transport, til og fra indkøb og som aktivitet i fritiden. Der er desuden et stigende antal turister der vælger at lade bilen stå i Esbjerg og tager cyklen på Fanø.



Fanø Kommune har

**6,5** ladepunkter per 1000 indb..

Det er det højeste antal blandt alle kommuner.



## TRAFIK, INFRASTRUKTUR OG PARKERING

### Mobilitet

Trafikken på Fanø er kendetegnet ved en stor forskel på trafikmængden alt efter, om det er sommer eller vinter. Samtidig er transport med færgen et vilkår, som har stor indflydelse på mobiliteten. Derfor er der også fokus på at skabe ”den gnidningsfrie rejse”, bl.a. for at gøre pendling endnu lettere og at fremme en bæredygtig transport.

#### Trafikken afhænger af årstiden

De store sæsonudsving i trafikken, herunder trængsel om sommeren ved færgen og i bymidterne er en udfordring. Derfor skal vi fortsat understøtte den kollektive trafik og projekter, som gør det nemmere at køre sammen eller at tage bussen eller cyklen. Det er aktuelt at undersøge og teste nye tiltag, der kan begrænse eller friholde vores bymidter for biler i perioder. Ved havnen i Nordby skal der arbejdes for en planlægning af havneområdet med afsæt i intentionerne i Udviklingsplan for Rindby Strand og ankomsten til Fanø. I arbejdet inddrages desuden den kommende udbygning af stormflodssikringen omkring Nordby.

#### Den gnidningsfrie rejse

Byrådet arbejder løbende med at styrke ”Den gnidningsfrie rejse”, så den kollektive transport fra byerne på Fanø til Esbjerg, Århus og København opleves sammenhængende og med mindst mulig ventetid. Den gnidningsfrie rejse skal dels gøre det lettere at pendle og samtidig være med til at understøtte en bæredygtig transport til og fra Fanø.

#### Gode forhold for de bløde trafikanter

Rekordmange vælger cyklen på Fanø. Den gode adfærd ift. cykling skal vi fortsætte med og arbejde for at gøre det attraktivt - også for vores mange besøgende - at vælge cyklen og lade bilen stå hjemme eller i Esbjerg.

Fanø har et finmasket stinet, som består af anlagte stier og trædestier, både langs vejene og i naturen. Skal stinettet bruges optimalt, skal det hænge godt sammen og være let at orientere sig i.

I den kommende Kommuneplan skal der arbejdes med en kortlægning af stierne, ikke mindst for at se om der er ”missing links”, som kan heles og herved gøre det lettere at komme rundt, både til fods og på cykel. Herudover er der steder på stinettet i byerne, hvor der gennem hastighedsdæmpning for biler, bedre belysning eller mere klar skiltning kan skabes bedre forhold for de bløde trafikanter.

På Fanø har vi en god dækning af ladepunkter til elbiler. I Klimaplan for Fanø fastlægges, at der både i forhold til den lokale trafik, pendlere og turister skal arbejdes for en bæredygtig trafikafvikling og fokus på grøn transport. Dette understøttes i kommuneplanen.



”  
Vores færge er vigtig for os og en del af vores DNA som ø-samfund. Den kan både være en flaskehals og en ekstraudgift, men også en pause, hvor man kan stille om mellem ”Fanøtid og Esbjergtid”

**Fenja**

”  
Vi har en bil, men lader den ofte stå og bruger ladcyklen i stedet for”





## MOBILITET

### Indsatser

---

#### Vi vil understøtte fremtidens grønne mobilitet og en bæredygtig trafikstruktur på Fanø

- Vi vil understøtte mulighederne for at optimere den kollektive trafik og koordineringen mellem bus- og færgeforbindelser.
- Vi vil understøtte en velfungerende elladeinfrastruktur og faciliteter for delebil- og samkørselsordninger.
- Vi vil arbejde for den gode rejse til og fra Fanø og gode muligheder for pendlere.
- Vi vil arbejde for, at flere gæster/turister lader bilen stå i Esbjerg, når de besøger Fanø.

---

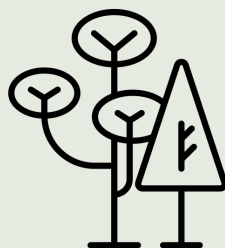
#### Vi vil fortsat understøtte trafikikkerheden - særligt for de bløde trafikanter

- Vi vil arbejde for, at der er gode cykel- og vandrestier, gode cykelparkeringsforhold og god tilgængelighed for alle.
- Vi vil kortlægge "missing links" i stisystemet og løbende supplere med nye forbindelser for bløde trafikanter.
- Vi vil skabe gode forhold på de mest benyttede cykelstier, herunder sikre god belysning, belægning og skiltning.
- Vi vil undersøge mulighederne for at sænke farten og lave trafikdæmpende foranstaltninger på udvalgte steder i byzonen og i sommerhusområder.
- Vi vil understøtte et velfungerende ankomst- og afgangsområde på havnen i Nordby for bløde trafikanter.

---

#### Vi vil arbejde for at skabe balance i vores byer både sommer og vinter

- Vi vil undersøge og teste nye tiltag, der kan begrænse eller friholde vores bymidter for biler i perioder med mange feriegæster eller større events.



Naturstyrelsen foreslår at gøre Fanø Klitplantage på ca.

# 750 ha

til urørt skov

Omkring **79%** af Fanøs landareal er §3 beskyttet natur, fredet areal eller Natura 2000-områder

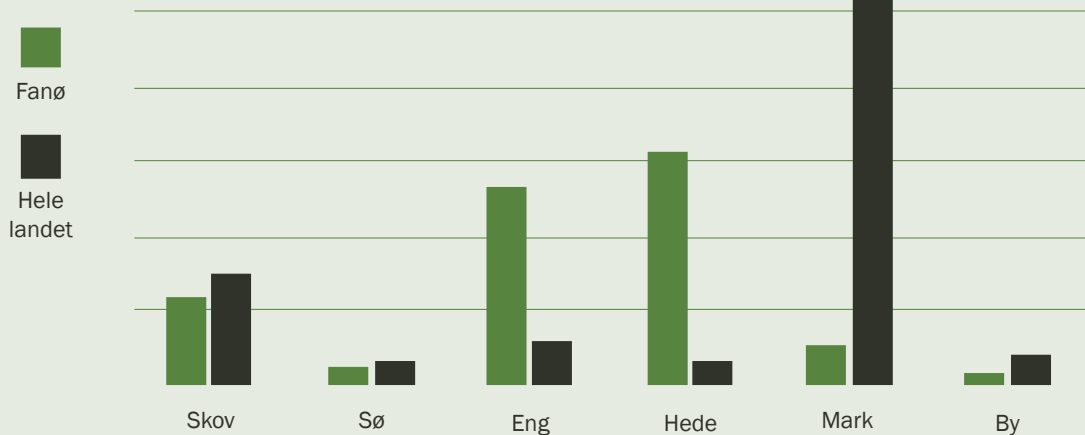


### 'Pauser' langs ruter og stier

I Udviklingsplan for ankomsten til Fanø og Rindby Strand foreslås at der etableres 'pauser' som er små opholdssteder langs stier og cykelruter.

## Sammenligning af arealtyper

På Fanø er der meget hede og strandeng. Naturtyper der generelt er i tilbagegang i Danmark. Men ikke ret meget opdyrket jord/mark.





## NATUR OG LANDSKAB

# Det grønne Fanø

Fanø er en af landets mest naturrige og biodiverse kommuner. Øens landskaber huser unikke forekomster af dyr, planter og fugle. Arter, der ofte er truede på landsplan eller findes her i antal af international betydning. Naturen byder på ganske særlige oplevelser og udsigter, som gør Fanø til et attraktivt sted at bo, gæste og holde ferie. I naturen kan vi være fysisk aktive, finde ro eller mødes. Det skaber grundlag for både fysisk og mental sundhed. Vores landskaber er ligeledes vigtige i forhold til klimasikring.

### En fælles arv

Naturen og landskaberne er vores fælles arv, og den skal vi passe rigtig godt på, så både mennesker, dyr og planter får optimale betingelser. Der er behov for at sikre en god balance mellem, hvordan vi bruger naturen og landskaberne, og hvordan vi beskytter og plejer dem, så vi sikrer en høj biologisk mangfoldighed.

Byrådet vil i den kommende planperiode arbejde at understøtte vores natur og landskab. Dette ved at sikre pleje af vores natur samt god adgang til naturen, vores strande og kyster for alle til glæde for friluftsliv og rekreation.

### Mange naturtyper i forhold til resten af landet

Naturen og landskabet er levested for en lang række dyr og planter, og på Fanø findes mange af de naturtyper, der generelt er i tilbagegang i Danmark. Det gælder hede, ferske enge, overdrev og saltpåvirkede strandenge. Hertil kommer de store, dynamiske kystlandskaber med klitter, strande og vandområder af international betydning.

### Fanøs særlige geologi

Fanø fortæller en spændende geologisk historie om et dynamisk landskab. Det er en af Danmarks yngste øer skabt af sand og sediment, aflejret af tidevand og storm. Vadehavet er, som et samlet hele, et enestående landskab, hvis natur er optaget på UNESCOs Verdensarvsliste.

Tidevandets dynamik skaber grobund for et økosystem, hvor op imod 10-12 millioner trækfugle har et afgørende vigtigt spisekammer. Det samlede Vadehav er udpeget som Nationalpark og UNESCO Verdensarv.

### Bevaring gennem formidling og naturpleje

Vi er mange, der bruger naturen, og det er godt, men samtidig er det afgørende, at vi gør det til et fælles ansvar at passe på naturværdierne og værne om biodiversiteten. Byrådet vil i den kommende planperiode have fokus på at understøtte en god formidling af naturværdierne, og hvordan vi færdes i og bruger naturen på naturen præmisses.

Der er et stort behov for naturpleje, hvis de karakteristiske naturtyper skal bevares. Der lægges i de kommende år op til at øge indsatsen i naturforvaltningen med udgangspunkt i Naturkvalitetsplanen.

Det er vigtigt at indpasse nyt i landskabet med respekt for landskabets karakter og udsigter, fx når vi klimasikrer, forhøjer vores diger eller bygger nyt.

### Plads til friluftslivet

For at styrke det lokale friluftsliv og give grobund for en mere grøn og bæredygtig turisme, vil der blive set på mulighederne for at etablere flere rekreative udflugtsmål og faciliteter. Det kan fx være bålpladser og shelters. Med vores beliggenhed midt i det unikke Vadhavsområde er flere maritime støttepunkter med adgang til vand også væsentligt. Alt sammen for at skabe en større variation af naturoplevelser for både de fastboende og for fritidsborgerne på Fanø.



”

**Om vinteren har vi Fanø  
og naturen for os selv - det  
kan også noget!**

(Fannik)

”

**Naturen skal vi  
værdsætte og passe på.  
Det er en kæmpe  
ressource på Fanø**

(Sagt af flere adspurgte)



## Indsatser

---

### **Vi vil øge biodiversiteten og styrke vores naturområder og varierede landskabstyper**

- Vi vil med udgangspunkt i Naturkvalitetsplanen igangsætte indsatsen for at pleje og beskytte de værdifulde naturarealer. Vi vil prioritere de mest truede arealer, udpeget i Naturkvalitetsplanen.
- Vi vil arbejde med projekter, der styrker biodiversiteten og binder vores naturområder sammen.

---

### **Vi vil bidrage til flere bæredygtige oplevelser i naturen og ved kysterne**

- Vi vil undersøge mulighederne for at etablere flere bålpladser, bålhytter, shelterpladser, plads til grejbanker eller maritime støttepunkter med adgang til vand.
- Vi vil understøtte muligheder for adgang til naturen og vores strande for alle

---

### **Vi vil fremme en bæredygtig brug af vores natur, landskaber, kyster og vandområder, der sikrer at dyrelivet og den vilde flora ikke forstyrres eller slides ned og at områdernes plejes**

- Vi vil arbejde for formidling af naturen bl.a. ved diskret skiltning i naturen.
- Vi vil undersøge behovet for at regulere adgangen til naturområder i afgrænsede perioder for at passe bedst muligt på dyre- og plantelive, herunder sikring af områder uden stiadgang.
- Vi vil indpasse nyt i landskabet med respekt for landskabets karakter og værdier, så vi sikrer udsigter og landskabsoplevelser.







## Samarbejder på tværs

### **Samarbejde med Esbjerg Kommune**

Ud over Storbyregion Esbjerg fortsættes de gode samarbejder omkring natur- og vandmiljøet og det sociale område. Hvor det er relevant, følges arbejdet op med justeringer i kommuneplanen.

### **Samarbejde omkring Nationalpark Vadehavet**

Siden oktober 2010 har Fanø Kommune indgået i samarbejdet omkring Nationalpark Vadehavet. Nationalpark Vadehavet er udpeget af miljøministeren i overensstemmelse med Lov om nationalparker, som med mange målsætninger og handlinger skal at fremtidige generationer kan have lige så meget glæde af det unikke landskab, som vi har i dag. Arbejdet med Nationalparken fortsættes i Kommuneplan 2024.

### **Øvrige frivillige samarbejder**

Fanø Kommune indgår herudover i en række samarbejder, med henblik på at skabe mest mulig værdi og synergi for alle parter. Disse samarbejder som fortsættes i den kommende planperiode omfatter:

- Destination Vadehavskysten - turisme
- Esbjerg Kommune – Musikskole/billedskole, biblioteker, samarbejde med Business Esbjerg
- Sydvestjyske museer – museer og kulturarv
- DK2020 – klimaplan







## Planlægning siden vedtagelse af Kommuneplan 2021

Siden vedtagelsen af Kommuneplan 2021 er der udarbejdet følgende lokalplaner og kommuneplantillæg.

### Lokalplaner

- nr. 122 Erhvervsområde ved Søndre Nytoft
- nr. 123 Boligområde nord for Kallesbjergvej
- nr. 124 Boligområde ved Haralds Toft
- nr. 125 Ungehuset
- nr. 126 Turisme Erhverv – Sønder Store – Esmark
- nr. 127 Fanø bryghus – Mikrobryggeri ved Strandvejen, Fanø
- nr. 130 Haralds Gård

### Kommuneplantillæg

- Tillæg nr. 1 Område til offentligt formål i Nordby – Vestervejen 37A (lokalplan 125)
- Tillæg nr. 2 Klimatilpasningsplan for Fanø
- Tillæg nr. 3 Fanø Bryghus – Mikrobryggeri ved Strandvejen, Fanø (lokalplan 127)
- Tillæg nr. 4 Haralds Gård (Lokalplan 93)

### Andre planer, politikker og strategier

- Affaldsplan 2023-2028
- Bæredygtighedsplan 2020
- Erhvervspolitik 2020-2025
- Klimaplan 2023-2050
- Klimatilpasningsplan 2022-2029
- Spildevandsplan 2020-2029
- Udviklingsplan for Rindby Strand og ankomsten til Fanø
- Forslag til Kulturpolitik 2023







# Revision af kommuneplanen

## Beslutning om revision

Byrådet har besluttet, at der skal foretages en delvis revision af kommuneplanen med afsæt i planstrategiens temaer og indsatser, som skal indarbejdes i kommuneplanen. Der vil udover de oplyste indsatser og temaer kunne foretages redaktionelle ændringer og konsekvensrettelser i hele kommuneplanen. De kapitler der ikke berøres genvedtages.

## Agenda 21 og Klimaplan for Fanø Kommune 2023

I Kommuneplan 2021 er et afsnit om Kommunens Agenda 21-strategi og bæredygtighed. Med revision af kommuneplanen justeres dette afsnit med afsæt i Klimaplan for Fanø Kommune 2023-2050. Klimaplan for Fanø Kommune 2023-2050 er udarbejdet i det nationale samarbejde 'DK2020 - klimaplanen for hele Danmark'. Klimaplanen beskriver hvordan Fanø skal arbejde for at blive CO2-neutral og klimasikret senest i år 2050. I klimaplanen er udpeget en række indsatser, som bl.a. omfatter hævnning af digerne ved Sønderho og fremme af bæredygtigt byggeri samt en indsats for grønnere mobilitet.

I Kommuneplan 2024 skal der desuden ses på, i hvilket omfang Klimaplan for Fanø Kommune 2023-2050 og Klimatilpasningsplan 2022-2029 giver anledning til øvrige justeringer af kommuneplanen og om der er behov for yderligere tiltag eller justeringer foranlediget af det seneste års klimahændelser, øget overfladevand mv.

## Arealudpegninger, retningslinjer, redegørelser ajourføres og evt. nye retningslinjer indføres som konsekvens af planstrategiens indsatser herunder:

- I forbindelse med kommuneplanen skal det sikres, at der udarbejdes en langsigtet byudviklingsplan, der fastlægger evt. arealreservation til nye boliger samt principper for fortætning af bymidterne. Her skal også ses på principper for forskønnelse og indretning af mødesteder i byen og i naturen.
- I forbindelse med seneste Planlovsrevision er det blevet et krav at inddrage en helhedsorienteret strategisk planlægning for bymidter i kommuneplanen. Denne skal derfor udarbejdes ifm. revisionen.
- Udarbejdelse af sammenhængende turistpolitiske overvejelser ift. prioritering og placering af nye friluft- og fritidsanlæg.
- Ajourføring af rammer omkring grundstørrelser. Fanø Kommune vil give mulighed for, at der kan etableres mindre huse på små grunde efter en nærmere vurdering.
- Ajourføring af bymidteafgrænsningen i Nordby og mulighed for udvikling af dagligvarehandel.
- Ajourføring af erhvervsområder for at sikre erhvervsarealer til andre erhvervsformål end turisme
- Ajourføring af retningslinjer vedr. kapacitet af campingpladser.
- Ajourføring ift. udbygning af stormflodssikringsanlæg i Sønderho og Nordby.
- Gennemgang af stiforbindelser og evt. opfølgning i kommuneplanens stikort og principper for adgang til og mødesteder i naturen. Der skal ikke udarbejdes en "Natur- og Friluftplan".
- Udmøntning af risikostyringsplan. Planen kan medføre ændringer i kommuneplanens retningslinjer, herunder principper for placering af solcelleanlæg.
- Kvalitetstjek af bestemmelser i forhold til lokalplanlægning og administration i den forløbne periode samt opdatering af principper for bæredygtigt byggeri, klimatilpasning og bevaring.
- Ajourføring af rammer i det centrale Rindby Strand ift. evt. realisering af hotelbyggeri, herunder rammebestemmelser omkring anvendelse, højde og tæthed.
- Ajourføring af øvrige rammer.

## Tilpasning af statslige planer samt ny lovgivning

I juli 2023 udgav Plan- og Landdistriktsstyrelsen "Oversigt over nationale interesser i kommuneplanlægning". Plan- og Landdistriktsstyrelsen er en styrelse under Kirkeministeriet med ansvar for fysisk planlægning og byudvikling samt udviklingen af landdistrikter og de små øsamfund. Oversigt over nationale interesser i kommuneplanlægning indeholder temaer som kommuneplanen skal indeholde. Bortset fra bymidteudvikling, er alle disse temaer allerede indarbejdet i Kommuneplan 2021, men skal ajourføres og opdateres i øvrigt i forhold til statslige planer samt ændret lovgivning.



## **Kommuneplanstrategi 2024**

Fanø Kommune  
April 2024

### **Tekst, layout og illustration**

Teknisk Forvaltning  
i samarbejde med Planværkstedet.

### **Ikoner**

The Noun Project ([thenounproject.com](https://thenounproject.com)). Brugt iht. Creative Commons Licens (CC) fra iconcheese.

### **Kilder**

Kontur 2022, Kontur 2023, Destination Vadehavskysten,  
Transportministeriet, Molslinjen, Naturstyrelsen.