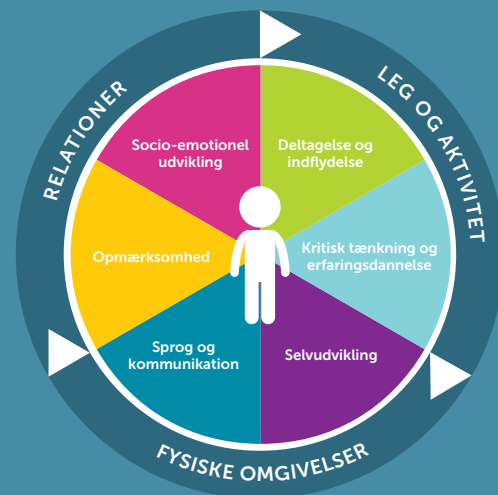


KIDS

KVALITETSUDVIKLING I DAGINSTITUTIONER



INDIVIDUEL RAPPORT

UNDERSØGELSE: Dagplejen

INSTITUTION: Fanø Kommune

INSTITUTIONSTYPE: Vuggestue

INFORMANT:

RAPPORT UDSKREVET: 05-02-2020

Denne rapport indeholder:

- Opgørelsesskema
- Vurdering af de 9 områder
- Vurderingsark

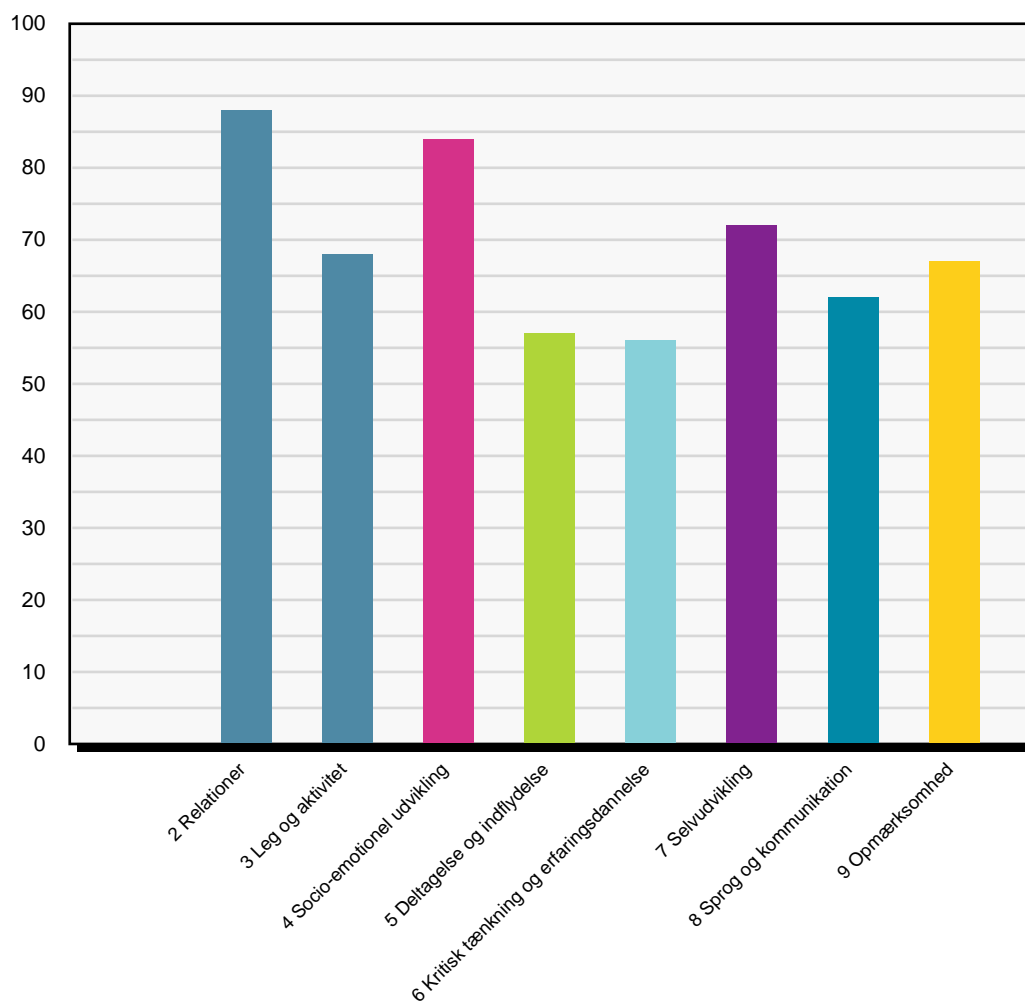
Ud fra de forskellige oversigter kan du se, på hvilke områder der er scoret hhv. højt eller lavt i forhold til lavest og højest mulige score og derefter gå tilbage til enkelte områder og se, ved hvilke items der er scoret højt og lavt. På den måde kan spørgsmålene bruges som refleksionsspørgsmål, der kan pege fremad i arbejdet med at forbedre kvaliteten i daginstitutionen. I bogen *KIDS – kvalitetsudvikling i daginstitutioner* kan du få mere baggrundsviden, læse mere om de forskellige områder og se litteraturlisten, der kan være nyttig i det videre arbejde.

Opgørelsesskema

	Lavest mulige score	Højest mulige score	Score	%
1. Fysiske omgivelser				
2. Relationer	17	85	75	88,2
3. Leg og aktivitet	16	80	54	67,5
4. Socio-emotionel udvikling	10	50	42	84
5. Deltagelse og indflydelse	8	40	23	57,5
6. Kritisk tænkning og erfaringsdannelse	10	50	28	56
7. Selvudvikling	5	25	18	72
8. Sprog og kommunikation	9	45	28	62,2
9. Opmærksomhed	9	45	30	66,7
Ialt	84	420	298	

Vurdering af de 9 områder

% af maximal score



Vurderingsark

RELATIONER

2.1. Samspil ved modtagelse eller afsked med børnene

Pædagogen retter sin opmærksomhed på børnene, hilser imødekomende på og anvender børnenes navne, hjælper børnene med at sige godmorgen/farvel og støtter børnene i en god overgang mellem hjem og daginstitution.

Sjældent (1)	Af og til (2)	Jævnligt (3)	Ofte (4)	Næsten altid (5)
--------------	---------------	--------------	----------	------------------

2.2. Samspillet mellem pædagogerne og børnene

Pædagogerne er imødekomende og lydhøre overfor børnene.

Sjældent (1)	Af og til (2)	Jævnligt (3)	Ofte (4)	Næsten altid (5)
--------------	---------------	--------------	----------	------------------

2.3. Samspillet mellem pædagogerne og børnene

Pædagogerne taler med børnene om deres oplevelser og ideer. Samværet bærer præg af interesse for børnene.

Sjældent (1)	Af og til (2)	Jævnligt (3)	Ofte (4)	Næsten altid (5)
--------------	---------------	--------------	----------	------------------

2.4. Pædagogens hjælp til inddragelse

Pædagogen hjælper de børn, der sidder passivt, de børn, der går formålsløst rundt og/eller de børn, der forstyrrer legen for andre, med at blive involveret i leg eller konstruktiv aktivitet.

Sjældent (1)	Af og til (2)	Jævnligt (3)	Ofte (4)	Næsten altid (5)
--------------	---------------	--------------	----------	------------------

2.5. Konflikter

Pædagogerne hjælper børnene med at løse konflikter, hvis de ikke kan selv, ved at tale om, hvad der skete. Pædagogen lytter til børnenes oplevelser og medinddrager deres oplevelser i løsningen.

Sjældent (1)	Af og til (2)	Jævnligt (3)	Ofte (4)	Næsten altid (5)
--------------	---------------	--------------	----------	------------------

2.6. Hjælp til at forstå og indgå i sociale samspil i stedet for at irettesætte og skælde ud

Pædagogen hjælper børnene i situationer, hvor de kommer til at handle impulsivt. Pædagogen hjælper børnene med at indgå i sociale samspil.

Sjældent (1)	Af og til (2)	Jævnligt (3)	Ofte (4)	Næsten altid (5)
--------------	---------------	--------------	----------	------------------

2.7. De voksne møder barnet som individ

Der er tydeligt lagt vægt på, at de voksne kender hvert enkelt barn som en lille person og forholder sig til det enkelte barn. De voksne møder ikke det enkelte barn som blot en del af en gruppe.

Sjældent (1)	Af og til (2)	Jævnligt (3)	Ofte (4)	Næsten altid (5)
--------------	---------------	--------------	----------	------------------

2.8. Underkendelse af barnets perspektiv

Barnets perspektiv underkendes. Den voksne reagerer med regulering og/eller irettesættelse.

Sjældent (5)	Af og til (4)	Jævnligt (3)	Ofte (2)	Næsten altid (1)
--------------	---------------	--------------	----------	------------------

2.9. Barnets perspektiv underkendes

Barnets perspektiv underkendes. Den voksne reagerer med tvang eller skældud.

Sjældent (5)	Af og til (4)	Jævnligt (3)	Ofte (2)	Næsten altid (1)
--------------	---------------	--------------	----------	------------------

2.10. Tilknytning og støtte

Pædagogen er til rådighed og tilbyder sin hjælp, når barnet er usikkert, bange eller ked af det.

Sjældent (1)	Af og til (2)	Jævnligt (3)	Ofte (4)	Næsten altid (5)
--------------	---------------	--------------	----------	------------------

2.11. Pædagogens sensitivitet

Pædagogen er i sit samspil med barnet opmærksom overfor barnets kropslige og sproglige kommunikation omkring dets behov, dets oplevelser, og hvordan det har det.

Sjældent (1)	Af og til (2)	Jævnligt (3)	Ofte (4)	Næsten altid (5)
--------------	---------------	--------------	----------	------------------

2.12. Bekræftelse

Pædagogen sætter ord på for at understøtte barnets oplevelse og undersøge, om hun har forstået korrekt, dvs. i overensstemmelse med barnets egen oplevelse.

Sjældent (1)	Af og til (2)	Jævnligt (3)	Ofte (4)	Næsten altid (5)
--------------	---------------	--------------	----------	------------------

2.13. Pædagogens responsivitet

Den voksnes sprog og handling er tilpasset barnets udtryk. Pædagogens handling overfor barnet viser, at hun har forstået barnets perspektiv.

Sjældent (1)	Af og til (2)	Jævnligt (3)	Ofte (4)	Næsten altid (5)
--------------	---------------	--------------	----------	------------------

2.14. Pædagogens opmærksomhed overfor alle børn

De voksne er opmærksomme overfor – og tager kontakt til – alle børn.

Sjældent (1)	Af og til (2)	Jævnligt (3)	Ofte (4)	Næsten altid (5)
--------------	---------------	--------------	----------	------------------

2.15. Pædagogens opmærksomhed overfor alle børns deltagelse

Pædagogen er opmærksom på også at inddrage børn i udsatte positioner i fællesskabet.

Sjældent (1)	Af og til (2)	Jævnligt (3)	Ofte (4)	Næsten altid (5)
--------------	---------------	--------------	----------	------------------

2.16. Kommunikation

Pædagogens engagement og kommunikation er rettet mod børnene snarere end de voksne.

Sjældent (1)	Af og til (2)	Jævnligt (3)	Ofte (4)	Næsten altid (5)
--------------	---------------	--------------	----------	------------------

2.17. Kommunikation

Pædagogen kommunikerer med børnene i overensstemmelse med børnenes alder og udviklingsmæssige forudsætninger.

Sjældent (1)	Af og til (2)	Jævnligt (3)	Ofte (4)	Næsten altid (5)
--------------	---------------	--------------	----------	------------------

LEG OG AKTIVITET

3.1. Legeformer

Der er adgang til forskellige legeformer i institutionen: rolleleg, regelleg, konstruktionsleg og fysisk udfordrende leg.

Sjældent (1)	Af og til (2)	Jævnligt (3)	Ofte (4)	Næsten altid (5)
--------------	---------------	--------------	----------	------------------

3.2. Mulighed for at fortsætte legen

Børnene har muligheder for at lade legetøjet blive stående, så de kan fortsætte legen senere eller den næste dag.

Sjældent (1)	Af og til (2)	Jævnligt (3)	Ofte (4)	Næsten altid (5)
--------------	---------------	--------------	----------	------------------

3.3. Mulighed for længerevarende lege

Børnene har mulighed for længerevarende lege uden at blive afbrudt.

Sjældent (1)	Af og til (2)	Jævnligt (3)	Ofte (4)	Næsten altid (5)
--------------	---------------	--------------	----------	------------------

3.4. Deltagelse i forskellige legeformer

Pædagogen er aktiv i forhold til at tilbyde børnene at deltage i forskellige legeformer.

Sjældent (1)	Af og til (2)	Jævnligt (3)	Ofte (4)	Næsten altid (5)
--------------	---------------	--------------	----------	------------------

3.5. Intensitet og engagement i legen

Hvor ofte har børnene fordybet leg, der varer længere end 30 minutter for børnehavebørn og alderssvarende for vuggestuebørn?

Sjældent (1)	Af og til (2)	Jævnligt (3)	Ofte (4)	Næsten altid (5)
--------------	---------------	--------------	----------	------------------

3.6. Intensitet og engagement i legen

Hvor ofte tilbyder pædagogen barnet engagerede og længerevarende samspil om det fælles tredje?

Sjældent (1)	Af og til (2)	Jævnligt (3)	Ofte (4)	Næsten altid (5)
--------------	---------------	--------------	----------	------------------

3.7. Beskyttelse af legen

Pædagogen er opmærksom på at beskytte legen gennem at sørge for, at andre børn ikke bryder ind i legen (f.eks. fordi de gerne vil være med eller forstyrrer, driller eller løber tværs igennem legeområdet).

Sjældent (1)	Af og til (2)	Jævnligt (3)	Ofte (4)	Næsten altid (5)
--------------	---------------	--------------	----------	------------------

3.8. Facilitering af lege

Sætter pædagogen lege i gang i de forskellige legeområder?

Sjældent (1)	Af og til (2)	Jævnligt (3)	Ofte (4)	Næsten altid (5)
--------------	---------------	--------------	----------	------------------

3.9. Vokseninitierede aktiviteter

Pædagogerne tilbyder børnene forskelligartede aktiviteter.

Sjældent (1)	Af og til (2)	Jævnligt (3)	Ofte (4)	Næsten altid (5)
--------------	---------------	--------------	----------	------------------

LEG OG AKTIVITET

3.10. Aldersrelevante aktiviteter

Er de vokseninitierede aktiviteter aldersrelevante?

Sjældent (1)	Af og til (2)	Jævnligt (3)	Ofte (4)	Næsten altid (5)
--------------	---------------	--------------	----------	------------------

3.11. Noget, der motiverer alle børn

Der er en stor bredde i tilbud til børnene, så alle børn kan finde aktiviteter, der motiverer dem.

Sjældent (1)	Af og til (2)	Jævnligt (3)	Ofte (4)	Næsten altid (5)
--------------	---------------	--------------	----------	------------------

3.12. Aktiviteter og engagement

Børnene er engagerede og synes at opleve aktiviteter som meningsfulde.

Sjældent (1)	Af og til (2)	Jævnligt (3)	Ofte (4)	Næsten altid (5)
--------------	---------------	--------------	----------	------------------

3.13. Opmærksomhed over for børnenes perspektiv i aktiviteter

Den voksne gennemfører aktiviteten som planlagt uafhængigt af børnenes perspektiv.

Sjældent (5)	Af og til (4)	Jævnligt (3)	Ofte (2)	Næsten altid (1)
--------------	---------------	--------------	----------	------------------

3.14. Indflydelse på aktiviteter

Pædagogen indretter og forandrer aktiviteten i forhold til børnenes engagement og motivation.

Sjældent (1)	Af og til (2)	Jævnligt (3)	Ofte (4)	Næsten altid (5)
--------------	---------------	--------------	----------	------------------

3.15. Indflydelse på aktiviteter

Det er muligt for børnene at vælge mellem at deltage i de vokseninitierede aktiviteter eller engagere sig i noget andet.

Sjældent (1)	Af og til (2)	Jævnligt (3)	Ofte (4)	Næsten altid (5)
--------------	---------------	--------------	----------	------------------

3.16. Opmærksomhed på børn i udsatte positioner

Den voksne er opmærksom på at inddrage børn i udsatte positioner i de vokseninitierede aktiviteter.

Sjældent (1)	Af og til (2)	Jævnligt (3)	Ofte (4)	Næsten altid (5)
--------------	---------------	--------------	----------	------------------

Socio-emotionel udvikling

4.1. Trøst til barnet

Pædagogen hjælper barnet med at falde til ro, hvis barnet er ked af det eller ophidset.

Sjældent (1)	Af og til (2)	Jævnligt (3)	Ofte (4)	Næsten altid (5)
--------------	---------------	--------------	----------	------------------

4.2. At rumme følelser

Pædagogen accepterer og rummer barnets følelser (at være sammen med barnet, mens barnet har følelsen, uden at ville ændre følelsen).

Sjældent (1)	Af og til (2)	Jævnligt (3)	Ofte (4)	Næsten altid (5)
--------------	---------------	--------------	----------	------------------

4.3. Hjælp til at styre vrede følelser

Pædagogen hjælper de børn, der ikke kan styre deres vrede, f.eks. gennem at passe på, at de ikke kommer til at slå andre eller ødelægge deres leg.

Sjældent (1)	Af og til (2)	Jævnligt (3)	Ofte (4)	Næsten altid (5)
--------------	---------------	--------------	----------	------------------

4.4. Afledning af følelser

Den voksne har vanskeligt ved at rumme barnets følelser, og den voksne afleder derfor barnet fra sine følelser og oplevelser.

Sjældent (5)	Af og til (4)	Jævnligt (3)	Ofte (2)	Næsten altid (1)
--------------	---------------	--------------	----------	------------------

4.5. Ord på følelser

Pædagogen viser, at hun har forstået barnets udtryk for følelser korrekt, det vil sige i overensstemmelse med barnets faktiske udtryk. Hun sætter ord på barnets følelser, bekræfter dets oplevelse og viser dermed, hvorvidt hun har forstået barnet korrekt.

Sjældent (1)	Af og til (2)	Jævnligt (3)	Ofte (4)	Næsten altid (5)
--------------	---------------	--------------	----------	------------------

4.6. Ansigt-til-ansigt-kontakt

Når pædagogen kommunikerer med barnet, har hun ansigt-til-ansigt-kontakt med det enkelte barn om barnets og fælles oplevelser, indre tilstande og følelser.

Sjældent (1)	Af og til (2)	Jævnligt (3)	Ofte (4)	Næsten altid (5)
--------------	---------------	--------------	----------	------------------

4.7. Fælles tredje

Pædagogen er tit sammen med barnet om det fælles tredje, fx legetøj eller andre ting. Hun deler oplevelserne med barnet, som får mulighed for at opdage, at ting kan føles og opleves på forskellig måde af forskellige personer.

Sjældent (1)	Af og til (2)	Jævnligt (3)	Ofte (4)	Næsten altid (5)
--------------	---------------	--------------	----------	------------------

4.8. Mentalisering – mulighed for udvikling af empati

Pædagogen hjælper barnet til at være opmærksom på dets følelser, intentioner og udtryk ved at sætte ord og kropsligt udtryk på disse.

Sjældent (1)	Af og til (2)	Jævnligt (3)	Ofte (4)	Næsten altid (5)
--------------	---------------	--------------	----------	------------------

4.9. Mentalisering – interpersonel

Pædagogen kommunikerer med børnene om, hvilke følelser, intentioner og udtryk mennesker kan have. Hun gør dermed børnene opmærksom på hinandens følelser, intentioner og handlinger.

Sjældent (1)	Af og til (2)	Jævnligt (3)	Ofte (4)	Næsten altid (5)
--------------	---------------	--------------	----------	------------------

4.10. Mentalisering – inddragelse af børnene i det sociale fællesskab

Pædagogen er opmærksom på børnenes indbyrdes legerelationer og hjælper alle børnene med at blive inddraget i det sociale fællesskab.

Sjældent (1)	Af og til (2)	Jævnligt (3)	Ofte (4)	Næsten altid (5)
--------------	---------------	--------------	----------	------------------

Deltagelse og indflydelse

5.1. Indflydelse i børneinitierede aktiviteter og leg

Børnene har indflydelse på leg og selvvalgte aktiviteter.

Sjældent (1)	Af og til (2)	Jævnligt (3)	Ofte (4)	Næsten altid (5)
--------------	---------------	--------------	----------	------------------

5.2. Indflydelse i børneinitierede aktiviteter og leg

Børnene vælger selv, hvem de vil lege med.

Sjældent (1)	Af og til (2)	Jævnligt (3)	Ofte (4)	Næsten altid (5)
--------------	---------------	--------------	----------	------------------

5.3. Pædagogens inddragelse af børnenes perspektiv

Pædagogen lader sig inspirere af børnenes bidrag, så barnet får mulighed for at opleve, at dets bidrag har betydning for fællesskabet.

Sjældent (1)	Af og til (2)	Jævnligt (3)	Ofte (4)	Næsten altid (5)
--------------	---------------	--------------	----------	------------------

5.4. Børnenes indflydelse på vokseninitierede aktiviteter

Pædagogen lytter til børnenes oplevelse i vokseninitierede aktiviteter og giver disse indflydelse på aktiviteten.

Sjældent (1)	Af og til (2)	Jævnligt (3)	Ofte (4)	Næsten altid (5)
--------------	---------------	--------------	----------	------------------

5.5. Børnenes indflydelse på regler og rutiner

Børnene har indflydelse på rutiner og regler. De kan f.eks. spise, når de er sultne, eller kan, uden at blive irettesat, lave noget andet, hvis de ikke kan holde ud at sidde stille længere i en samling.

Sjældent (1)	Af og til (2)	Jævnligt (3)	Ofte (4)	Næsten altid (5)
--------------	---------------	--------------	----------	------------------

5.6. Børnene bliver mødt som ligeværdige deltagere

Børnenes udsagn bliver lyttet til og taget alvorligt.

Sjældent (1)	Af og til (2)	Jævnligt (3)	Ofte (4)	Næsten altid (5)
--------------	---------------	--------------	----------	------------------

5.7. Børnenes indflydelse i praksis

Børnenes udsagn har indflydelse under hensyntagen til barnets udvikling og alder.

Sjældent (1)	Af og til (2)	Jævnligt (3)	Ofte (4)	Næsten altid (5)
--------------	---------------	--------------	----------	------------------

5.8. indflydelse på at være ude og inde

Børnene kan individuelt vælge, om de vil lege ude eller inde.

Sjældent (1)	Af og til (2)	Jævnligt (3)	Ofte (4)	Næsten altid (5)
--------------	---------------	--------------	----------	------------------

Kritisk tænkning og erfaringsdannelse

6.1. Mulighed for kropslige erfaringer

Børnene har mulighed for at få sanse-handle-mæssige erfaringer med verden og bruge kroppen på mange måder.

Sjældent (1)	Af og til (2)	Jævnligt (3)	Ofte (4)	Næsten altid (5)
--------------	---------------	--------------	----------	------------------

6.2. Mulighed for mange erfaringer

Der er mulighed for at få mange forskellige erfaringer i et stimulerende miljø. Der er f.eks. mange forskellige materialer, bøger, spil, og verdenskort, plakater med verdens dyr o.l. på væggene.

Sjældent (1)	Af og til (2)	Jævnligt (3)	Ofte (4)	Næsten altid (5)
--------------	---------------	--------------	----------	------------------

6.3. Viden om verden

Der er mulighed for at få mange erfaringer med nærmiljøet og det omgivende samfund, f.eks. på ture ud af huset.

Sjældent (1)	Af og til (2)	Jævnligt (3)	Ofte (4)	Næsten altid (5)
--------------	---------------	--------------	----------	------------------

6.4. Kulturelle udtryksformer og værdier

Der er mulighed for at få erfaring med forskellige kulturelle udtryk og værdier. Der er f.eks. mulighed for at møde forskellige kulturer og opleve, hvordan man kan forholde sig forskelligt til verden.

Sjældent (1)	Af og til (2)	Jævnligt (3)	Ofte (4)	Næsten altid (5)
--------------	---------------	--------------	----------	------------------

6.5. Viden om verden

Der er mulighed for, at børnene kan bringe deres viden og erfaringer om verden udenfor institutionen med sig ind i daginstitutionen, f.eks. oplevelser på sommerferier o.l.

Sjældent (1)	Af og til (2)	Jævnligt (3)	Ofte (4)	Næsten altid (5)
--------------	---------------	--------------	----------	------------------

6.6. Kommunikation om verden

Den voksne kommunikerer med børnene om deres oplevelser og erfaringer med verden.

Sjældent (1)	Af og til (2)	Jævnligt (3)	Ofte (4)	Næsten altid (5)
--------------	---------------	--------------	----------	------------------

6.7. Kulturelle genrer

Børnene har mulighed for at få kendskab til forskellige genrer inden for f.eks. litteratur, sang, musik, teater, billedkunst, design, arkitektur og IT.

Sjældent (1)	Af og til (2)	Jævnligt (3)	Ofte (4)	Næsten altid (5)
--------------	---------------	--------------	----------	------------------

6.8. Børnene som aktive kulturskabere

Der gives rum til børnenes egne kulturelle udtryksformer og aktiviteter både kropsligt, sprogligt og materielt, f.eks. børnerim og remser, udvikling af lege og eksperimenter med forskellige materialer.

Sjældent (1)	Af og til (2)	Jævnligt (3)	Ofte (4)	Næsten altid (5)
--------------	---------------	--------------	----------	------------------

6.9. Natur og naturfænomener

Børnene har mulighed for at få erfaringer med naturen og naturfænomener.

Sjældent (1)	Af og til (2)	Jævnligt (3)	Ofte (4)	Næsten altid (5)
--------------	---------------	--------------	----------	------------------

6.10. Kritisk tænkning

Børnene opfordres til at udtrykke deres synspunkter, så de kan danne deres egen mening og opleve, at ting kan gøres på forskellige måder, og at man kan opleve på forskellig måde.

Sjældent (1)	Af og til (2)	Jævnligt (3)	Ofte (4)	Næsten altid (5)
--------------	---------------	--------------	----------	------------------

Selvudvikling

7.1. Barnets fornemmelse af kerneselv (kerneselv = barnets oplevelse af sig selv som udgangspunkt for oplevelse og handling)

Pædagogen tilbyder barnet et intenst ansigt-til-ansigt-samspil, afpasset i forhold til barnet.

Sjældent (1)	Af og til (2)	Jævnligt (3)	Ofte (4)	Næsten altid (5)
--------------	---------------	--------------	----------	------------------

7.2. Affektiv afstemning (affektiv afstemning = at stemme sig af følelsesmæssigt i forhold til barnet, men være i stand til at skelne mellem egen og barnets følelser og oplevelser)

Pædagogen indlever sig i barnets følelser og oplevelser

Sjældent (1)	Af og til (2)	Jævnligt (3)	Ofte (4)	Næsten altid (5)
--------------	---------------	--------------	----------	------------------

7.3. Barnets fornemmelse af det verbale selv (det verbale selv = at knytte ord til barnets oplevelse af sig selv som person)

Pædagogen er sammen med barnet om at udtrykke i ord det, som barnet mærker og oplever.

Sjældent (1)	Af og til (2)	Jævnligt (3)	Ofte (4)	Næsten altid (5)
--------------	---------------	--------------	----------	------------------

7.4. Barnets fornemmelse af det narrative selv (det narrative selv = oplevelsen, barnet får af sig selv gennem de historier, der fortælles om barnet)

Pædagogen interagerer med barnet om at fortælle historier om dets eget liv på en positiv måde.

Sjældent (1)	Af og til (2)	Jævnligt (3)	Ofte (4)	Næsten altid (5)
--------------	---------------	--------------	----------	------------------

7.5. Pædagogen spejler barnet positivt, så barnet kan se sig selv som en positiv person i den voksnes mimik, gestus, sprog og kropsholdning.

Sjældent (1)	Af og til (2)	Jævnligt (3)	Ofte (4)	Næsten altid (5)
--------------	---------------	--------------	----------	------------------

Sprog og kommunikation

8.1. Støj

Der er gode betingelser for kommunikation, en god fordeling af voksne og børn og et lavt støjniveau.

Sjældent (1)	Af og til (2)	Jævnligt (3)	Ofte (4)	Næsten altid (5)
--------------	---------------	--------------	----------	------------------

8.2. Børnene opfordres til dialog

De voksne opfordrer børnene til dialog.

Sjældent (1)	Af og til (2)	Jævnligt (3)	Ofte (4)	Næsten altid (5)
--------------	---------------	--------------	----------	------------------

8.3. Dialoger over flere led

Der er dialog og samtaler mellem børnene og de voksne, hvor samtalen „har flere led“, altså hvor der bliver stillet flere spørgsmål og givet flere svar både fra den voksne og barnet.

Sjældent (1)	Af og til (2)	Jævnligt (3)	Ofte (4)	Næsten altid (5)
--------------	---------------	--------------	----------	------------------

8.4. Kommunikation

Dialogen mellem børn og voksne er ligeværdig (det vil sige, at barnets synspunkter også vægtes), og barnet er engageret.

Sjældent (1)	Af og til (2)	Jævnligt (3)	Ofte (4)	Næsten altid (5)
--------------	---------------	--------------	----------	------------------

8.5. Kommunikation

Dialogen mellem børn og voksne er præget af, at den voksne er belærende.

Sjældent (5)	Af og til (4)	Jævnligt (3)	Ofte (2)	Næsten altid (1)
--------------	---------------	--------------	----------	------------------

8.6. Sprogleg

Der lægges vægt på i den daglige praksis, at der leges med sprog, gennem f.eks. rim, remser, sprogleg og sprogjolleri eller sang og sanglege eller læsning, hvor den voksne og børnene deler deres oplevelser med bogen.

Sjældent (1)	Af og til (2)	Jævnligt (3)	Ofte (4)	Næsten altid (5)
--------------	---------------	--------------	----------	------------------

8.7. Sprogstimulerende materialer

Der er et rigt og varieret udvalg af velholdte spil og sprogstimulerende materialer.

Sjældent (1)	Af og til (2)	Jævnligt (3)	Ofte (4)	Næsten altid (5)
--------------	---------------	--------------	----------	------------------

8.8. Materialer til sproglæring

Der er indrettet med vægt på sprogstimulering og med henblik på muligheder for samtaler gennem meningsfulde dialoger i lege og aktiviteter (f.eks. læsekrog).

Sjældent (1)	Af og til (2)	Jævnligt (3)	Ofte (4)	Næsten altid (5)
--------------	---------------	--------------	----------	------------------

8.9. Aktiviteter og kommunikation

Personalet iværksætter aktiviteter, der motiverer børnene og giver anledning til kommunikation og kontakt.

Sjældent (1)	Af og til (2)	Jævnligt (3)	Ofte (4)	Næsten altid (5)
--------------	---------------	--------------	----------	------------------

Opmærksomhed

9.1. Enkeltvis, par, grupper

Børn og voksne er sammen i fordybelse – både enkeltvis, i par og i grupper, efter behov.

Sjældent (1)	Af og til (2)	Jævnligt (3)	Ofte (4)	Næsten altid (5)
--------------	---------------	--------------	----------	------------------

9.2. Ratio

Der er i gennemsnit tre et halvt barn pr. voksen i vuggestuen og i gennemsnit syv børn pr. voksen i børnehaven.

Sjældent (1)	Af og til (2)	Jævnligt (3)	Ofte (4)	Næsten altid (5)
--------------	---------------	--------------	----------	------------------

9.3. Fordybet længerevarende fokuseret opmærksomhed og turtagning i ansigt-tilansigt-kontakten

Der er længerevarende fokuseret opmærksomhed mellem den voksne og barnet i ansigt-tilansigt-kontakt. Den voksne er opmærksom over for barnets udspil til kontakt. Den voksne tilbyder selv barnet kontakt og respekterer, når barnet vender ansigtet væk.

Sjældent (1)	Af og til (2)	Jævnligt (3)	Ofte (4)	Næsten altid (5)
--------------	---------------	--------------	----------	------------------

9.4. Fordybet fokuseret opmærksomhed voksne-børn imellem i længere tid

Der er fordybet fokuseret opmærksomhed mellem den voksne og barnet i samtaler og aktiviteter. Det er muligt at se på fokus og rettetthed, at børn og voksne er engageret i det samme fælles tredje i længere tid.

Sjældent (1)	Af og til (2)	Jævnligt (3)	Ofte (4)	Næsten altid (5)
--------------	---------------	--------------	----------	------------------

9.5. Børnenes muligheder for fordybet fælles opmærksomhed i længere tid

Der er aldersrelevant vedvarende fokuseret opmærksomhed mellem børnene i den gode leg eller i aktiviteter.

Sjældent (1)	Af og til (2)	Jævnligt (3)	Ofte (4)	Næsten altid (5)
--------------	---------------	--------------	----------	------------------

9.6. Skabt mulighed til at være sammen, til at være

Der er plads i den pædagogiske praksis til, at de enkelte børn har mulighed for at lave noget sammen med andre og også lave noget for sig selv i fred for andre.

Sjældent (1)	Af og til (2)	Jævnligt (3)	Ofte (4)	Næsten altid (5)
--------------	---------------	--------------	----------	------------------

9.7. Imødekommenhed

De voksne er imødekommende over for børnenes initiativer og følger deres engagement.

Sjældent (1)	Af og til (2)	Jævnligt (3)	Ofte (4)	Næsten altid (5)
--------------	---------------	--------------	----------	------------------

9.8. Fastholdt opmærksomhed

De voksne motiverer/guider børn, der har svært ved at fastholde opmærksomheden og flakker fra det ene til det andet.

Sjældent (1)	Af og til (2)	Jævnligt (3)	Ofte (4)	Næsten altid (5)
--------------	---------------	--------------	----------	------------------

9.9. Fastholdt opmærksomhed og leg

De voksne hjælper og guider de børn, der har svært ved at fastholde opmærksomheden i leg og samvær med de andre børn.

Sjældent (1)	Af og til (2)	Jævnligt (3)	Ofte (4)	Næsten altid (5)
--------------	---------------	--------------	----------	------------------