

Ungeprofil 2014

Fanø kommune

En ungdomsundersøgelse foretaget af kommunerne Esbjerg, Fanø, Haderslev, Sønderborg, Tønder, Varde, Vejen, Aabenraa og Syd- og Sønderjyllands politi

Cand.scient.soc. Julie Riishøj

Det Kriminalpræventive Sekretariat

Indhold

1. Indledning	4
2. Trivsel og skole	6
2.1 Er du glad for at gå i skole?.....	6
2.2 Hvor populær synes du selv, at du er i din klasse?.....	7
2.3 Hvordan er du fagligt i skolen?	8
2.4 Hvor ofte har du lyst til at blive hjemme fra skole?	8
2.5 Hvor ofte har du pjækket?.....	9
2.6 Hvorfor blev du væk fra skole sidste gang, du pjækkede?	10
2.7 Hvor ofte føler du dig ensom?	11
2.8 Er du blevet mobbet i skolen?	12
2.9 Har du nogen voksne, du kan tale fortroligt med?.....	13
2.10 Hvor ofte oplever du hovedpine?.....	13
2.11 Hvor ofte oplever du mavepine?.....	14
2.12 Hvor meget søvn får du typisk i løbet af en nat før en skoledag?	15
2.13 Hvor meget har du sovet i nat?	16
3. Sociale medier.....	17
3.1 Hvilke sociale medier bruger du?	17
3.2 Hvor ofte chatter du med venner eller andre via online spil?	18
3.3 Oplevet sårende kommentarer, beskeder eller opdateringer?	18
3.4 Oplevet at andre lagde billeder ud på de sociale medier som sårede	19
4. Risikoadfærd og Festkultur	20
4.1 Har du nogensinde været i seng med en?.....	20
4.2 Ryger du cigaretter?	22
4.3 Hvor ofte går du til fest/i byen?	23
4.4 Hvor går du oftest til fest/i byen?	23
4.5 Hvor mange genstande drak du sidst, du var i byen/til fest?.....	24
4.6 Taler du med dine forældre inden du går i byen/til fest?	25
4.7 Hvor ofte drikker du noget, der indeholder alkohol?.....	26
4.8 Hvorfor drikker du ikke alkohol?	27

4.9 Har du prøvet at ryge hash?	28
4.10 Hvor har du fået det tilbudt (Hash)?	30
4.11 Har du prøvet andre stoffer end hash?	31
4.12 Hvilke af følgende stoffer har du prøvet?	32
5. Sociale overdrivelser	33
5.1 Hvor mange af dine venner/jævnaldrende, tror du, bliver fulde mindst en gang i måneden?	34
5.2 Hvor mange af dine venner/jævnaldrende, tror du, har prøvet at ryge hash?	36
6. Kriminalitet	38
6.1 Hvor mange gange har du alene eller sammen med andre stjålet varer i en butik?	38
6.2 Hvor mange gange har du alene eller sammen med andre downloadet ulovlig musik/film/spil?	39
6.3 Hvor mange gange har du alene eller sammen med andre med vilje ødelagt gadelygter, vejskilte, vinduer eller sidespejle?	40
6.4 Hvor mange gange har du haft en ulovlig kniv med, hvor det ikke var tilladt?	41
6.5 Hvor mange gange har du alene eller sammen med andre kørt på knallert/scooter, hvor der var foretaget ulovlige ændringer?	43
6.6 Hvor mange gange har du oplevet at blive slået eller tæsket?	44
7. Datagrundlag og metode	45
7.1 Dataindsamlingsmetode	45
7.2 Svarprocent	46
7.3 Aldersfordeling	47
7.4 Kønsfordeling	48
7.5 Fordelingen på uddannelsestyper	48
Litteraturliste	51

Forord

Efter oplæg fra SSP Syd- og Sønderjylland besluttede Kredsrådet den 12. juni 2013 at gennemføre en ungeprofilundersøgelse i samtlige kommuner i 2014. Undersøgelsen skulle på udvalgte områder være sammenlignelig med en Ungeprofil, der er gennemført i Esbjerg i 2009 og i Aabenraa, Fanø¹, Haderslev, Sønderborg og Tønder kommuner i 2010.

Målet med Ungeprofil Syd- og Sønderjylland 2014 er at øge vores viden om de unges trivsel og adfærd samt skabe overblik over udviklingen til brug for planlægningen af den helt lokale og den overordnede strategiske forebyggelsesindsats i kommunerne og overordnet i politikredsen.

Ungeprofilen er i foråret 2014 gennemført i alle politikredsens kommuner i et tæt samarbejde mellem kommunerne og Det Kriminalpræventive Sekretariat. Særligt medarbejdere fra kommunernes SSP område har spillet en afgørende rolle som tovholdere i udviklingen af spørgeskemaet og under dataindsamlingen, hvor de har ydet en stor indsats for at sikre en god kontakt til uddannelsesstederne.

Denne rapport giver et første overblik over resultaterne fra Ungeprofilen 2014 med fokus på de mest risikobetonede områder af ungdomslivet. Rapporten er først og fremmest tiltænkt fagpersoner og ledere i kommunerne og politiet, som beskæftiger sig med ungeområdet. Datamaterialet fra undersøgelsen rummer muligheder for langt mere avancerede og dybdegående analyser end denne rapport giver indtryk af. Håbet er derfor, at datamaterialet over de kommende måneder vil blive udforsket og gjort til genstand for mere dybdegående analyser, som kan skærpe vores blik for interessante sammenhænge og vigtige fokusområder.

¹ På Fanø var svarprocenten imidlertid så lav, at data herfra ikke kunne bruges.

1. Indledning

Til udarbejdelsen af spørgeskemaet er hentet inspiration fra lignende Ungeprofilundersøgelser gennemført af SSP samrådet i Sydøstjyllands politikreds (2013) og fra tidligere undersøgelser gennemført i Syd- og Sønderjylland 2009 og 2010.

Samtlige folkeskoler, privatskoler, friskoler og specialklasser samt alle ungdomsuddannelser har i løbet af foråret 2014 haft mulighed for at deltage i Ungeprofil Syd- og Sønderjylland 2014 via det internetbaserede surveyprogram Enalyzer. Adgangen til spørgeskemaet er formidlet via et link til 7. 8. 9. og 10. klasser samt alle årgange på ungdomsuddannelserne.

I alt 17.700 unge i alderen 13-20 år har besvaret spørgeskemaet og indgår i det anvendte datasæt. Dette giver en tilfredsstillende svarprocent på 69 % for grundskolerne og 55 % på ungdomsuddannelserne. Undersøgelsen vurderes at give et repræsentativt billede af målgruppens trivsel og risikoadfærd, og den kan dermed anvendes som et solidt vidensgrundlag til at identificere nye fokusområder for planlægningen af målrettede indsatser og forebyggelse.

De mange besvarelser er henover sommeren 2014 behandlet indgående ved hjælp af statistikprogrammet SPSS. De første overordnede resultater præsenteres i denne rapport, der gennemgår de vigtigste temaer og udviklingstendenser bygget op omkring temaerne: Trivsel og skole, Sociale medier, Risikoadfærd og festkultur, Sociale overdrivelser og Kriminalitet. I Rapporten sammenstilles tal fra hver enkelt kommune med gennemsnittet for hele politikredsen for unge på hvert klassetrin og årgang. I udgangspunktet er de enkelte tabeller ikke kommenteret. Kun i de tilfælde hvor det er muligt at perspektivere til andre undersøgelser, som giver et indtryk af udviklingen, fx i forbruget af alkohol og andre rusmidler, er tabellerne ledsaget af fortolkende tekst.

På grund af den lave svarprocent fra Fanø kommune i ungeprofilen fra 2010, sammenlignes tallene fra Fanø 2014 udelukkende med gennemsnittet for hele Syd- og Sønderjylland i 2010. Der var desuden kun besvarelser fra 3 elever på 10. klassetrin. Det er derfor valgt udelukkende at medtage besvarelser fra 7.-, 8.- og 9. klassetrin. Rapporten tager endvidere udgangspunkt i, hvor de unge går i skole – ikke hvor de er bosat. De unge, som er bosiddende på Fanø og indskrevet på en ungdomsuddannelse, må derfor formodes primært at være repræsenterede i svarene fra ungdomsuddannelserne i rapporten til Esbjerg kommune. Såfremt Fanø kommune ønsker en separat undersøgelse af de unge, som er bosat på Fanø og indskrevet på en ungdomsuddannelse, kan dette aftales.

Det er kendetegnende for Fanø kommune, at meget få elever har besvaret spørgeskemaet, fordi der kun er én folkeskole på øen. Svarprocenten for 7. – 10. klassetrin udgør samlet set 68 %, hvil-

ket er på niveau med flere af de andre kommuner. I denne rapport er 10. klassetrin, som nævnt ikke inddraget, hvilket øger svarprocenten betragteligt for 7. – 9. klasserne i rapporten. Ved sammenligningen med gennemsnittet for alle de 8 kommuner, som deltager i undersøgelsen, kan vi se, hvorvidt de unge på det pågældende tidspunkt og på den pågældende årgang ligner eller adskiller sig fra tilsvarende unge i undersøgelsens øvrige kommuner.

De kommende måneder er det hensigten at supplere tallene i denne rapport med analyser, som går mere i dybden med særlige emner eller subgrupper blandt de unge. De videregående analyser udarbejdes i et tæt samspil med kommunerne for hermed at sikre, at undersøgelsens enorme datamængde udforskes og omsættes til relevant viden, der kan udnyttes maksimalt i arbejdet med at øge trivslen blandt unge i hele Syd- og Sønderjylland.

De første resultater fra undersøgelsen indikerer, at der de senere år generelt har været en positiv udvikling i de unges risikoadfærd – fx når det gælder forbruget af alkohol. På enkelte områder ses imidlertid også mere bekymrende tendenser, som påkalder sig særlig opmærksomhed herunder fx en markant stigning i andelen af unge, som sover for lidt.

Undersøgelsen er gennemført af Det Kriminalpræventive Sekretariats sociolog, som er gennemgående tovholder og ansvarlig for projektets gennemførsel. Specialkonsulent Christian Østergård, fra Det Kriminalpræventive Sekretariat, har læst korrektur og givet konstruktiv sparring undervejs i udarbejdelsen af rapporten.

Fra hver enkelt kommune har medvirket en lokal tovholder fra SSP området, som har haft ansvaret for kontakten til og deltagelsen af de enkelte uddannelsessteder. De pågældende tovholdere er John Hansen (Aabenraa), Søren Hansen (Esbjerg), Henrik Brøner (Fanø), Peter Jensen (Haderslev), Peter Guldborg (Varde), Keld Bjørnbæk (Vejen), Ole Rasmussen (Sønderborg) og Mikkel Brander (Tønder). Undersøgelsens gennemførsel har været helt afhængig af tovholdernes indsats.

Derudover har Ole Rasmussen, Søren Hansen og Keld Bjørnbæk sammen med Julie Riishøj udgjort den styregruppe, som har udvalgt emner og formuleret spørgsmål samt svarkategorier i det endelige spørgeskema.

2. Trivsel og skole

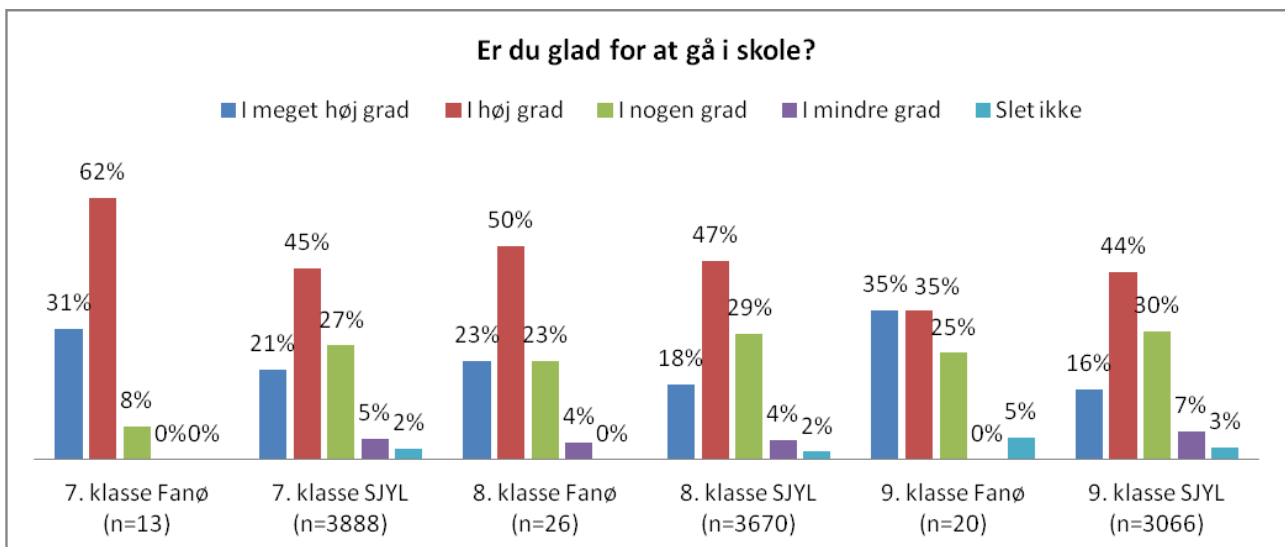
Det første tema handler om, hvordan de unge trives – generelt og i relation til deres skolegang og fritid i øvrigt.

”Hvordan de unge har det med at gå i skole, har en stærk, konsistent og selvstændig sammenhæng med, hvor lovlydige de er. Jo bedre de unge synes om at gå i skole, desto større lovlydighed. Et godt skoleforhold mindsker risikoen for alvorlig og hyppigt kriminalitet og øger sandsynligheden for, at unge helt afholder sig fra tyveri, hærværk, vold mv.” (Balvig 2011: 103).

De unge, som ikke bryder sig om at gå i skole, har i lang højre grad erfaringer med kriminalitet end de unge, som har et positivt forhold til skolen. Det er derfor vigtigt at have fokus på trivsel og rummelighed i skolen (Balvig 2011).

2.1 Er du glad for at gå i skole?

Figur 1. Grundskolen fordelt på 7. – 9. klassetrin på Fanø, sammenholdt med samme klassetrin i hele Syd- og Sønderjylland.



Den seneste Ungdomsundersøgelse *Lovlydig Ungdom* fra 2011 viser, at omkring hver fjerde elev i aldersgruppen 12-16 år er ligeglade med skolen eller ikke bryder sig om at gå i skole. Lidt færre, hver femte, synes det er vældig godt at gå i skole. Resten, godt halvdelen, synes temmelig godt om at gå i skole. Undersøgelsen viser endvidere en markant forskel i trivslen på de forskellige skoler, som ikke kan henføres til forskelle i socioøkonomiske forskelle imellem skolerne (Balvig 2011).

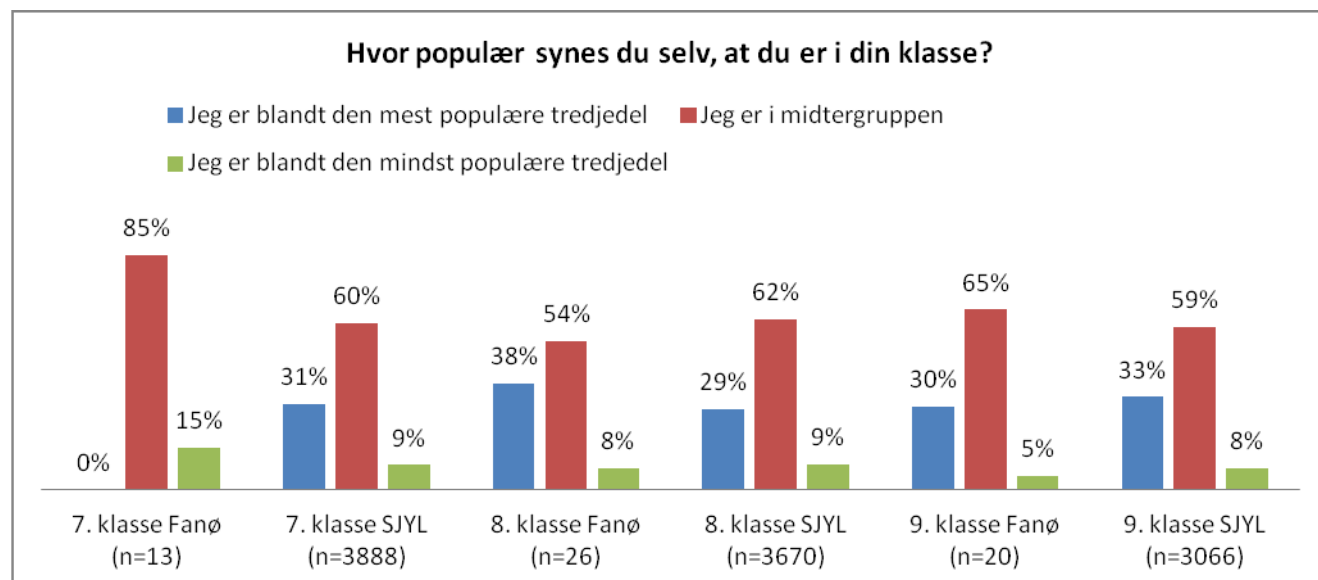
Desværre kan vi ikke sammenligne direkte med Balvigs undersøgelse, da måden at spørge på og svarkategorierne adskiller sig for meget.

I Balvigs 8. klasser er det 8 %, som svarer direkte negativt, at de ikke bryder sig om at gå i skole, når han spørger: Hvad synes du om at gå i skole?

I Ungeprofil 2014 spørges lidt anderledes: Er du glad for at gå i skole? Lægger man de to negative svarkategorier – I mindre grad og Slet ikke – sammen i vores undersøgelse, er det i alt 6 %, der ikke er glade for at gå i skole. Dette indikerer umiddelbart, at der ikke er flere, som trives direkte dårligt på 8. klassetrin.

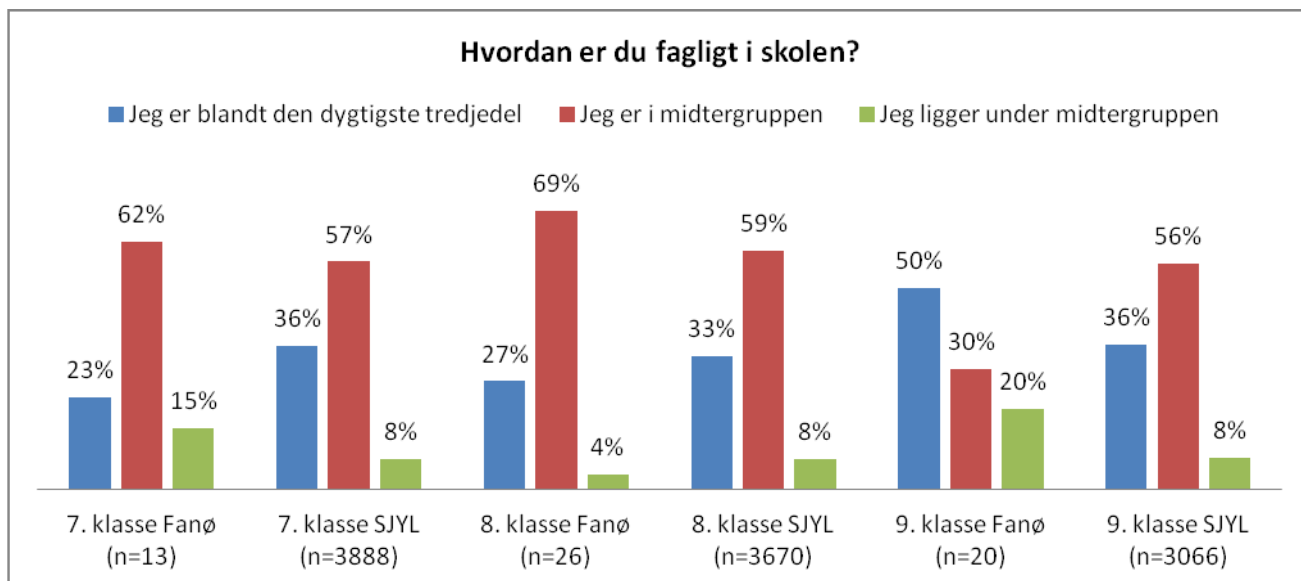
2.2 Hvor populær synes du selv, at du er i din klasse?

Figur 2. Grundskolen fordelt på 7. - 9. klassetrin på Fanø, sammenholdt med samme klassetrin i hele Syd- og Sønderjylland.



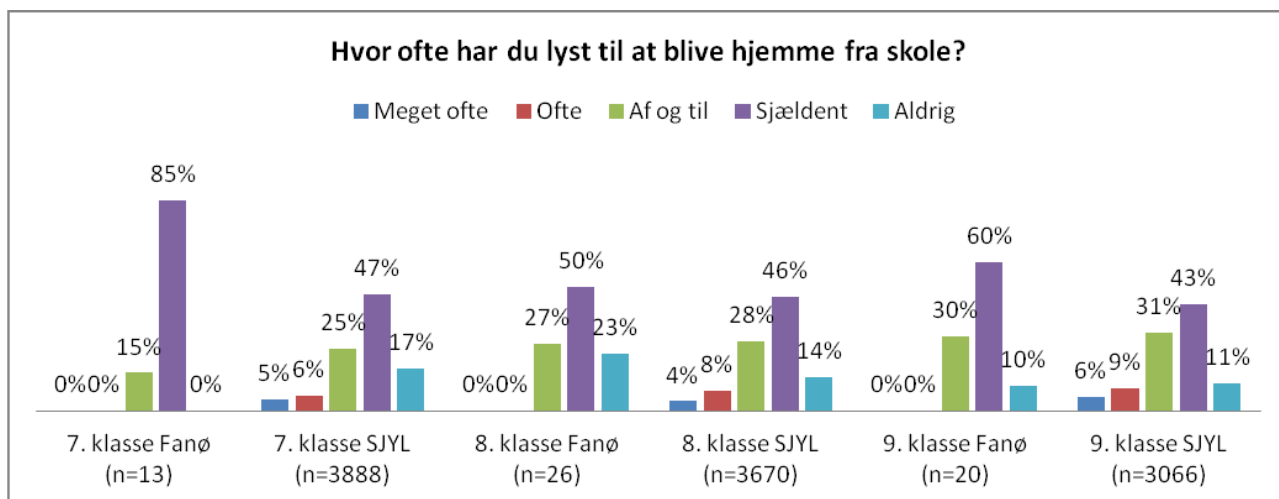
2.3 Hvordan er du fagligt i skolen?

Figur 3. Grundskolen fordelt på 7. – 9. klassetrin på Fanø, sammenholdt med samme klassetrin i hele Syd- og Sønderjylland.



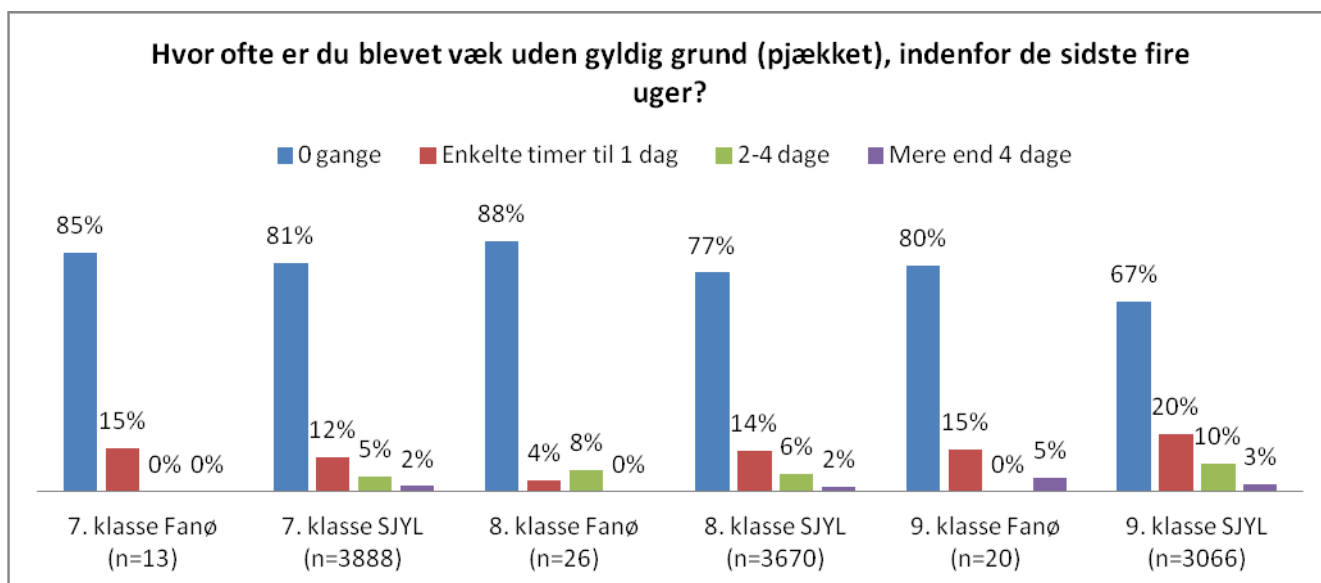
2.4 Hvor ofte har du lyst til at blive hjemme fra skole?

Figur 4. Grundskolen fordelt på 7. – 9. klassetrin på Fanø, sammenholdt med samme klassetrin i hele Syd- og Sønderjylland.



2.5 Hvor ofte har du pjækket?

Figur 5. Grundskolen fordelt på 7. - 9. klassetrin på Fanø, sammenholdt med samme klassetrin i hele Syd- og Sønderjylland.



Udviklingen på 7. klassetrin fra 2010-2014

Ser vi på gennemsnittet for de 5 kommuner², som medvirkede i Ungeprofilen 2010, var det 80 % på 7. klassetrin, som ikke havde pjækket indenfor sidste måned. I 2014 deltager alle 8 kommuner i Syd- og Sønderjyllands politikreds i undersøgelsen, og her er gennemsnittet 81 %, som ikke har pjækket i 7. klasse, indenfor den sidste måned.

På Fanø er det 75 %, svarende til 12 ud af 16 elever, som ikke har pjækket på 7. klassetrin.

Udviklingen på 9. klassetrin fra 2010-2014

Ser vi på gennemsnittet for de fem kommuner, som medvirkede i Ungeprofilen 2010, var det 71 % på 9. klassetrin, som ikke havde pjækket indenfor sidste måned. I 2014 er gennemsnittet 67 %, som ikke har pjækket på 9. klassetrin, indenfor den sidste måned. Her er der tale om en negativ udvikling, hvor flere pjækker i dag end for 4 år siden.

På Fanø udgør andelen, der ikke pjækker i 9. klasse 73 % – svarende til 16 ud af 22 elever.

² Aabenraa, Fanø, Haderslev, Sønderborg og Tønder.

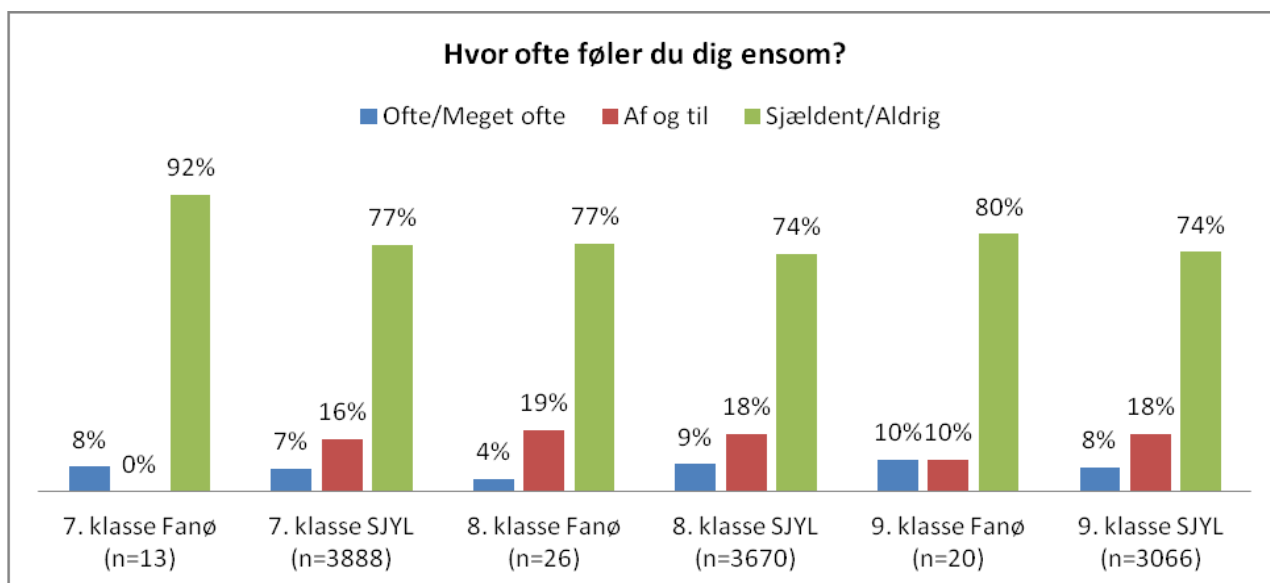
2.6 Hvorfor blev du væk fra skole sidste gang, du pjækkede?

Tabel 1. Grundskole og ungdomsuddannelser i hele Syd- og Sønderjylland.

Hvorfor blev du væk fra skole sidste gang du pjækkede?	7. klasse-trin (n=741)	8. klasse-trin (n=820)	9. klasse-trin (n=1003)	10. klasse-trin (n=527)	1. år (n=1501)	2. år (n=1227)	3. år (n=883)
Jeg havde ikke lavet lektier	5 %	8 %	8 %	5 %	5 %	9 %	9 %
Jeg var træt	28 %	32 %	39 %	39 %	45 %	53 %	51 %
Jeg var sur på nogen	8 %	4 %	5 %	4 %	2 %	2 %	2 %
Der var nogen, der var sure på mig	3 %	2 %	1 %	1 %	1 %	1 %	1 %
Jeg følte mig sløj/syg	37 %	37 %	33 %	30 %	31 %	30 %	27 %
Jeg var bange for at komme i skole	5 %	3 %	2 %	2 %	2 %	1 %	2 %
Jeg blev mobbet i skolen	4 %	2 %	1 %	2 %	1 %	0 %	1 %
Jeg ville undgå en konflikt imellem mig og andre elever	4 %	2 %	3 %	2 %	2 %	2 %	1 %
Jeg føler mig udenfor fællesskabet/trives ikke	6 %	7 %	5 %	5 %	5 %	3 %	3 %
Jeg havde tømmermænd/var "bag-skæv"/påvirket	2 %	2 %	3 %	5 %	4 %	3 %	5 %
På grund af fritidsarbejde/arbejde	2 %	2 %	4 %	4 %	6 %	5 %	6 %
Jeg kunne ikke overskue det	32 %	36 %	36 %	37 %	39 %	40 %	39 %
Andet	20 %	21 %	19 %	22 %	22 %	20 %	20 %

2.7 Hvor ofte føler du dig ensom?

Figur 6. Grundskolen fordelt på 7. – 9. klassetrin på Fanø, sammenholdt med samme klassetrin i hele Syd- og Sønderjylland.



Udviklingen på 7. klassetrin fra 2010-2014

Ser vi på gennemsnittet for de 5 kommuner, som medvirkede i Ungeprofilen 2010, var det 72 % på 7. klassetrin, som Sjældent eller Aldrig følte sig ensomme. I 2014 er gennemsnittet 77 %, som Sjældent eller Aldrig føler sig ensomme i 7. klasse. Overordnet for hele Syd- og Sønderjylland ses en positiv tendens med flere, der Aldrig eller Sjældent føler sig ensomme.

På Fanø er det endnu flere, nemlig 81 %, svarende til 13 ud af 16 elever på 7. klassetrin, der Aldrig eller Sjældent føler sig ensomme.

Ser vi derimod på andelen, der Ofte eller Meget ofte føler sig ensomme, er der nærmest tale om status quo for kommunerne i gennemsnit, idet der i 2010 var 8 % og i 2014 7 %, som Ofte eller Meget ofte følte sig ensomme. På Fanø ligger denne andel helt oppe på 19 % i 7. klasse 2014, hvilket svarer til 3 elever.

Udviklingen på 9. klassetrin fra 2010-2014

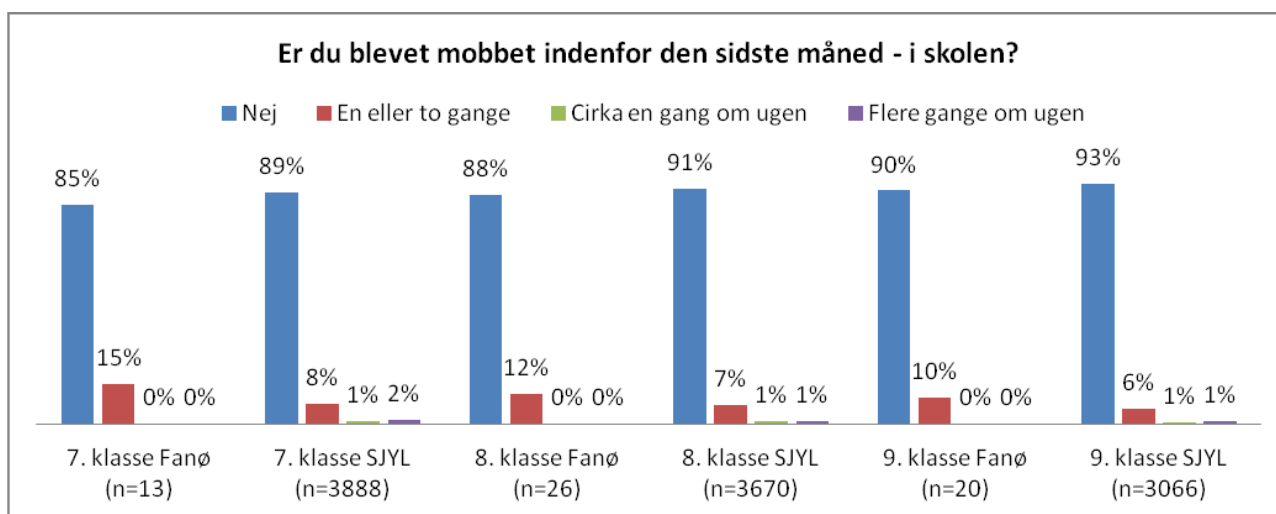
Ser vi på gennemsnittet for de 5 kommuner, som medvirkede i Ungeprofilen 2010, var det 71 % på 9. klassetrin, som Sjældent eller Aldrig følte sig ensomme. I 2014 er gennemsnittet 74 %, som

Sjældent eller Aldrig følte sig ensomme på 9. klassetrin. På Fanø er det 82 % – dvs. 18 ud af 22 elever, der placerer sig i denne kategori.

Ser vi på andelen, der Ofte eller Meget ofte føler sig ensomme på 9. klassetrin i hele Syd- og Sønderjylland, så udgør denne gruppe unge 8 % i både 2010 og 2014 – på Fanø udgør andelen 9 %, hvilket svarer til 2 elever på 9. klassetrin.

2.8 Er du blevet mobbet i skolen?

Figur 7. Grundskolen fordelt på 7. – 9. klassetrin på Fanø, sammenholdt med samme klassetrin i hele Syd- og Sønderjylland.



Udviklingen på 7. klassetrin fra 2010-2014

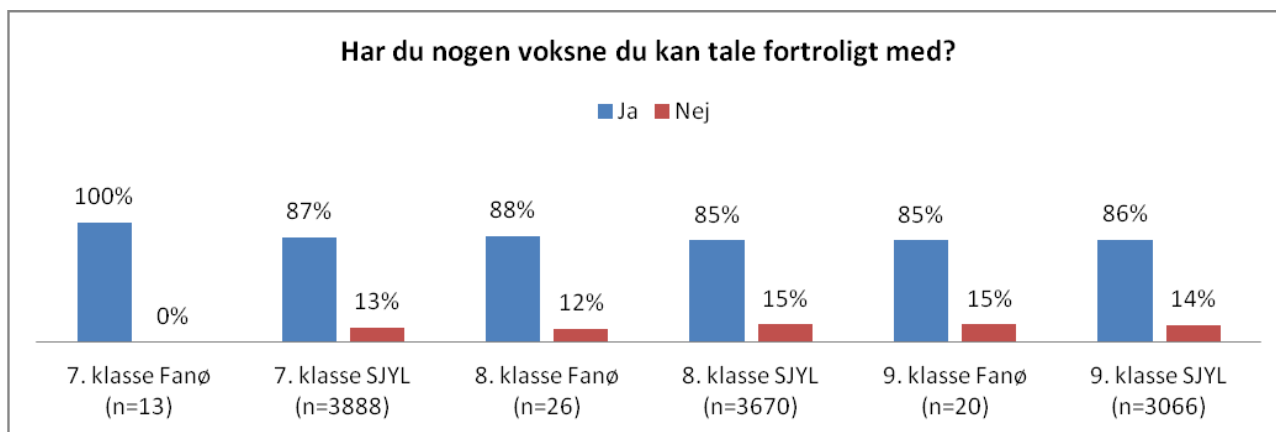
Ser vi på gennemsnittet for de fem kommuner, som medvirkede i Ungeprofilen 2010, var det 86 % på 7. klassetrin, som ikke havde følt sig mobbet indenfor sidste måned. I 2014 er gennemsnittet 89 %, som ikke føler sig mobbet i 7. klasse, indenfor den sidste måned. På Fanø er det 85 % – dvs. 11 ud af 13 elever i 7. klasse.

Udviklingen på 9. klassetrin fra 2010-2014

Ser vi på gennemsnittet for de 5 kommuner, som medvirkede i Ungeprofilen 2010, var det 92 % på 9. klassetrin, som ikke var blevet mobbet indenfor den sidste måned. I 2014 er gennemsnittet 93 %, som ikke er blevet mobbet på 9. klassetrin, indenfor den sidste måned. på Fanø udgør denne andel tilsvarende 90 % - dvs. 18 ud af 20 elever, på 9. klassetrin.

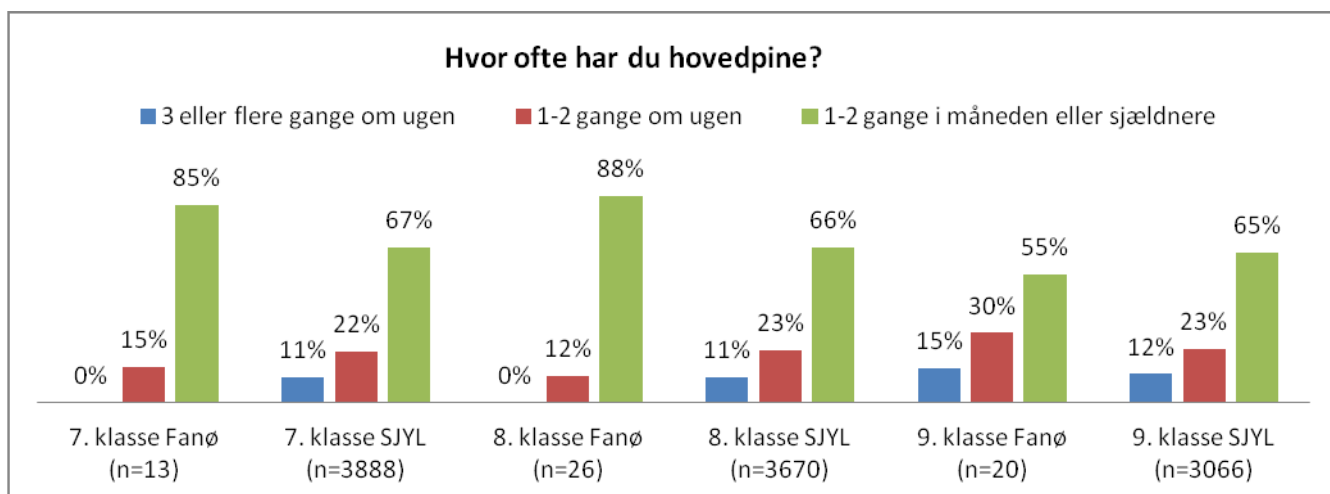
2.9 Har du nogen voksne, du kan tale fortroligt med?

Figur 8. Grundskolen fordelt på 7. – 9. klassetrin på Fanø, sammenholdt med samme klassetrin i hele Syd- og Sønderjylland.



2.10 Hvor ofte oplever du hovedpine?

Figur 9. Grundskolen fordelt på 7. – 9. klassetrin på Fanø, sammenholdt med samme klassetrin i hele Syd- og Sønderjylland.



Udviklingen på 7. klassetrin fra 2010 – 2014

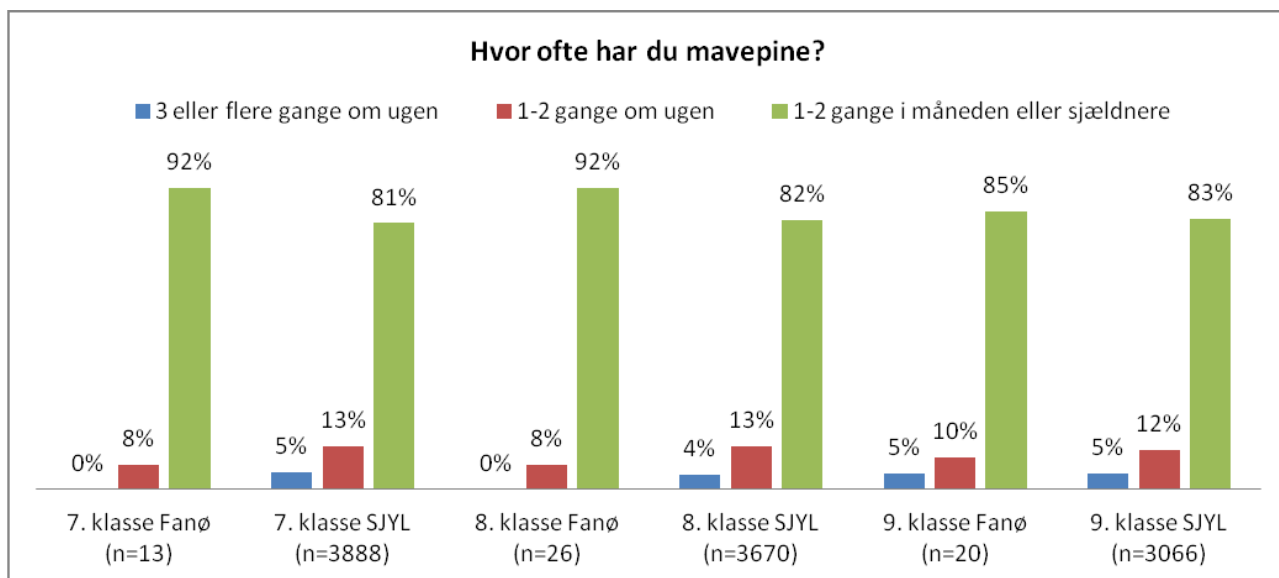
Ser vi på gennemsnittet for de 5 kommuner, som medvirkede i Ungeprofilen 2010, var det 9 % på 7. klassetrin, som angav, at de oplever hovedpine 3 eller flere gange om ugen. I 2014 er gennemsnittet blandt de 8 deltagende kommuner 11 %. På Fanø er der ingen, der angiver at de har hovedpine 3 eller flere gange om ugen. 2 ud af 13 har hovedpine 1-2 gange om ugen.

Udviklingen på 9. klassetrin fra 2010-2014

Ser vi på gennemsnittet for de 5 kommuner, som medvirkede i Ungeprofilen 2010, var det 8 %, som oplevede hovedpine 3 eller flere gange om ugen, på 9. klassetrin. I 2014 er gennemsnittet 12 % – og på Fanø 15 %, svarende til 3 elever. Dette understøtter indtrykket af en negativ udvikling de sidste 4 år, hvor flere unge dør med hyppige hovedpiner.

2.11 Hvor ofte oplever du mavepine?

Figur 10. Grundskolen fordelt på 7. – 9. klassetrin på Fanø, sammenholdt med samme klassetrin i hele Syd- og Sønderjylland.



Udviklingen på 7. klassetrin fra 2010-2014

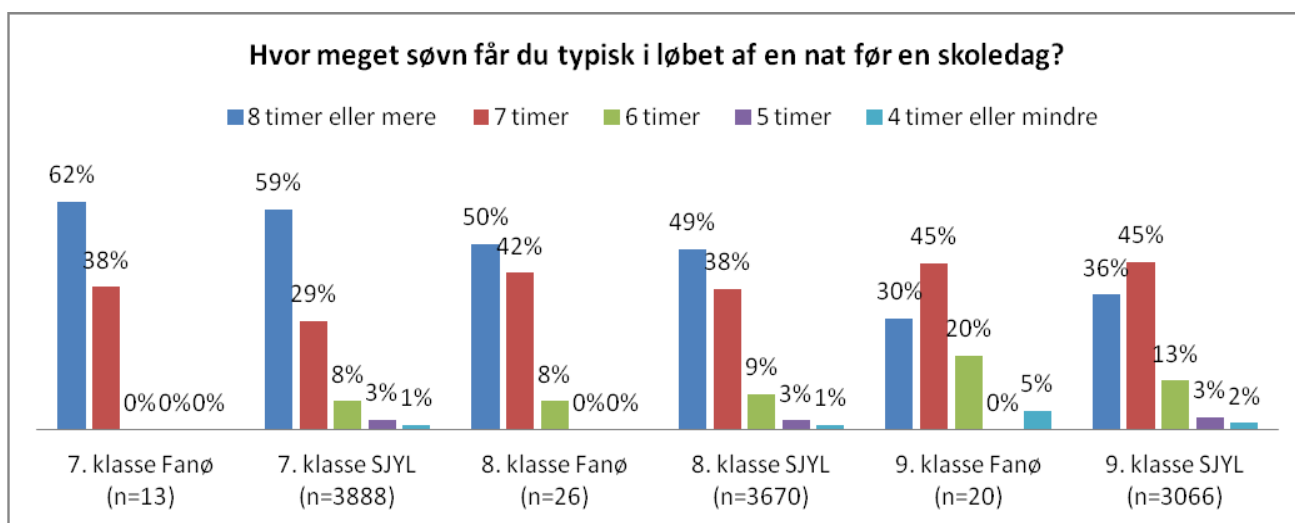
Ser vi på gennemsnittet for de 5 kommuner, som medvirkede i Ungeprofilen 2010, var det 4 % på 7. klassetrin, som angav, at de oplevede mavepine 3 eller flere gange om ugen. I 2014 er gennemsnittet blandt de 8 deltagende kommuner 5 %. På Fanø er der ingen i 7. klasse, som angiver at have så hyppig mavepine.

Udviklingen på 9. klassetrin fra 2010-2014

Ser vi på gennemsnittet for de 5 kommuner, som medvirkede i Ungeprofilen 2010, var det 4 %, som oplevede hyppige mavepiner, på 9. klassetrin. I 2014 er gennemsnittet 5 % – og tilsvarende 5 % på Fanø, dvs. 1 elev.

2.12 Hvor meget søvn får du typisk i løbet af en nat før en skoledag?

Figur 11. Grundskolen fordelt på 7. – 9. klassetrin på Fanø, sammenholdt med samme klassetrin i hele Syd- og Sønderjylland.



Udviklingen på 7. klassetrin fra 2010-2014

Ser vi på gennemsnittet for de 5 kommuner, som medvirkede i Ungeprofilen 2010, var det 5 % på 7. klassetrin, som angav, at de fik 6 timers søvn eller mindre på en hverdag. I 2014 er gennemsnittet blandt de 8 deltagende kommuner 12 %. Der er gennemsnitligt tale om en stor stigning i andelen af unge, som sover 6 timer eller mindre på hverdage.

På Fanø er der imidlertid ingen elever i 7. klasse, som angiver, at de sover mindre end 7 timer.

Udviklingen på 9. klassetrin fra 2010-2014

Ser vi på gennemsnittet for de 5 kommuner, som medvirkede i Ungeprofilen 2010, var det 9 % på 9. klassetrin, som angav, at de fik 6 timers søvn eller mindre på en hverdag. I 2014 undersøgelsen er gennemsnittet 18 % – og på Fanø 25 %, svarende til 5 elever – hvilket understøtter indtrykket af en negativ udvikling de sidste 4 år, hvor stadig flere unge sover 6 timer eller mindre på hverdage.

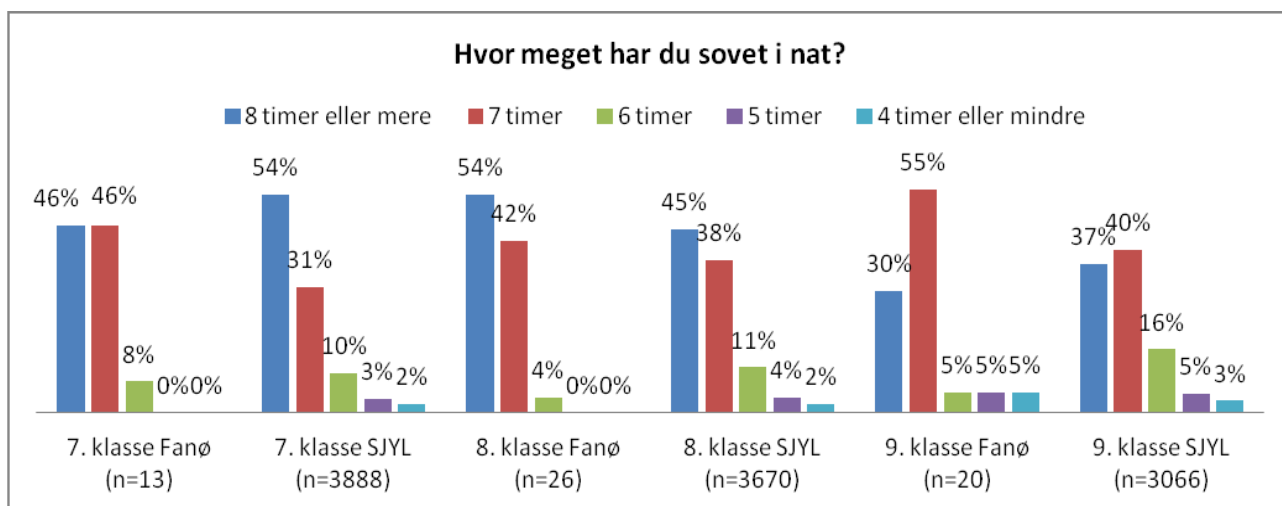
2.13 Hvor meget har du sovet i nat?

Når vi spørger de unge, hvor meget de reelt har sovet i nat, så tegner der sig et endnu mere dy-stert og formentlig endnu mere præcist billede af de unges søvn mønster.

På 7. klassetrin er det 8 % svarende til 1 elev på Fanø og 15 % i hele Syd- og Sønderjylland, som angiver, at de har sovet 6 timer eller mindre 'i nat'.

På 9. klassetrin er det 15 % svarende til 3 elever på Fanø og 24 % i hele Syd- og Sønderjylland, som har sovet 6 timer eller mindre.

Figur 12. Grundskolen fordelt på 7. – 9. klassetrin på Fanø, sammenholdt med samme klassetrin i hele Syd- og Sønderjylland.



3. Sociale medier

Brugen af forskellige former for sociale medier er eksploderet de senere år. De giver nye muligheder for socialt samvær og kommunikation og påvirker vores sociale liv på så mange områder og måder, at vi endnu langt fra kan begribe den udvikling, de fører med sig.

I denne ungeprofil er der først og fremmest fokus på hvilke medier og hvor meget, de anvendes.

3.1 Hvilke sociale medier bruger du?

Tabel 2. Procentvis fordeling for alle otte kommuner i politikredsen af unge i aldersgruppen 14-20 år, der anvender de forskellige sociale medier. n=17.617

	Facebook	Snapchat	Skype	Instagram	Google+	Twitter	Viper	Andre
Slet ikke	4 %	19 %	29 %	41 %	51 %	75 %	89 %	70 %
Sjældnere end hver uge	3 %	5 %	26 %	7 %	10 %	10 %	6 %	4 %
1-3 gange om ugen	5 %	9 %	13 %	8 %	9 %	5 %	2 %	5 %
Hver dag eller næsten hver dag	16 %	14 %	10 %	12 %	13 %	4 %	1 %	6 %
Flere gange om dagen	39 %	30 %	7 %	21 %	11 %	3 %	1 %	7 %
Er på næsten hele tiden	34 %	23 %	14 %	12 %	6 %	3 %	1 %	8 %

Tabel 3. Viser hvor ofte de unge for alle otte kommuner i politikredsen på forskellige årgange i folkeskolen og ungdomsuddannelserne bruger Facebook. n=17.617

Facebook	7. klassetrin	8. klassetrin	9. klassetrin	10. klassetrin	1. år	2. år	3. år
Slet ikke	6 %	4 %	3 %	4 %	3 %	1 %	1 %
Sjældnere end hver uge	5 %	4 %	3 %	2 %	2 %	1 %	1 %
1-3 gange om Ugen	7 %	5 %	5 %	4 %	4 %	2 %	2 %
Hver dag eller næsten hver dag	20 %	18 %	16 %	13 %	12 %	11 %	11 %
Flere gange om dagen	34 %	39 %	42 %	35 %	40 %	43 %	48 %
Er på næsten hele tiden	28 %	31 %	32 %	43 %	39 %	43 %	36 %

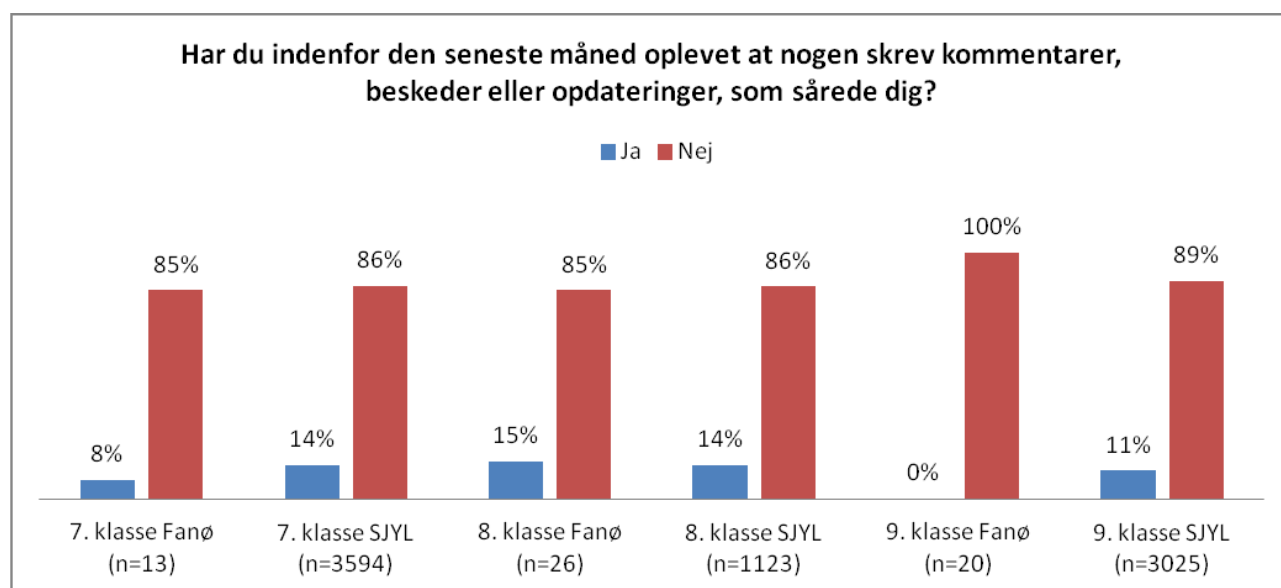
3.2 Hvor ofte chatter du med venner eller andre via online spil?

Tabel 4. Viser hvor ofte unge, på forskellige årgange i folkeskolen og ungdomsuddannelserne, chatter med venner eller andre via online-spil, så som World Of Warcraft, Clash Of Clans, Minecraft o.lign. Alle otte kommuner i politikredsen. n=17.422

Chatter via online-spil	7. klassetrin	8. klassetrin	9. klassetrin	10. klassetrin	1. år	2. år	3. år
Slet ikke	49 %	51 %	58 %	57 %	68 %	73 %	76 %
Sjældnere end hver uge	10 %	10 %	9 %	9 %	9 %	7 %	7 %
1-3 gange om ugen	10 %	9 %	9 %	9 %	7 %	7 %	6 %
Hver dag eller næsten hver dag	12 %	12 %	9 %	11 %	7 %	6 %	5 %
Flere gange om dagen	10 %	11 %	8 %	7 %	5 %	4 %	4 %
Er på næsten hele tiden	10 %	8 %	8 %	7 %	4 %	3 %	3 %

3.3 Oplevet sårende kommentarer, beskeder eller opdateringer?

Figur 13. Grundskolen fordelt på 7. – 9. klassetrin på Fanø, sammenholdt med samme klassetrin i hele Syd- og Sønderjylland.



Udviklingen på 7. klassetrin fra 2010-2014

Ser vi på gennemsnittet for de 5 kommuner, som medvirkede i Ungeprofilen 2010, var det på 7. klassetrin 16 %, som angav, at de indenfor den sidste måned havde modtaget sms'er/chatbeskeder, som sårede dem. I 2014 er gennemsnittet blandt de 8 deltagende kommuner 14 %, der modtager kommentarer, beskeder eller opdateringer på de sociale medier, som sårer dem (som spørgsmålet er formuleret i 2014). På Fanø er det tilsvarende 8 %, dvs. 1 elev, der

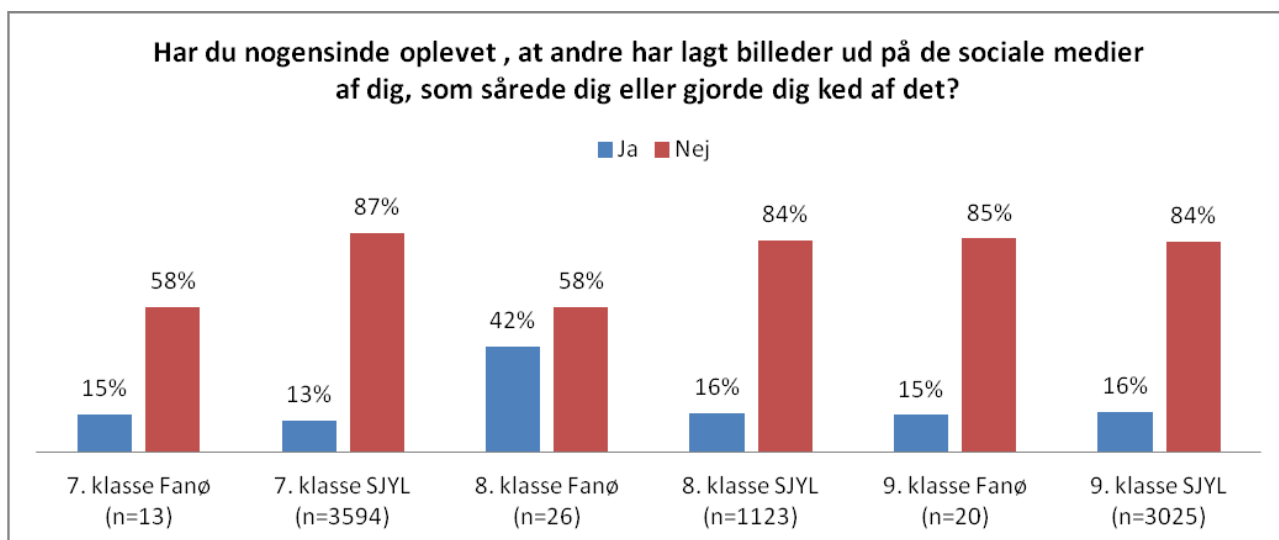
angiver at have modtaget kommentarer, beskeder eller opdateringer på de sociale medier, som var sårende.

Udviklingen på 9. klassetrin fra 2010-2014

Ser vi på gennemsnittet for de 5 kommuner, som medvirkede i Ungeprofilen 2010, var det på 9. klassetrin 17 %, som angav, at de indenfor den sidste måned havde modtaget sms'er/chatbeskeder, som sårede dem. I 2014 er gennemsnittet 11 %, og på Fanø er der ingen, hvilket understøtter indtrykket af et positivt fald i antallet af unge, der modtager kommentarer, beskeder eller opdateringer på de sociale medier, som sårer dem.

3.4 Oplevet at andre lagde billeder ud på de sociale medier som sårede

Figur 14. Grundskolen fordelt på 7. – 9. klassetrin på Fanø, sammenholdt med samme klassetrin i hele Syd- og Sønderjylland.



4. Risikoadfærd og Festkultur

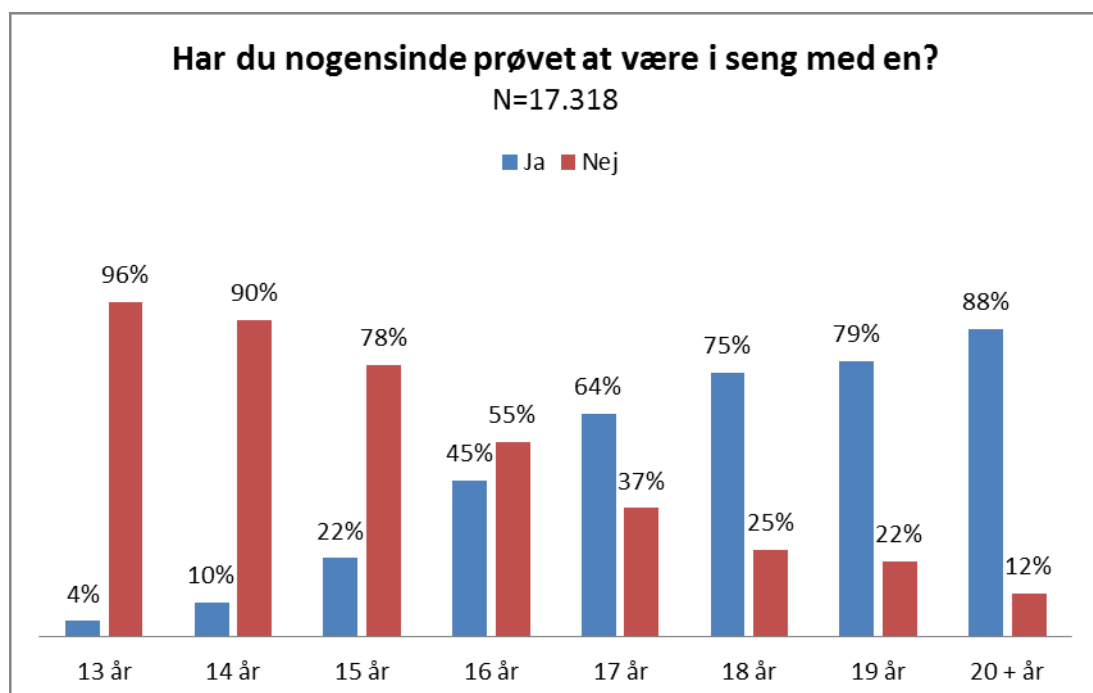
Risikoadfærd starter tidligt – omkring 12-13 års alderen – og fortsætter med næsten uforandret styrke frem til 24 års alderen. Risikoadfærd er kendetegnet ved umiddelbart eller på længere sigt at kunne medføre skader på en selv eller på andre, fx brug af tobak og alkohol, kriminalitet, aggressiv trafikadfærd og mobning.

Forskellige former for risikoadfærd er ofte sammenhængende. Der kan iagttages stor samvariation mellem tobaksrygning, drikkeri, narkotikabrug og kriminalitet.

Risikoadfærd er omgærdet af sociale overdrivelser, idet mange unge tror, at deres jævnaldrende foretager sig langt mere risikoadfærd, end de faktisk gør (Balvig, Holmberg og Sørensen 2004: 2).

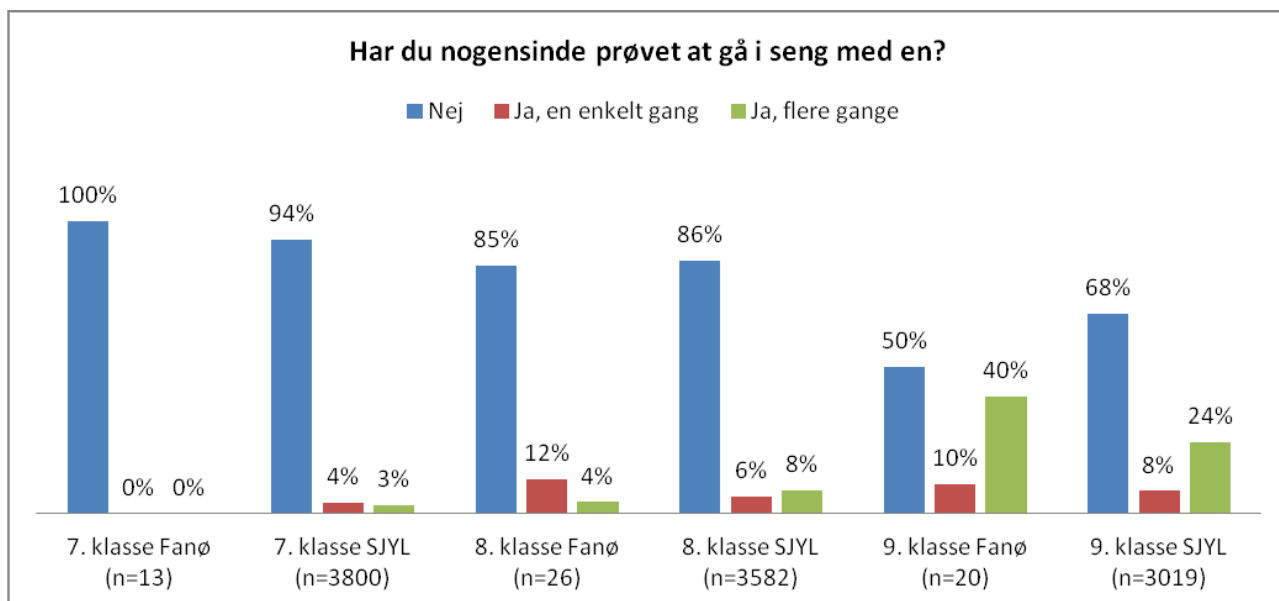
4.1 Har du nogensinde været i seng med en?

Figur 15. Andelen af unge i de forskellige aldersgrupper for hele Syd- og Sønderjylland, som angiver, at de har haft deres seksuelle debut.



Blandt de 16-årige er det et flertal på 55 %, som ikke har været i seng med nogen. Ved 17 år har et flertal på 64 % haft deres seksuelle debut.

Figur 16. Grundskolen fordelt på 7. – 9. klassetrin på Fanø, sammenholdt med samme klassetrin i hele Syd- og Sønderjylland.



7. klassetrin

I Ungeprofilundersøgelsen 2010 blev 7. klassetrin ikke spurgt om sex. På 7. klassetrin er der ingen, der har haft deres seksuelle debut på Fanø. I gennemsnit er det 4 % af de unge på 7. klassetrin, der har haft deres seksuelle debut, når vi ser på alle 8 kommuner.

Udviklingen på 9. klassetrin fra 2010-2014

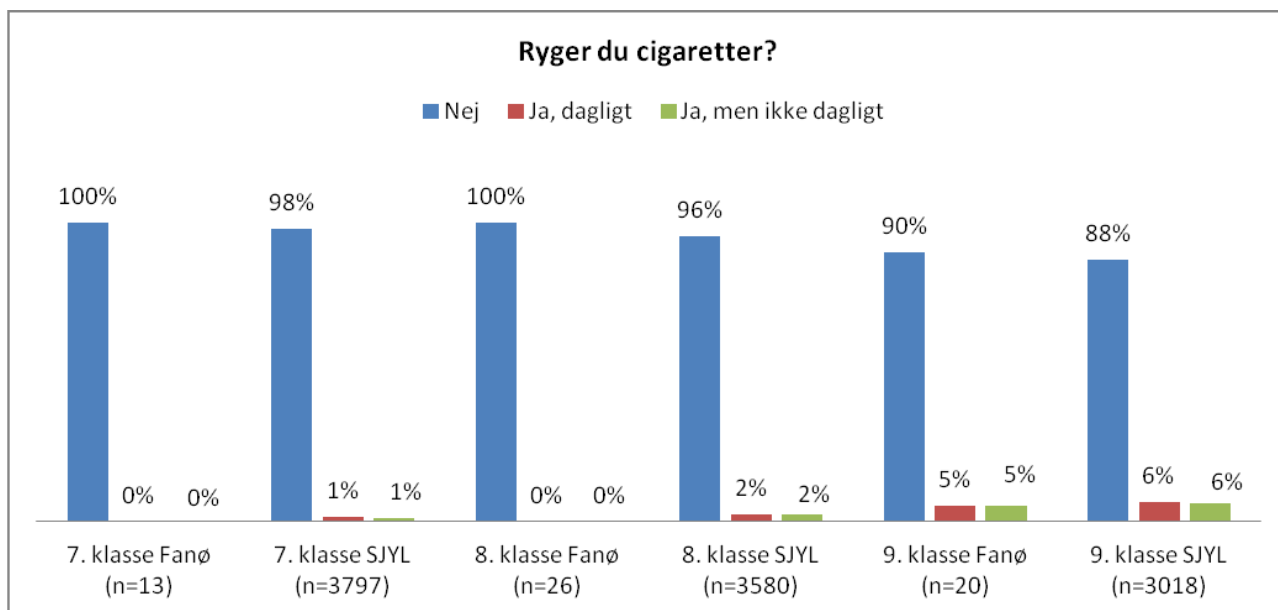
Ser vi på gennemsnittet for de 5 kommuner, som medvirkede i Ungeprofilen 2010, var det 63 % på 9. klassetrin, som angav, at de ikke havde prøvet at have samleje. I 2014 er gennemsnittet 68 %, hvilket understøtter indtrykket af, at de unge i Syd- og Sønderjylland i dag generelt er lidt ældre, før de har deres seksuelle debut.

På Fanø er det imidlertid halvdelen af de 22 elever, der har været i seng med en, 1 eller flere gange i 2014.

4.2 Ryger du cigaretter?

I nedenstående tabel er svarkategorierne 'Nej' og 'Nej, men har prøvet' og 'Nej, men har tidligere røget dagligt' lagt sammen for overskuelighedens skyld i kategorien 'Nej'. I Ungeprofilen fra 2010 er foretaget en tilsvarende sammenlægning for sammenlignelighedens skyld.

Figur 17. Grundskolen fordelt på 7. – 9. klassetrin på Fanø, sammenholdt med samme klassetrin i hele Syd- og Sønderjylland.



Udviklingen på 7. klassetrin fra 2010-2014

I Ungeprofilundersøgelsen 2010 var det gennemsnitligt 94 % på 7. klassetrin i Syd- og Sønderjylland, som ikke havde røget. I 2014 er det gennemsnitligt 98 %, der ikke ryger på 7. klassetrin. På Fanø er der ingen rygere i 7. klasse.

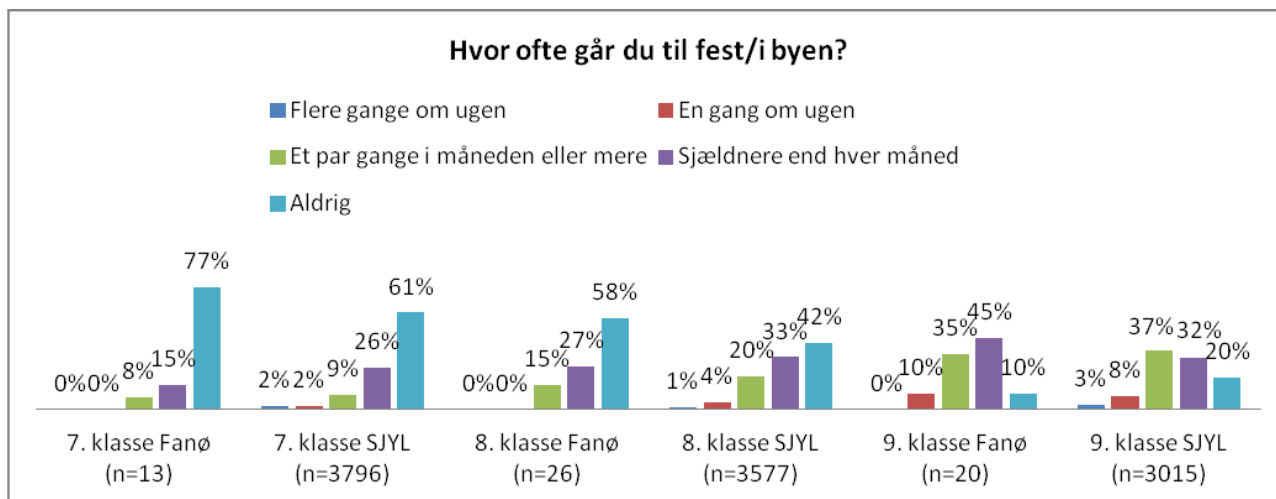
Udviklingen på 9. klassetrin fra 2010-2014

I Ungeprofilundersøgelsen 2010 var det gennemsnitligt 78 % på 9. klassetrin, som ikke røg. I 2014 er antallet af ikke-rygere i de 8 kommuner steget til 88 %, hvilket understøtter indtrykket af et markant fald i antallet af unge rygere.

På Fanø er det 90 % af de unge på 9. klassetrin, der ikke ryger i 2014, hvilket svarer til, at 2 ud af de 20 elever ryger dagligt eller indimellem.

4.3 Hvor ofte går du til fest/i byen?

Figur 18. Grundskolen fordelt på 7. – 9. klassetrin på Fanø, sammenholdt med samme klassetrin i hele Syd- og Sønderjylland.



4.4 Hvor går du oftest til fest/i byen?

Tabel 5. Grundskolen fordelt på 7. – 9. klassetrin i Fanø kommune, sammenholdt med samme klassetrin i hele Syd- og Sønderjylland.

Hvor går du oftest til fest/i byen? (Der kan vælges flere)	7. klasse Fanø (n=3)	7. klasse SJYL (n=3289)	8. klasse Fanø (n=11)	8. klasse SJYL (n=4803)	9. klasse Fanø (n=18)	9. klasse SJYL (n=5938)
Private hjem	100 %	64 %	82 %	84 %	94 %	92 %
Forening/ sportsklub	0 %	25 %	36 %	14 %	22 %	9 %
Halfest/byfest	0 %	28 %	18 %	46 %	6 %	38 %
Spillesteder med livemusik/koncerter	0 %	14 %	18 %	13 %	22 %	12 %
Skole/ uddannelsessted	0 %	26 %	18 %	15 %	17 %	10 %
Bar/cafe/ værtshus	0 %	6 %	0 %	4 %	11 %	8 %
Diskotek/natklub	33 %	12 %	0 %	12 %	6%	29 %
Udendørs fester/ sammenkomster (fx på stranden, i parken)	0 %	19 %	36 %	24 %	39 %	31 %
Andre fester	50 %	30 %	18 %	20 %	15 %	17 %

4.5 Hvor mange genstande drak du sidst, du var i byen/til fest?

Tabel 6. Grundskolen fordelt på 7. – 9. klassetrin på Fanø, sammenholdt med samme klassetrin i hele Syd- og Sønderjylland.

Hvor mange genstande drak du sidst du var i byen/til fest?	7. klasse Fanø (n=3)	7. klasse SJYL (n=1477)	8. klasse Fanø (n=11)	8. klasse SJYL (n=2078)	9. klasse Fanø (n=18)	9. klasse SJYL (n=2417)
0 genstande	33 %	65 %	9 %	23 %	17 %	9 %
1 genstand	67 %	10 %	9 %	8 %	0 %	3 %
2 genstande	0 %	5 %	0 %	9 %	0 %	5 %
3-5 genstande	0 %	7 %	45 %	21 %	17 %	17 %
6-10 genstande	0 %	6 %	27 %	21 %	22 %	27 %
11-15 genstande	0 %	3 %	9 %	11 %	28 %	21 %
16-20 genstande	0 %	1 %	0 %	4 %	6 %	10 %
Mere end 20 genstande	0 %	3 %	0 %	4 %	11 %	9 %

4.6 Taler du med dine forældre inden du går i byen/til fest?

Tabel 7. Grundskolen fordelt på 7. – 9. klassetrin på Fanø, sammenholdt med samme klassetrin i hele Syd- og Sønderjylland.

Ja, vi laver klare aftaler om, hvornår jeg skal være hjemme, eller hvor jeg sover	7. klasse Fanø (n=3)	7. klasse SJYL (n=1475)	8. klasse Fanø (n=11)	8. klasse SJYL (n=2076)	9. klasse Fanø (n=18)	9. klasse SJYL (n=2414)
Altid	100 %	64 %	82 %	67 %	50 %	63 %
Ofte	0 %	15 %	9 %	16 %	6 %	17 %
Af og til	0 %	9 %	9 %	8 %	28 %	10 %
Sjældent	0 %	4 %	0 %	4 %	6 %	5 %
Aldrig	0 %	8 %	0 %	5 %	11 %	4 %
Total	100 %	100 %	100 %	100 %	101 %	99 %

Tabel 8. Grundskolen fordelt på 7. – 9. klassetrin på Fanø, sammenholdt med samme klassetrin i hele Syd- og Sønderjylland.

Ja, vi laver klare aftaler om, hvor meget jeg må drikke	7. klasse Fanø (n=3)	7. klasse SJYL (n=1475)	8. klasse Fanø (n=11)	8. klasse SJYL (n=2076)	9. klasse Fanø (n=18)	9. klasse SJYL (n=2414)
Altid	67 %	51 %	64 %	46 %	22 %	22 %
Ofte	0 %	11 %	18 %	19 %	22 %	16 %
Af og til	0 %	9 %	9 %	12 %	6 %	19 %
Sjældent	0 %	6 %	9 %	9 %	17 %	18 %
Aldrig	33 %	24 %	0 %	14 %	33 %	26 %
Total	100 %	101 %	100 %	100 %	100 %	101 %

Tabel 9. Grundskolen fordelt på 7. – 9. klassetrin på Fanø, sammenholdt med samme klassetrin i hele Syd- og Sønderjylland.

Ja, vi laver klare aftaler om, hvordan jeg kommer sikkert hjem	7. klasse Fanø (n=3)	7. klasse SJYL (n=1475)	8. klasse Fanø (n=11)	8. klasse SJYL (n=2076)	9. klasse Fanø (n=18)	9. klasse SJYL (n=2414)
Altid	67 %	63 %	73 %	69 %	33 %	65 %
Ofte	0 %	16 %	18 %	16 %	17 %	17 %
Af og til	0 %	8 %	9 %	6 %	11 %	9 %
Sjældent	0 %	3 %	0 %	3 %	11 %	4 %
Aldrig	33 %	9 %	0 %	5 %	28 %	5 %
Total	100 %	99 %	100 %	99 %	100 %	100 %

4.7 Hvor ofte drikker du noget, der indeholder alkohol?

Tabel 10. Grundskolen fordelt på 7. – 9. klassetrin i Fanø, sammenholdt med samme klassetrin i hele Syd- og Sønderjylland.

Hvor ofte drikker du noget der indeholder alkohol?	7. klasse Fanø (n=13)	7. klasse SJYL (n=3789)	8. klasse Fanø (n=26)	8. klasse SJYL (n=3568)	9. klasse Fanø (n=20)	9. klasse SJYL (n=3005)
Aldrig	77 %	63 %	50 %	35 %	20 %	17 %
1 gang om måneden eller sjældnere	23 %	26 %	38 %	35 %	20 %	29 %
2-3 gange om måneden	0 %	6 %	8 %	19 %	35 %	32 %
1 gang om ugen	0 %	2 %	0 %	8 %	10 %	14 %
2-3 gange om ugen	0 %	1 %	4 %	2 %	15 %	6 %
4 gange om ugen eller oftere	0 %	1 %	0 %	1 %	0 %	2 %
Total	100 %	99 %	100 %	100 %	100 %	100 %

Vores unge drikker mindre!

Hvis vi sammenligner vores aktuelle tal med tal fra den landsdækkende repræsentative Skolebørnsundersøgelse (Rasmussen og Due 2011), var det i 1998 46 % af de 15-årige drenge og 38 % af de 15-årige piger, der drak alkohol mindst en gang i ugen. I 2010 var dette faldet til 28 % af drengene og 19 % af pigerne, der drak alkohol mindst en gang om ugen.

I Ungeprofil Syd- og Sønderjylland 2014 er det 19 % af drengene og 13 % af pigerne på 15 år, der mindst en gang om ugen drikker noget, der indeholder alkohol. Ungeprofilen 2014 underbygger, at der gennem de sidste 16 år er sket et kontinuerligt og markant fald i de unges forbrug af alkohol.

4.8 Hvorfor drikker du ikke alkohol?

Tabel 11. Dem, der har angivet, at de 'Aldrig' drikker noget, der indeholder alkohol. Der var mulighed for at angive flere svar. Hele Syd- og Sønderjylland. n=4755

Hvorfor drikker du ikke alkohol?	7. klasse	8. klasse	9. klasse
Fordi jeg ikke har lyst	69 %	77 %	73 %
Fordi jeg ikke må for mine forældre	53 %	35 %	17 %
Fordi jeg ikke synes jeg er gammel nok	57 %	33 %	13 %
Jeg bryder mig ikke om smagen	25 %	27 %	29 %
Pga. min religion	5 %	7 %	18 %
På grund af min sport	17 %	24 %	22 %
På grund af min skole	11 %	10 %	6 %
Andre årsager	13 %	17 %	21 %

4.9 Har du prøvet at ryge hash?

Der er løbende foretaget undersøgelser af det eksperimenterende brug af illegale stoffer blandt de unge. ESPAD-undersøgelserne³, der er gennemført i henholdsvis 1995, 1999, 2003, 2007 og 2011 viser, at der fra 1995–1999 er sket en stigning i det eksperimenterende brug af hash og andre illegale stoffer blandt de 15-16-årige.

Siden 1999 har det eksperimenterende forbrug ligget rimelig stabilt frem til 2007 med små men signifikante stigninger i det eksperimenterende brug af hash, ecstasy og kokain fra 2003 og frem til 2007.

Fra 2007 til 2011 ses et væsentligt fald i det eksperimenterende brug af de illegale stoffer blandt de unge på 15-16 år. For langt de fleste stoffers vedkommende er der tale om signifikante fald. Ungeprofilundersøgelsen 2014 tyder på, at det eksperimenterende brug af hash og andre illegale rusmidler overordnet er faldet en smule.

Tabel 12. Grundskolen fordelt på 7. – 9. klassetrin på Fanø, sammenholdt med samme klassetrin i hele Syd- og Sønderjylland.

Har du prøvet at ryge hash (pot, skunk)?	7. klasse Fanø (n=13)	7. klasse SJYL (n=3781)	8. klasse Fanø (n=26)	8. klasse SJYL (n=3564)	9. klasse Fanø (n=19)	9. klasse SJYL (n=2999)
Aldrig	100,0 %	97,2 %	96,2 %	95,2 %	89,5 %	86,1 %
Ja, men har ikke røget indenfor det seneste år	0,0 %	0,6 %	0,0 %	1,5 %	0,0 %	3,1 %
Ja, har røget indenfor det seneste år, men ikke indenfor den seneste måned	0,0 %	0,7 %	3,8 %	1,6 %	5,3 %	5,2 %
Ja, har røget indenfor den seneste måned	0,0 %	0,4 %	0,0 %	0,7 %	5,3 %	2,6 %
Ja, har røget indenfor den seneste uge	0,0 %	0,3 %	0,0 %	0,4 %	0,0 %	1,7 %
Ja, jeg ryger flere gange om ugen	0,0 %	0,8 %	0,0 %	0,6 %	0,0 %	1,3 %

³ ESPAD er en europæisk undersøgelse i 35 lande af 9. klassernes forbrug af alkohol, tobak og stoffer.

Udviklingen på 7. klassetrin fra 2010-2014

I Ungeprofilundersøgelsen 2010 var det gennemsnitligt 97,6 % af de unge på 7. klassetrin i Syd- og Sønderjylland, som aldrig havde røget hash. I 2014 er det tilsvarende tal for de 8 kommuner 97,2 % - hvilket tyder på status quo. På Fanø har ingen prøvet at ryge hash i 7. klasse.

Udviklingen på 9. klassetrin fra 2010-2014

Ser vi på gennemsnittet for de 5 kommuner, som medvirkede i Ungeprofilen 2010, var det 83,5 % på 9. klassetrin, som angav, at de aldrig havde røget hash. I 2014 er gennemsnittet for de 8 kommuner 86,1 %, hvilket indikerer et mindre fald i antallet af unge, der har prøvet at ryge hash på 9. klassetrin.

På Fanø er det 89,5 % – dvs. 17 ud af 19 elever på 9. klassetrin, der aldrig har røget hash.

Udviklingen blandt 15-16-årige i Danmark og Syd- og Sønderjylland

Inddrager vi Sundhedsstyrelsens Narkotikasituationen i Danmark (2013: 19), der blandt andet refererer til ESPAD-undersøgelsen fra 2007 og 2011, en landsdækkende repræsentativ undersøgelse, bliver det muligt at kaste lys over udviklingen i forbruget af hash blandt de 15-16-årige. Fra 2007 til 2011 er der sket et signifikant fald i andelen af unge, som nogensinde har prøvet hash, fra 25,5 % til 18,1 %.

Når vi sammenligner med de 15-16-årige i Ungeprofilen 2014, er det 15,2 %, der har prøvet hash en eller flere gange i deres liv. Dette understøtter indtrykket af, at der er sket et fald i andelen af de helt unge, som har prøvet at ryge hash (de fleste 15-16-årige i ungeprofilen går i 9. klasse).

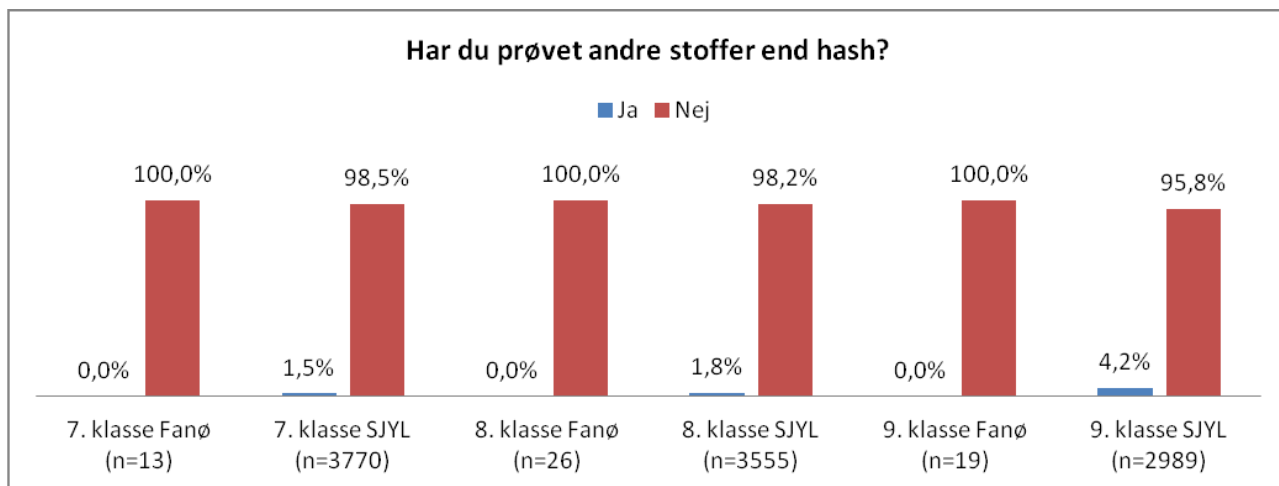
4.10 Hvor har du fået det tilbudt (Hash)?

Tabel 13. Samtlige respondenter er blevet spurgt, hvorvidt de har fået tilbudt hash indenfor det seneste år. Dem, der har svaret bekræftende herpå, har dernæst svaret på, hvor de har fået det tilbudt. Svarfordelingen fremgår nedenfor, fordelt på 7.-10- klassetrin samt 1.-3. år på ungdomsuddannelserne, for hele Syd- og Sønderjylland.

Hvor har du fået det (Hash) tilbudt?	7. klasse SJYL (n=311)	8. klasse SJYL (n=576)	9. klasse SJYL (n=956)	10. klasse SJYL (n=465)	1. år SJYL (n=1363)	2. år SJYL (n=919)	3. år SJYL (n=619)
Private hjem	25 %	34 %	48 %	48 %	55 %	50 %	55 %
Forening/sportsklub	6 %	3 %	3 %	4 %	2 %	3 %	2 %
Halfest/byfest	12 %	22 %	21 %	20 %	14 %	11 %	6 %
Spillesteder med livemusik/koncerter	5 %	5 %	6 %	8 %	10 %	11 %	11 %
Sko- le/uddannelsessted	17 %	13 %	11 %	19 %	21 %	18 %	16 %
Bar/cafe/værtshus	4 %	4 %	6 %	11 %	18 %	23 %	22 %
Diskotek/natklub	8 %	9 %	22 %	33 %	38 %	39 %	34 %
Ved private sammenkomster/fester udendørs (fx på stranden, i parken)	14 %	24 %	31 %	29 %	33 %	30 %	30 %
Andre steder	41 %	28 %	19 %	24 %	16 %	14 %	14 %

4.11 Har du prøvet andre stoffer end hash?

Figur 19. Grundskolen fordelt på 7. – 9. klassetrin i Fanø kommune, sammenholdt med samme klassetrin i hele Syd- og Sønderjylland.



4.12 Hvilke af følgende stoffer har du prøvet?

Tabel 14. Grundskolen fordelt på 7. – 9. klassetrin i Fanø Kommune, sammenholdt med samme klassetrin i hele Syd- og Sønderjylland. Kun besvaret af dem der i foregående spørgsmål angiver, at de har prøvet andre stoffer end hash. I tabellen angives procentdele af det samlede antal unge på den pågældende årgang.

Har prøvet, en eller flere gange, indenfor det sidste år	7. klasse Fanø (n=13)	7. klasse SJYL (n=3770)	8. klasse Fanø (n=26)	8. klasse SJYL (n=3555)	9. klasse Fanø (n=20)	9. klasse SJYL (n=2989)
Amfetamin (speed)	0,0 %	0,0 %	0,0 %	0,4 %	0,0 %	0,9%
Methamfetamin	0,0 %	0,0 %	0,0 %	0,2 %	0,0 %	0,3%
Ecstasy (E/Kiks)	0,0 %	0,0 %	0,0 %	0,2 %	0,0 %	0,5%
Svampe (fx psilocybin-svampe)	0,0 %	0,0 %	0,0 %	0,2 %	0,0 %	0,6%
Fantasy (inkl. GHB)	0,0 %	0,0 %	0,0 %	0,1 %	0,0 %	0,3%
Heroin	0,0 %	0,0 %	0,0 %	0,2 %	0,0 %	0,3%
Sniffet lighter gas	0,0 %	0,0 %	0,0 %	0,3 %	0,0 %	0,5%
Ketamin	0,0 %	0,0 %	0,0 %	0,2 %	0,0 %	0,2%
Khat	0,0 %	0,0 %	0,0 %	0,2 %	0,0 %	0,3%
Kokain (Coke)	0,0 %	0,0 %	0,0 %	0,3 %	0,0 %	0,7%
LSD	0,0 %	0,0 %	0,0 %	0,1 %	0,0 %	0,4%
MDMA	0,0 %	0,0 %	0,0 %	0,2 %	0,0 %	0,4%
Andet	0,0 %	0,0 %	0,0 %	0,6 %	0,0 %	1,1%

5. Sociale overdrivelser

Unge søger, som noget helt naturligt og grundlæggende menneskeligt, at leve op til andres forventninger for herigennem at opnå anerkendelse, respekt, kærlighed og tryghed.

Men unges forestillinger om andre unges adfærd og holdninger er prægede af sociale overdrivelser. Måske fordi det oftest er de mest risikovillige unge, der praler mest? Derfor får mange unge opfattelsen af, at de andre er langt mere risikovillige, end de selv er.

De sociale overdrivelser, som flourer blandt unge, fører til, at en del unge fx begynder at drikke tidligere, end de ellers ville, fordi de forsøger at leve op til det, de tror, er den "normale" adfærd, og til de forventninger, de tror, andre har til dem.

Denne sociale pejlingsproces medfører samtidig, at de unge er tilbøjelige til at tilsidesætte deres viden, værdier og holdninger for ikke at afvige for meget fra alle de andre. Dette er formentlig en del af forklaringen på, hvorfor den traditionelle forebyggelse med fokus på at styrke de unges viden og evne til at sige nej, sjældent ser ud til at påvirke deres rusmiddeladfærd.

I stedet skal vi forsøge at komme de sociale overdrivelser til livs ved at konfrontere de unge med deres egne fejlagtige forestillinger om andre unges risikoadfærd. Vi skal give dem en generel forståelse af, at de hver især er stort set lige som alle de andre – ikke tilbagestående i udvikling eller adfærd, som de er tilbøjelige til at tro selv. Vi skal vise dem, hvordan de ligger under for sociale overdrivelser og fortælle dem, hvordan dette kan virke som et oplevet gruppepres, der får mange til at eksperimentere med både rygning, alkohol, hash og småkriminalitet, selvom de faktisk ikke har lyst (Balvig, Holmberg og Sørensen 2004).

Med henblik på at afdække de sociale overdrivelser blandt unge i Syd- og Sønderjylland anno 2014, er der i spørgeskemaet stillet en række spørgsmål om de unges forestillinger om andre unges risikoadfærd:

1. 'Hvor mange af dine *venner* tror du... Bliver fulde mindst en gang i måneden? Har prøvet at ryge hash?
2. 'Hvor mange af dine *jævnaldrende i kommunen*, tror du... Bliver fulde mindst en gang i måneden? Har prøvet at ryge hash?
3. 'Hvor mange af dine *jævnaldrende i København*, tror du... Bliver fulde mindst en gang i måneden? Har prøvet at ryge hash?

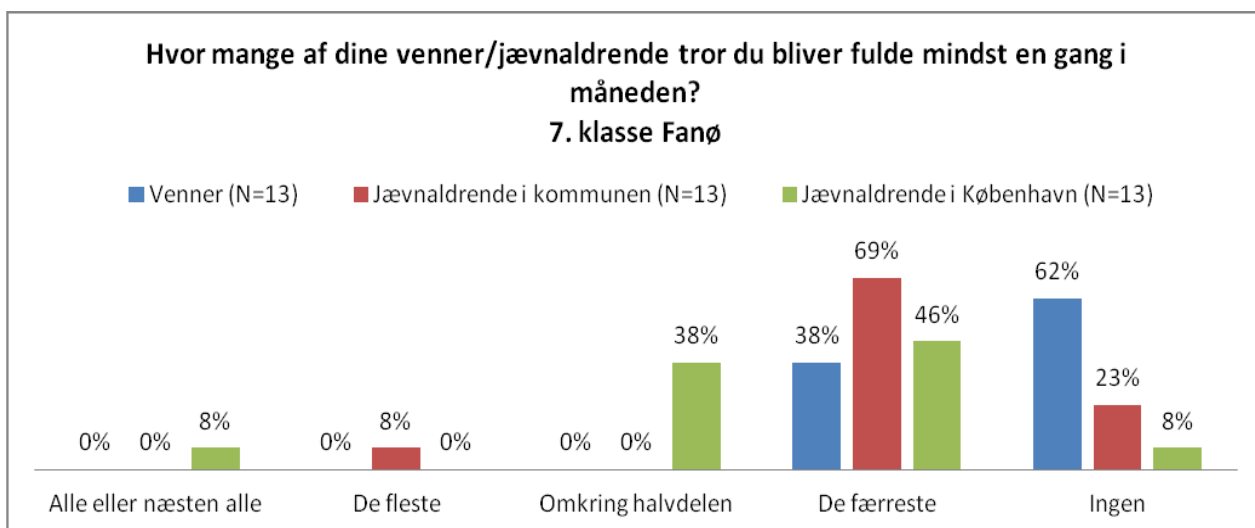
Svarene giver et indtryk af, hvor store de sociale overdrivelser er på de forskellige årgange og områder. På de områder og i de aldersgrupper, hvor forskellene er størst mellem det, de unge oplever som normaladfærd, og det, der faktisk forbruges, er det vurderingen, at der samtidig er det største potentiale i at bearbejde de unges sociale overdrivelser.

5.1 Hvor mange af dine venner/jævnaldrende, tror du, bliver fulde mindst en gang i måneden?

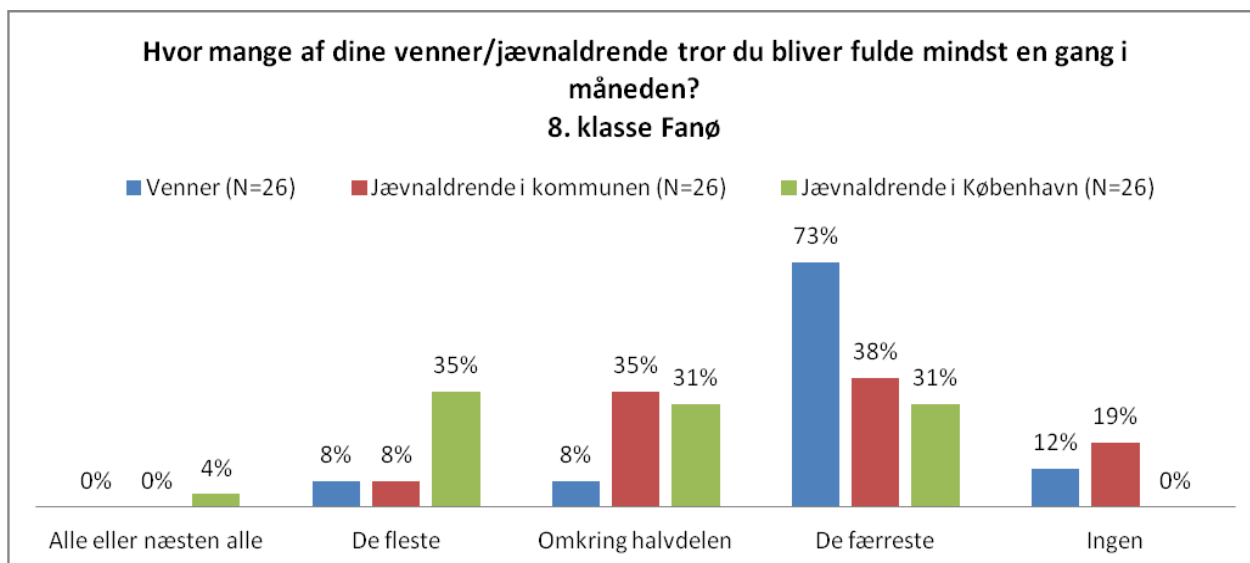
I 7. klasse på Fanø er der ingen, som tror, at det er 'Omkring halvdelen' af deres *venner* – og ingen, som mener, at det er 'Omkring halvdelen' af deres *jævnaldrende i kommunen*, som bliver fulde mindst en gang i måneden. Det er tilsvarende 38 % – 5 elever, som tror, at 'Omkring halvdelen' af deres *jævnaldrende i København*, bliver fulde mindst en gang i måneden.

Figureerne på de næste sider illustrerer, hvordan de unge gennemgående har en tendens til i særlig grad at overdrive risikoadfærden hos unge, som de ikke kender – og i særdeleshed hos unge, som bor i København.

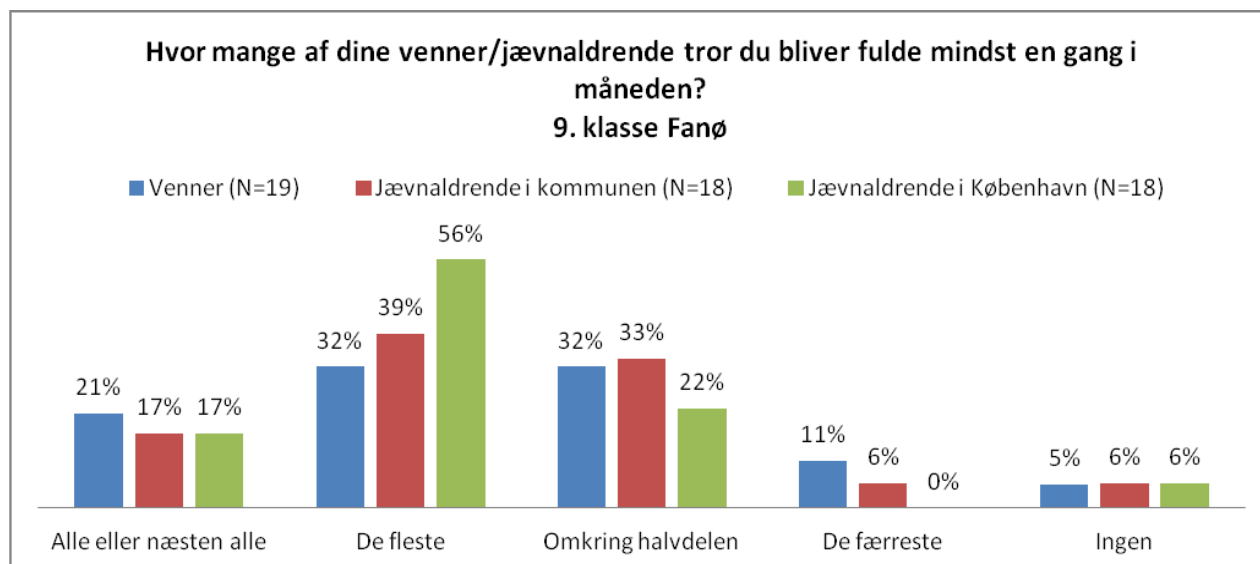
Figur 20. Viser hvor mange procent af de unge på 7. klassetrin på Fanø, der mener, at det er Ingen, De færreste, Omkring halvdelen, De fleste, Alle eller næsten alle – blandt hhv. deres Venner, Jævnaldrende i kommunen og Jævnaldrende i København, der drikker sig fulde mindst en gang i måneden.



Figur 21. Viser hvor mange procent af de unge på 8. klassetrin på Fanø, der mener, at det er Ingen, De færreste, Omkring halvdelen, De fleste, Alle eller næsten alle – blandt hhv. deres Venner, Jævnaldrende i kommunen og Jævnaldrende i København, der drikker sig fulde mindst en gang i måneden.

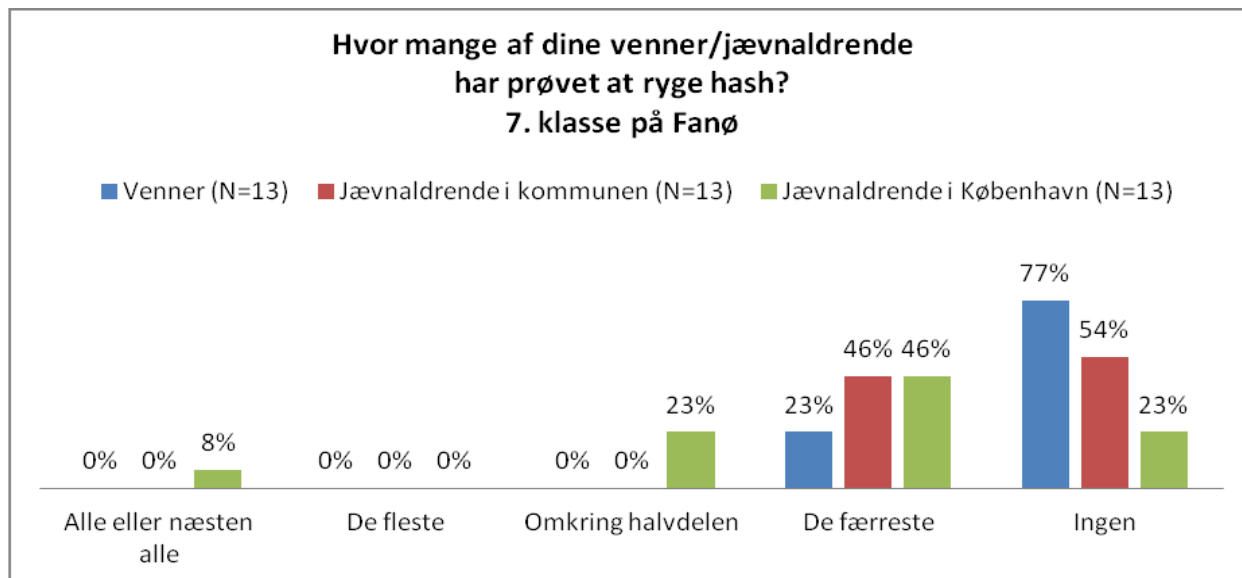


Figur 22. Viser hvor mange procent af de unge på 9. klassetrin på Fanø, der mener, at det er Ingen, De færreste, Omkring halvdelen, De fleste, Alle eller næsten alle – blandt hhv. deres Venner, Jævnaldrende i kommunen og Jævnaldrende i København, der drikker sig fulde mindst en gang i måneden.

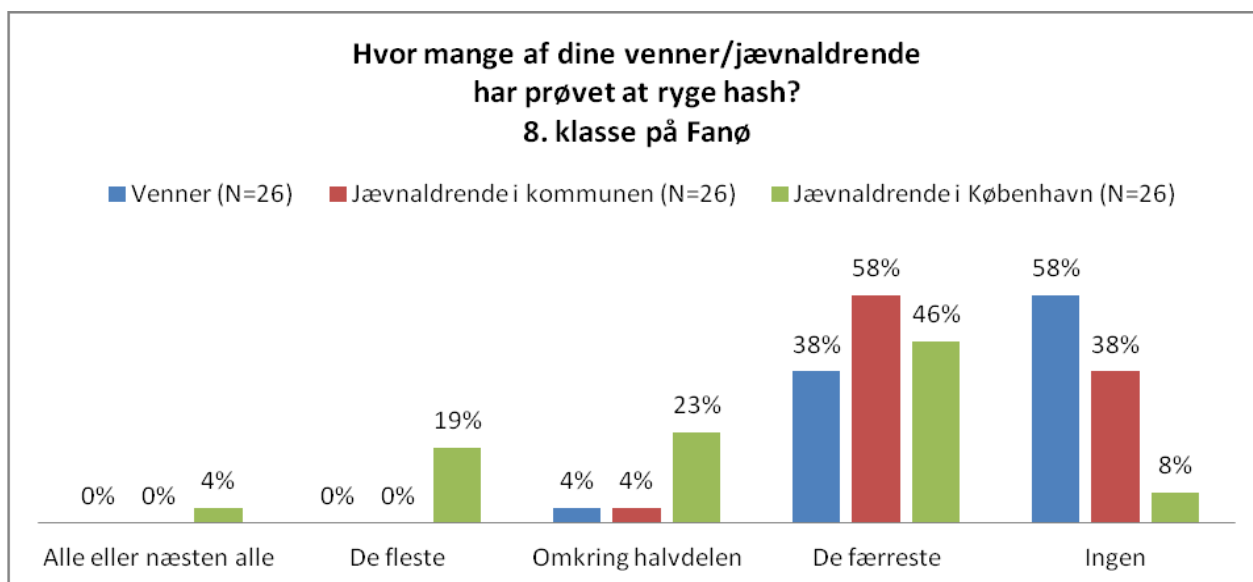


5.2 Hvor mange af dine venner/jævnaldrende, tror du, har prøvet at ryge hash?

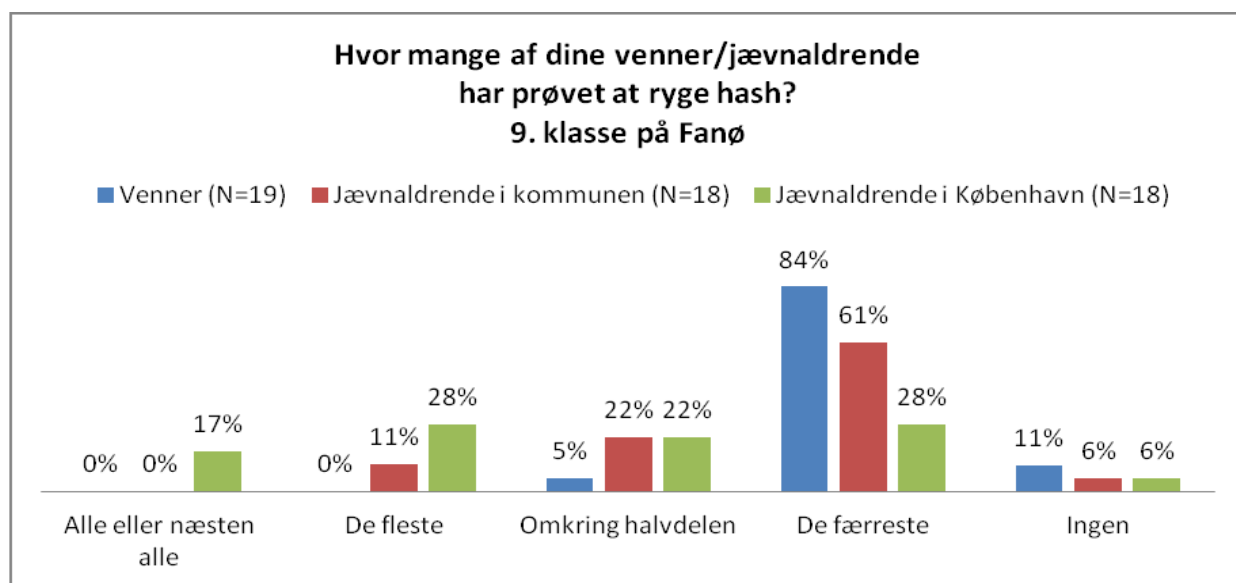
Figur 23. Viser hvor mange procent af de unge på 7. klassetrin på Fanø, der mener, at det er Ingen, De færreste, Omkring halvdelen, De fleste, Alle eller næsten alle – blandt hhv. deres Venner, Jævnaldrende i kommunen og Jævnaldrende i København, der har prøvet at ryge hash.



Figur 24. Viser hvor mange procent af de unge på 8. klassetrin på Fanø, der mener, at det er Ingen, De færreste, Omkring halvdelen, De fleste, Alle eller næsten alle – blandt hhv. deres Venner, Jævnaldrende i kommunen og Jævnaldrende i København, der har prøvet at ryge hash.



Figur 25. Viser hvor mange procent af de unge på 9. klassetrin på Fanø, der mener, at det er Ingen, De færreste, Omkring halvdelen, De fleste, Alle eller næsten alle – blandt hhv. deres Venner, Jævnaldrende i kommunen og Jævnaldrende i København, der har prøvet at ryge hash.



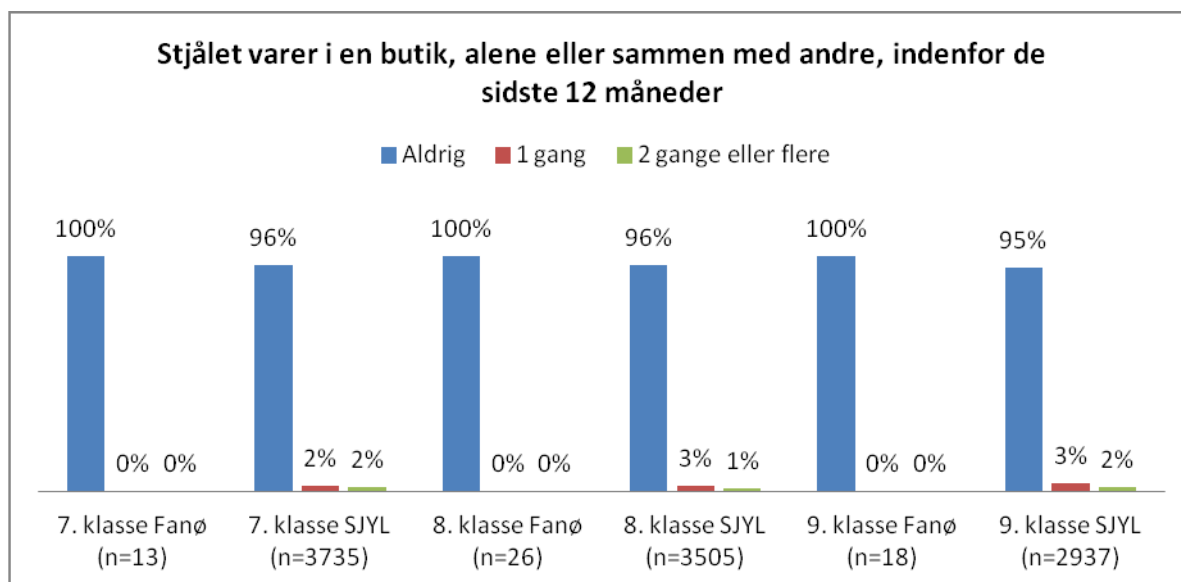
6. Kriminalitet

I spørgeskemaet spørges ind til den oplevede kriminalitet. Hvad de unge selv har været udsat for, og hvad de eventuelt selv har begået. Spørgsmålene skal give et indtryk af det faktiske kriminalitetsniveau blandt de unge i Syd- og Sønderjylland. Der gøres i den sammenhæng opmærksom på, at undersøgelsen udelukkende inddrager unge i grundskolens 7. til 10. klasser samt ungdomsuddannelser i aldersgruppen 13 til ca. 20 år. Undersøgelsen siger hermed ikke noget om kriminalitetsniveauet blandt alle unge i aldersgruppen. En del af de mest udsatte unge i denne aldersgruppe har ikke fået mulighed for at besvare spørgeskemaet, enten fordi de har været fraværende, den dag skolen/klassen har besvaret spørgeskemaet, eller fordi de ikke går på en ungdomsuddannelse.

I det følgende er medtaget de spørgsmål, hvor det er muligt at sammenligne med den tidligere ungeprofil med henblik på at give et indtryk af udviklingen siden Ungeprofilen 2010.

6.1 Hvor mange gange har du alene eller sammen med andre stjålet varer i en butik?

Figur 26. Grundskolen fordelt på 7. – 9. klassetrin på Fanø, sammenholdt med samme klassetrin i hele Syd- og Sønderjylland.



Udviklingen på 7. klassetrin fra 2010-2014

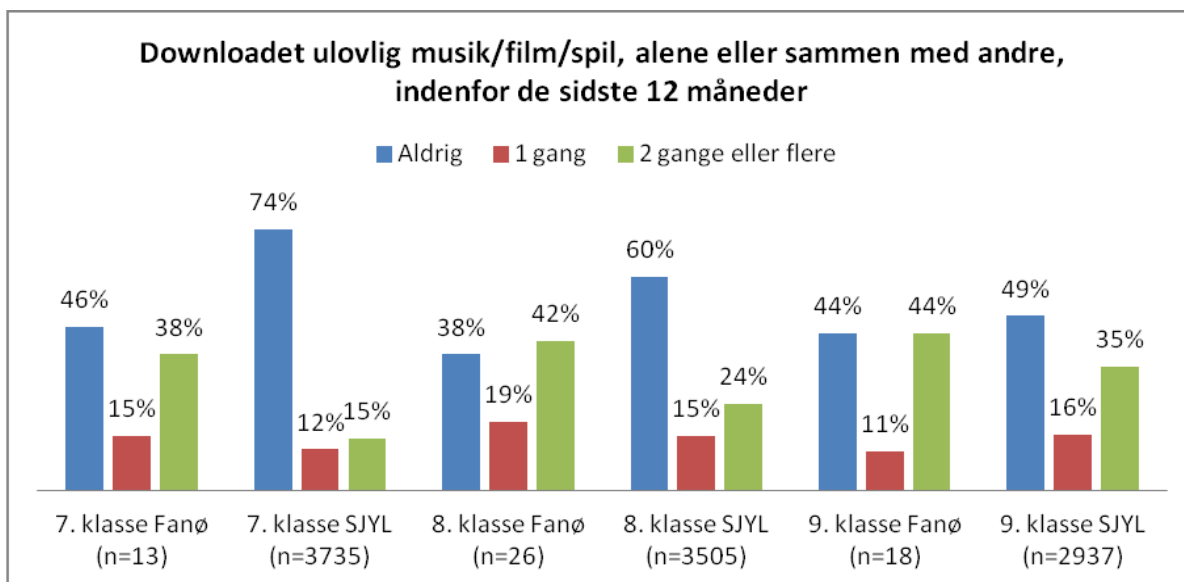
Ser vi på gennemsnittet for de 5 kommuner, som medvirkede i Ungeprofilen 2010, var det på 7. klassetrin 94 %, som ikke havde taget/stjålet varer fra en butik. I 2014 er det tilsvarende tal for de 8 kommuner 96 %. På Fanø er der ingen i 7. klasse, som angiver, at de har stjålet varer fra en butik.

Udviklingen på 9. klassetrin fra 2010-2014

Ser vi på gennemsnittet for de 5 kommuner, som medvirkede i Ungeprofilen 2010, var det 92 % på 9. klassetrin, som angav, at de ikke havde taget varer fra en butik indenfor de seneste 12 måneder. I 2014 er gennemsnittet for de 8 kommuner 95 %, hvilket understøtter indtrykket af et fald i antallet af unge, der har stjålet varer fra en butik indenfor de seneste år. På Fanø er der ingen i 9 klasse, der har stjålet varer fra en butik.

6.2 Hvor mange gange har du alene eller sammen med andre downloadet ulovlig musik/film/spil?

Figur 27. Grundskolen fordelt på 7. – 9. klassetrin på Fanø, sammenholdt med samme klassetrin i hele Syd- og Sønderjylland.



Udviklingen på 7. klassetrin fra 2010-2014

Ser vi på gennemsnittet for de 5 kommuner, som medvirkede i Ungeprofilen 2010, var det 59 % på 7. klassetrin, som ikke havde foretaget ulovlig download af musik eller film indenfor de seneste 12 måneder. I 2014 er det tilsvarende tal for de 8 kommuner 74 % – et markant fald i andelen af unge, der foretager ulovlig download af musik eller film.

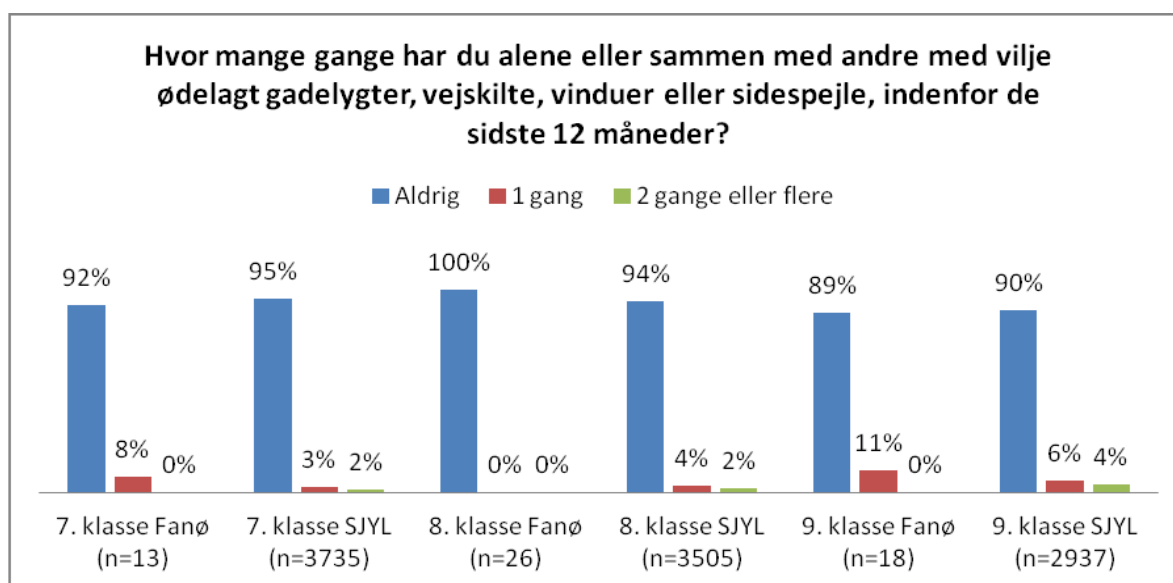
På Fanø er det 46 %, der ikke har foretaget ulovlig download – dvs. 6 elever ud af 13 elever, hvormed 7. klasse på Fanø ligger langt over gennemsnittet. Der er 7 elever, der har downloadet ulovlig musik, film ol. én eller flere gange det seneste år.

Udviklingen på 9. klassetrin fra 2010-2014

Ser vi på gennemsnittet for de 5 kommuner, som medvirkede i Ungeprofilen 2010, var det 33 % på 9. klassetrin, som angav, at de ikke havde foretaget ulovlig download af musik eller film indenfor de seneste 12 måneder. I 2014 er gennemsnittet for de 8 kommuner 49 %, hvilket tyder på et stort fald i antallet af unge, der har foretaget ulovlig download af musik eller film indenfor de seneste år. På Fanø er det 44 % – svarende til 8 ud af 18 elever, der ikke har foretaget ulovlig download.

6.3 Hvor mange gange har du alene eller sammen med andre med vilje ødelagt gadelygter, vejskilte, vinduer eller sidespejle?

Figur 28. Grundskolen fordelt på 7. – 9. klassetrin på Fanø, sammenholdt med samme klassetrin i hele Syd- og Sønderjylland.



Udviklingen på 7. klassetrin fra 2010-2014

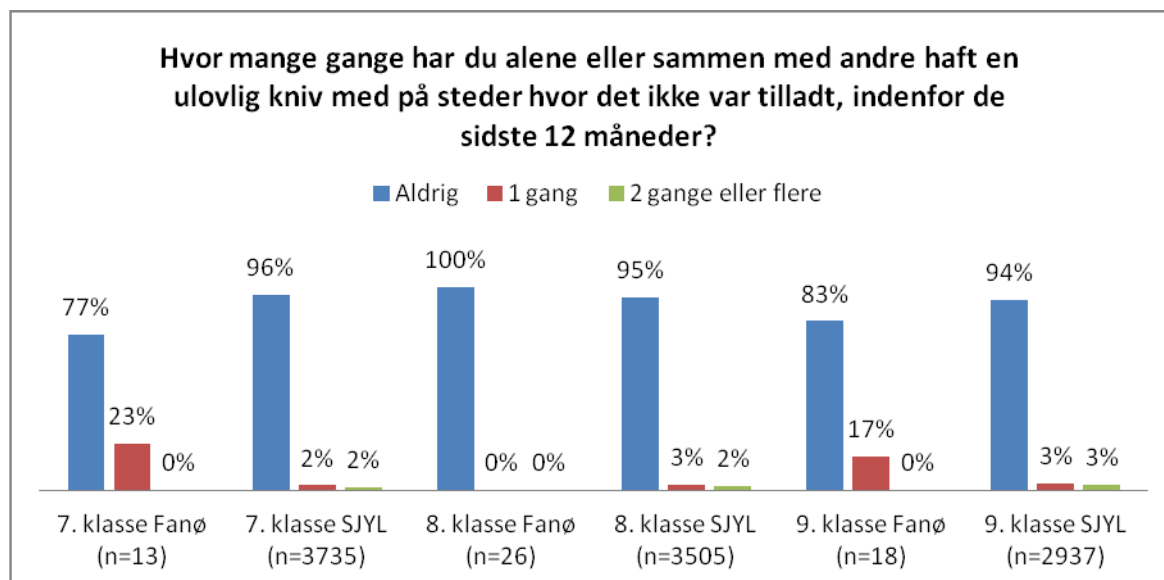
Ser vi på gennemsnittet for de 5 kommuner, som medvirkede i Ungeprofilen 2010, var det 89 % på 7. klassetrin, som ikke havde begået hærværk, indenfor de sidste 12 måneder. I 2014 er det tilsvarende tal for de 8 kommuner 95 % – for Fanø 92 %, svarende til 12 ud af 13 elever. Dette peger på et pænt fald i andelen af unge, der med vilje har ødelagt gadelygter, vejskilte, vinduer eller sidespejle – dvs. begået hærværk indenfor de sidste 12 måneder.

Udviklingen på 9. klassetrin fra 2010-2014

Ser vi på gennemsnittet for de 5 kommuner, som medvirkede i Ungeprofilen 2010, var det 81 % på 9. klassetrin, som angav, at de ikke med vilje havde ødelagt gadelygter, vejskilte, vinduer eller sidespejle – dvs. begået hærværk indenfor de sidste 12 måneder. I 2014 er gennemsnittet for de 8 kommuner 90 % – og på Fanø 89 %, svarende til 16 ud af 18 elever, hvilket understøtter indtrykket af et stort fald i antallet af unge, der har begået hærværk indenfor de seneste år.

6.4 Hvor mange gange har du haft en ulovlig kniv med, hvor det ikke var tilladt?

Figur 29. Grundskolen fordelt på 7. – 9. klassetrin på Fanø, sammenholdt med samme klassetrin i hele Syd- og Sønderjylland.



Udviklingen på 7. klassetrin fra 2010-2014

Ser vi på gennemsnittet for de 5 kommuner, som medvirkede i Ungeprofilen 2010, var det 94 % på 7. klassetrin, som indenfor de sidste 12 måneder ikke havde haft en kniv med på steder, hvor det

ikke var tilladt. I 2014 er det tilsvarende tal for de 8 kommuner 96 %, hvilket tyder på et fald i andelen af unge, der har medbragt en ulovlig kniv.

På Fanø angiver hele 23 % -, dvs. 3 ud af 13, at de har haft en ulovlig kniv med sig.

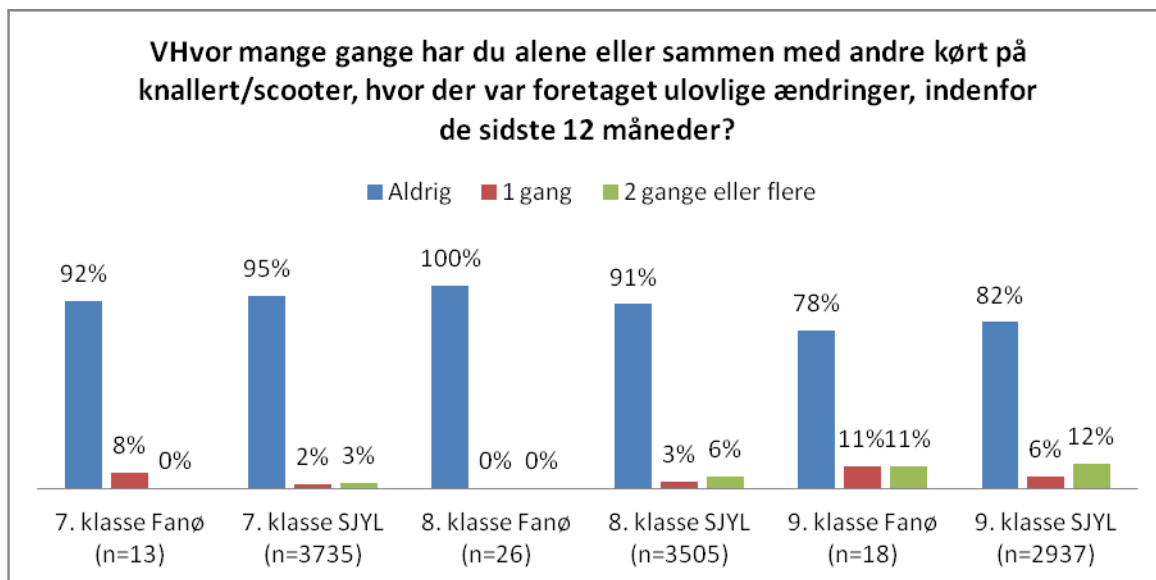
Udviklingen på 9. klassetrin fra 2010-2014

Ser vi på gennemsnittet for de 5 kommuner, som medvirkede i Ungeprofilen 2010, var det 93 % på 9. klassetrin, som angav, at de indenfor de sidste 12 måneder ikke haft en kniv med på steder, hvor det ikke var tilladt. I 2014 er gennemsnittet for de 8 kommuner 94 %, hvilket tyder på status quo i andelen af unge på 9. klassetrin, som indenfor de sidste 12 måneder har haft en ulovlig kniv med på steder, hvor det ikke var tilladt.

På Fanø er det 17 %, svarende til 3 ud af 18 elever, der har haft en ulovlig kniv med sig.

6.5 Hvor mange gange har du alene eller sammen med andre kørt på knallert/scooter, hvor der var foretaget ulovlige ændringer?

Figur 30. Grundskolen fordelt på 7. – 9. klassetrin på Fanø, sammenholdt med samme klassetrin i hele Syd- og Sønderjylland.



Udviklingen på 7. klassetrin fra 2010-2014

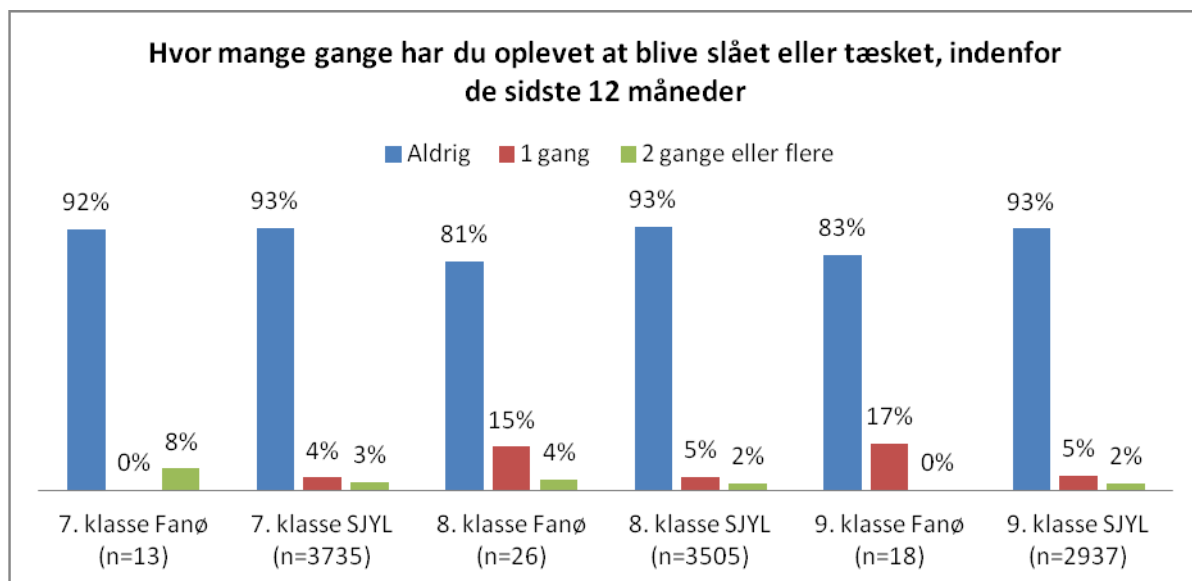
Ser vi på gennemsnittet for de 5 kommuner, som medvirkede i Ungeprofilen 2010, var det 86 % på 7. klassetrin, som indenfor de sidste 12 måneder ikke havde kørt på knallert/scooter, hvor der var foretaget ulovlige ændringer. I 2014 er det tilsvarende tal for de 8 kommuner 95 % – og på Fanø 92 % – svarende til 12 ud af 13 elever.

Udviklingen på 9. klassetrin fra 2010-2014

Ser vi på gennemsnittet for de 5 kommuner, som medvirkede i Ungeprofilen 2010, var det 65 % på 9. klassetrin, som angav, at de indenfor de sidste 12 måneder ikke havde kørt på knallert/scooter, hvor der var foretaget ulovlige ændringer. I 2014 er gennemsnittet for de 8 kommuner 82 % – og 78 % på Fanø, svarende til 14 ud af 18 elever. Det tyder på et stort fald i andelen af unge på 9. klassetrin, som har kørt på knallert/scooter, hvor der var foretaget ulovlige ændringer.

6.6 Hvor mange gange har du oplevet at blive slået eller tæsket?

Figur 31. Grundskolen fordelt på 7. – 9. klassetrin på Fanø, sammenholdt med samme klassetrin i hele Syd- og Sønderjylland.



Udviklingen på 7. klassetrin fra 2010-2014

Ser vi på gennemsnittet for de 5 kommuner, som medvirkede i Ungeprofilen 2010, var det 86 % på 7. klassetrin, som ikke har oplevet sig udsat for vold indenfor de sidste 12 måneder. I 2014 er det tilsvarende tal for de 8 kommuner 93 % – og 92 % på Fanø svarende til 1 ud af 13, hvilket bekræfter indtrykket af et markant fald.

Udviklingen på 9. klassetrin fra 2010-2014

Ser vi på gennemsnittet for de 5 kommuner, som medvirkede i Ungeprofilen 2010, var det 88 % på 9. klassetrin, som angav, at de ikke havde oplevet, at nogen indenfor de sidste 12 måneder havde slået dem for at gøre skade på dem. I 2014 er gennemsnittet for de 8 kommuner 93 %, hvilket bekræfter indtrykket af et fald i andelen af unge på 9. klassetrin, som har oplevet sig udsat for vold. I 9. klasse på Fanø er der 3 ud af 18 elever, som angiver, at de har været udsat for vold indenfor det sidste år.

7. Datagrundlag og metode

Med henblik på at skabe gennemsigtighed for læseren gives i dette afsnit et billede af hvilke unge, der deltager i undersøgelsen.

7.1 Dataindsamlingsmetode

Forud for dataindsamlingen er der i hver kommune valgt en tovholder for ungeprofilen. Tovholderen har alle steder været en central medarbejder indenfor SSP-systemet. Tovholderens opgave var at etablere kontakt til samtlige skoler og ungdomsuddannelser, som lå indenfor den valgte målgruppe, og sørge for, at alle skoler og uddannelsessteder udpegede én eller flere kontaktpersoner, som skulle stå for, at de enkelte klasser eller årgange fik besvaret spørgeskemaet.

Selve adgangen til spørgeskemaet fik kontaktpersonerne formidlet via et link, som mandag, den 3.marts 2014 blev sendt ud via e-mail fra Det Kriminalpræventive Sekretariat til samtlige tovholdere. Tovholderne formidlede herefter linket videre til kontaktpersonerne på de enkelte uddannelsessteder. Med udsendelsen af linket fulgte en kortfattet instruktion i formidling og korrekt anvendelse samt anbefalet fremgangsmåde og opstilling i klasselokalerne mv. Linket skulle mailles direkte til eleverne eller lægges ud på uddannelsesstedets Intranet på en side, som eleverne havde adgang til. Herefter ville hver enkelt respondent få direkte adgang til et unikt spørgeskema, når de klikkede på linket.

Denne fremgangsmåde viste sig undervejs at give problemer, hvilket blev klart, da kontaktpersoner og lærere på enkelte skoler henvendte sig, fordi de oplevede problemer med spørgeskemaet. Efter samtaler med de berørte lærere og Analyzers supportafdeling, blev den mest sandsynlige årsag til problemet lokaliseret. Det lader til, at en del kontaktpersoner har åbnet linket og derefter kopieret den adresse, som fremkom i browserfeltet, inden videreformidling til eleverne i stedet for blot at kopiere/sende selve linket videre. Resultatet heraf var, at samtlige elever på de pågældende skoler eller klasser fik adgang til samme spørgeskema i stedet for hver deres, hvilket betød, at uanset hvor mange, der besvarede dette, blev det registreret som en besvarelse og et besvaret spørgeskema. De elever (og lærere), som har været inde og besvare (eller teste) det samme spørgeskema

samtidig med alle de andre, har tilmed oplevet et spørgeskema, som slet ikke fungerede. De er fx blevet kastet frem og tilbage mellem spørgsmålene.

Da problemet blev opdaget, blev der skrevet rundt til uddannelsesstederne med forsøg på kortfattede, præcise instruktioner i korrekt videreformidling af linket, og de blev opfordret til at kontakte tovholderen eller Det kriminalpræventive Sekretariat, hvis de oplevede problemer. Dette benyttede en del lærere sig af, og det lykkedes at guide disse igennem, så deres elever kunne besvare spørgeskemaet og deltage i undersøgelsen. I sidste ende må vi desværre konstatere, at enkelte skoler og uddannelsessteder helt har opgivet at deltage i undersøgelsen, fordi de fra starten har fået en dårlig oplevelse med internetbesvarelsen. Dette er naturligvis meget beklageligt og har givetvis medvirket til at reducere svarprocenten.

7.2 Svarprocent

I alt deltager 17.700 unge fra kommunerne i Aabenraa, Esbjerg, Fanø, Haderslev, Varde, Vejen, Sønderborg og Tønder kommuner i det endelige datasæt.

Tabel 15. Viser hvor mange elever, der har besvaret spørgeskemaet ud af det totale antal elever. Her samlet i kategorierne grundskole og ungdomsuddannelser og vist for de enkelte kommuner.

Svarprocenter fordelt på grundskole og ungdomsuddannelse samt kommune		
Kommune	Grundskole	Ungdomsuddannelser
Aabenraa	72 %	70 %
Esbjerg	67 %	36 %
Fanø	68 %	Findes ikke
Haderslev	68 %	24 %
Varde	70 %	98 %
Vejen	65 %	27 %
Sønderborg	76 %	60 %
Tønder	68 %	20 %
Gennemsnit	69 %	55 %

I første omgang var spørgeskemaet åbent for besvarelser i ugerne 10, 11, 12 og 13. Ved en opgørelse af svarprocenten på de enkelte skoler og i de forskellige kommuner blev det besluttet at give skolerne mere tid til at besvare spørgeskemaet. Det viste sig undervejs særdeles svært at få alle ungdomsuddannelserne til at deltage, blandt andet på grund af andre lokale og nationale undersøgelser.

Der er store forskelle på svarprocenterne imellem de enkelte skoler, skoletyper og kommuner.

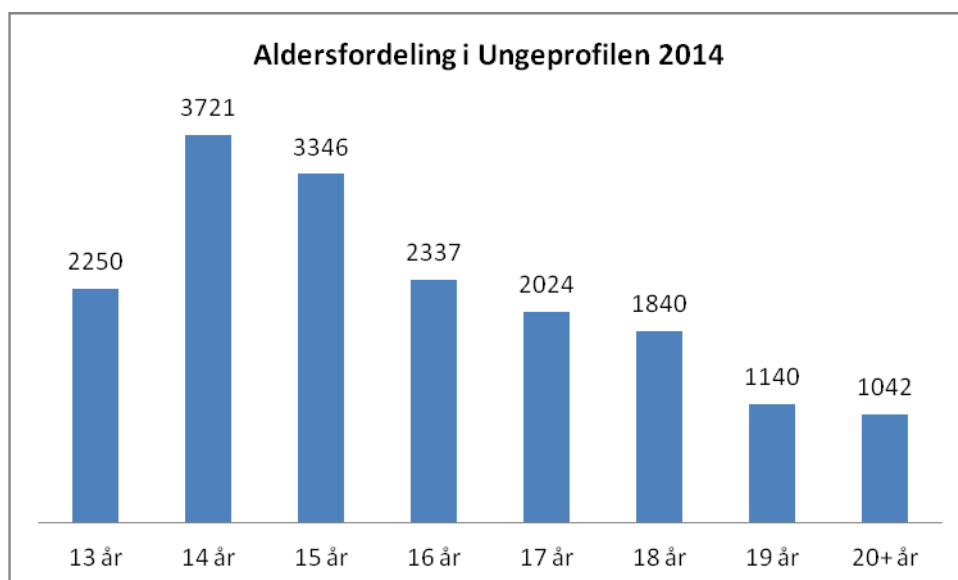
7.3 Aldersfordeling

Figur 64. viser, at flest 14-årige – unge fra 7. og 8. klassetrin – har deltaget i undersøgelsen.

54 12-årige har besvaret spørgeskemaet, men disse er sorteret fra i det anvendte datasæt, fordi de var så få, og fordi næsten halvdelen af dem havde afgivet så ekstreme svar, at det forekom, at de ikke havde taget besvarelsen af spørgeskemaet alvorligt.

Herudover er det valgt at sammenlægge de respondenter fra 20 år og derover, idet der i de enkelte alderskategorier fra 20 år og op til 25 år var så få respondenter, at det gav bedre mening at lægge dem sammen.

Figur 32. Viser aldersfordelingen blandt samtlige respondenter i undersøgelsen. n=17.700



7.4 Kønsfordeling

Lidt flere piger end drenge har valgt at deltage i undersøgelsen – nemlig 53 % piger mod 47 % drenge. Et nærmere kig på aldersfordelingen viser, at det især er på ungdomsuddannelserne, at flest piger har svaret, hvilket dels hænger sammen med, at der i dag er flere piger på ungdomsuddannelserne – i særdeleshed på gymnasierne og handelsskolerne, som er de bedst repræsenterede i denne ungeprofil.

7.5 Fordelingen på uddannelsestyper

Tabel 16. Viser hvordan datasættets respondenter fordeler sig på de enkelte typer af skoler og uddannelser. Opgjort i antal og procent.

Målgruppens fordeling på uddannelsestyper i hele Syd- og Sønderjylland	Antal	%
Folkeskole	10.465	59,1
Privatskole	912	5,2
Specialskole	130	0,7
Ungdomsskole	153	0,9
Gymnasium (STX)	2873	16,2
Handelsgymnasium (HHX)	1458	8,2
Teknisk gymnasium (HTX)	88	0,5
Højere Forberedelseseksamen (HF)	530	3,0
Almen Voksenuddannelse (AVU)	7	0,0
Produktionsskole	306	1,7
Landbrugsskole	6	0,0
Erhvervsskole	511	2,9
SOSU	171	1,0
Andet	90	0,5
Total	17.700	99,9

Tabel 17. Viser hvordan respondenterne i det anvendte datasæt fordeler sig antalsmæssigt på skole- og uddannelsestyper i de enkelte kommuner.

Målgruppen fordelt på uddannelsestyper i de enkelte kommuner	Aabenraa	Esbjerg	Fanø	Haderslev	Varde	Vejen	Sønderborg	Tønder
Folkeskole	1689	2824	62	1263	1324	991	1563	749
Privatskole	187	154	0	175	8	14	230	144
Specialskele	14	6	0	97	1	0	2	10
Ungdomsskole	15	50	0	39	0	14	7	28
Gymnasium	532	484	0	265	514	197	747	134
Handelsgymnasium (HHX)	368	596	0	29	95	18	247	105
Teknisk gymnasium (HTX)	2	17	0	47	0	1	3	18
Højere Forberedelseseksamen (HF)	187	4	0	76	81	22	109	51
Almen Voksenuddannelse (AVU)	4	0	0	1	0	0	2	0
Produktions-skole	102	32	0	66	1	1	102	2
Landbrugsskole	1	1	0	0	2	0	1	1
Erhvervsskole	142	44	0	59	10	23	202	31
SOSU	132	37	0	1	1	0	0	0
Andet	0	0	5	0	28	6	31	20
Total	3.375	4.249	67	2.118	2.065	1.287	3.246	1.293

Som man kan se i tabellen, er der stor forskel på, hvor godt de enkelte uddannelsestyper er repræsenteret i de forskellige kommuner. Det er derfor vigtigt at se nærmere på fordelingen af respondenter på de enkelte uddannelsestyper samt at være opmærksom på, hvor mange der faktisk

har besvaret de enkelte spørgsmål, når man skal vurdere pålideligheden af de enkelte svar. Det er ikke alle unge i alderen 13-20+, vi kan sige noget om med ungeprofilen. Præcis hvilke grupper undersøgelsen siger noget om, kan vi udelukkende afgøre ved at se nærmere på dem, der har besvaret spørgeskemaet. I udgangspunktet er det derfor afgørende at se på, hvor godt de enkelte uddannelsestyper og årgange er repræsenteret, før vi generaliserer til en større gruppe af unge – fx 'alle dem på ungdomsuddannelserne'. I de fleste kommuner er gymnasierne fx rigtig godt repræsenteret, mens Handelsgymnasierne kun er det nogle steder.

Tabel 18. Viser hvordan respondenter, som angiver at gå i skole i Fanø kommune, fordeler sig på de enkelte klassetrin. Opgjort i antal og procent.

Respondentfordeling på Fanø	Antal	Procent
7. klassetrin	13	22 %
8. klassetrin	26	44 %
9. klassetrin	20	34 %
Total	59	100 %

Litteraturliste

- Balvig, Flemming (2011): *Lovlydig Ungdom*. Det Kriminalpræventive Råd. Glostrup.
- Balvig, Flemming, Holmberg, Lars og Sørensen, Anne-Stina (2004): *Ringsted forsøget – Livsstil og forebyggelse i lokalsamfundet*. Jurist og Økonomforbundets Forlag. København Ø.
- Rasmussen, Mette og Due, Pernille (2011): *Skolebørnsundersøgelsen 2010*. Statens Institut for Folkesundhed. Syddansk Universitet. København.
- Sundhedsstyrelsen (2013): *Narkotikasituationen i Danmark 2013*. Sundhedsstyrelsen. København S.