

Forslag til Kommuneplanstrategi 2016

Resumé og forslag til beslutning for indkomne bemærkninger/indsigelser



Fanø Kommune



januar 2017

Resumé af indkomne bemærkninger og indsigelser til forslag til **Kommuneplanstrategi 2016**

Fanø Byråd vedtog den 10. oktober 2016 at fremlægge forslag til Kommuneplanstrategi 2016 i offentlig høring.

Planforslagene har været offentligt fremlagt i perioden fra den 31. oktober til den 26.12 2016.


I offentlighedsperioden er der indkommet i alt 6 bemærkninger/indsigelser fra i alt private personer, foreninger og nabokommuner

- | | |
|--------------|-------------------------|
| Bilag nr. 1. | Esbjerg kommune |
| 2. | Fanø Golfklub |
| - 3. | Morten Halkjær |
| 4. | DN - Fanø |
| 5. | Sønderho borgerforening |
| 6. | Marius Nielsen |

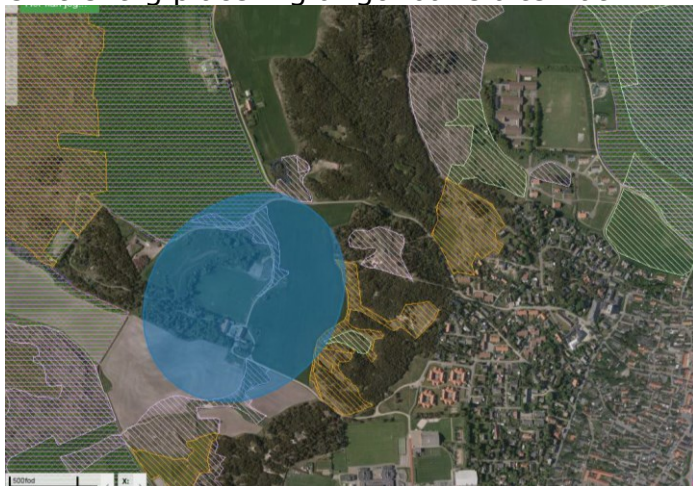
Bemærkningerne/indsigelserne vedrører i hovedtræk; det planlægningsmæssige samarbejde i Storbyregion Esbjerg, mulighed for at udlægge arealer til golfbane, mulighed for at udlægge arealer storparceller muligheder for erhverv i Sønderho, natursyn og borgerinddragelse.

Bemærkningerne/indsigelserne vil blive behandlet i forhold til Byrådets strategiske intentioner for udviklingen på Fanø. Konkrete forslag i forhold til eksempel ændret arealanvendelse af specifikke områder, vil blive behandlet i forbindelse med Kommuneplanen.

Strategiens titel ændres fra Kommuneplanstrategi 2016 til kommuneplanstrategi 2017 i forbindelse med vedtagelsen.

Bilag nr.	Resume af bemærkninger/indsigelser	Forvaltnings bemærkninger	Forslag til beslutning
Tvær kommunalt samarbejde i Storbyregion Esbjerg			
1	Esbjerg Kommune bemærker at Fanø Kommune har videreført tankerne om samarbejde i temaet om bosætning og turisme		Bemærkningen medfører ikke ændring af strategien.
Mulighed for udlægning af areal til Golfbaner			
2	<p>Fanø golfklub ønsker at der åbnes mulighed for udlæg af areal til en 9-huls golfbaner.</p> <p>Omtrentlig placering af golfbane forslag A:</p> 	<p>Udlæg af en ny Golfbane er lokalplanpligtigt og vil, jv. planlovens § 11c, kræve at der i kommuneplanen udlægges en ramme til fritidsformål.</p> <p>Politisk ønsker man at understøtte øens foreningsliv i det omfang det er muligt, så der bliver et bredt spektrum af fritidsmuligheder, da det er med til at fastholde og tiltrække børnefamilier/borgere på Fanø.</p> <p>Bemærkningen/forslaget vil blive taget med i forbindelse med udarbejdelse af kommuneplanen. Her vil muligheden for at udlægge en ny ramme til fritidsformål på Fanø blive vurderet eller mulighederne for at indeholde en golfbane i allerede eksisterende rammer til fritidsformål.</p> <p>Om de specifikt forslåede arealer vurderes følgende i forhold til byrådets strategi inden for temaerne; "bosætning" og "natur og landskab"</p>	<p>Bemærkningen medfører ikke ændring af strategien.</p> <p>Muligheden for udlæg af ramme undersøges i forbindelse med udarbejdelse af Kommuneplanforslaget</p>

Omtrentlig placering af golfbane alternativ B:



Forslag A:

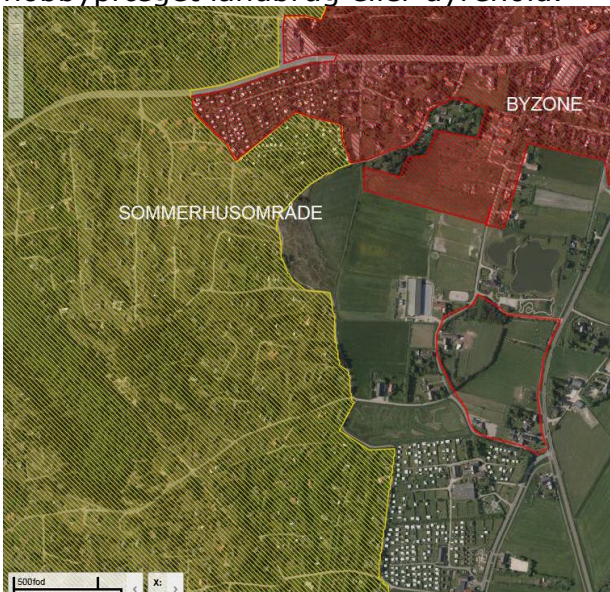
Byrådet har under temaet bosætning fokus på **at tilbyde et varieret udbud af boliger bl.a. ved udlæg af nye boligområder**. Mulighederne for udlæg af nye boligområder ved Nordby er begrænset og derfor vil udvikling til boligområde prioriteres frem for at området udvikles til fritidsformål.

En stor del af området er naturbeskyttet under naturbeskyttelseslovens § 3. En af de strategiske målsætninger er **at fastholde naturkvaliteten af de beskyttede områder**, altså må etablering, drift og brug af en golfbane ikke ændre forholdene for fauna og flora, lovgivningen åbner således ikke mulighed for at etablere en golf bane på et naturbeskyttet areal.

Forslag B:

De forslåede alternative placeringer enten vest for Kikkebjerg eller i Rindby, vil på strateginiveau handle om prioritering, om Byrådet ønsker at prioritere de omtalte arealer til værdifulde landbrugsarealer (som de er fastlagt til i dag), arealer til langsigtet fremtidig byvækst eller arealer til fritidsformål.

Arealer til byudvikling og langsigtet fremtidig byudvikling vil oftest prioriteres frem for arealer til fritidsformål. I forhold til områder med særligt værdifulde landbrugsarealer vil Byrådet prioritere at området anvendes til fritidsformål i det øjeblik ejeren af arealerne indvilger her i. Dog er det vigtigt at gøre opmærksom på, at mængden af arealer med særlig god landbrugsjord på Fanø også er begrænset.

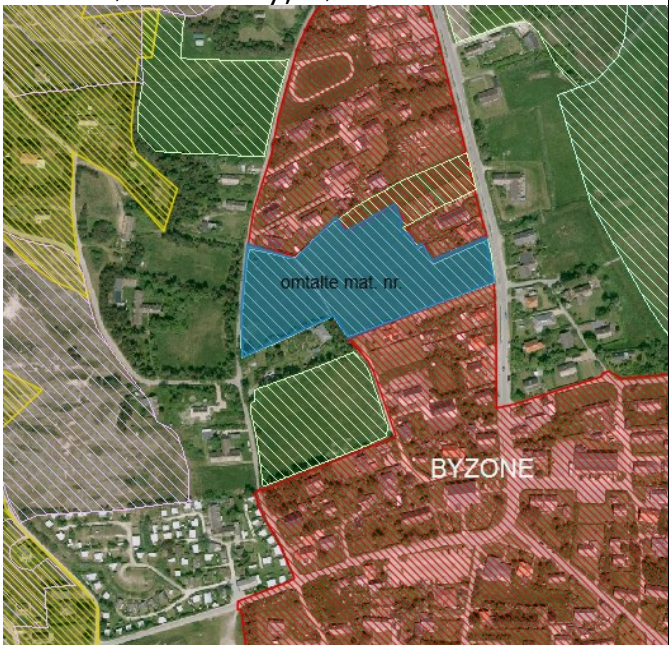
Bilag nr.	Resume af bemærkninger/indsigelser	Forvaltnings bemærkninger	Forslag til beslutning
Mulighed for udlæg af storparceller			
3	<p>Ønsker at der åbnes mulighed for at etablere jordbrugs parceller omkring Storetoft, Sønder Storetoft og Postvejen. På parcellerne skulle være mulighed for at kombinere en beboelsesbygning med mere hobbypræget landbrug eller dyrehold.</p> 	<p>Ifølge strategien ønsker byrådet at arbejde for kunne tilbyde et bredt spektrum af forskellige boligtyper, hvilket også omhandler boliger med store grunde.</p> <p>På Fanø eksisterer i dag i landzone en del landejendomme i Rindby med arealer på 2000-6000 m². som ligger under 2 km fra Nordby. Derudover har der været mulighed for, inden for lokalplan 86 i byzone at udstykke store byggegrunde (storparceller) dog uden mulighed for dyrehold.</p> <p>I følge gældende lovgivning kan der kun udlægges jordbrugspareller i umiddelbar tilknytning til landsbyer med mindre end 1500 indb., derudover skal parcellerne være placeret over 10 km fra nærmeste landsdelscenter (Esbjerg). Det omtalte område ligger ca. 4 km fra Esbjerg byzone i fugleflugt.</p> <p>Det konkrete forslag om at åbne mulighed for jordbrugspareller i det omtalte område skal vurderes i forhold til arealbehovet til byudvikling generelt og i forhold til friholdelse af arealer til turistrelateret aktiviteter og vil blive behandlet i forbindelse med Kommuneplanarbejdet</p>	<p>Bemærkningen medfører ikke ændring af planforslagene.</p> <p>Det konkrete forslag vil blive behandlet i forbindelse med Kommuneplanarbejdet</p>
Borgerinddragelse			
4	Ønsker at der fra kommunens side havde været mere initiativ til debat af		Bemærkningen tages til efterretning men

	kommuneplanstrategien i høringsperioden og mener ikke at et informationsmøde uden egentlig debat lever op til strategiens intentioner om debat og inddragelse af borgerne som afsnittet om Agenda 21 fokuserer på.		afstedkommer ingen ændring af strategien.
Natursyn			
4	<p>DN har bemærket, at der i forslag til kommuneplanstrategien ikke tydeligt fremgår, om naturen har en værdi i sig selv.</p> <p>Ligeledes foreslår DN, at Strandaktivitetsplanen omtales nærmere i strategien og at der udarbejdes lignende planer for de øvrige naturområder på Fanø.</p>	<p>Det er ikke naturen der skaber attraktive boligområder – men tilgangen til denne. Det er derfor vigtigt, at naturen respekteres og at udlæg af nye boligområder i videst muligt omfang udlægges så de underlægger sig naturen og landskabet.</p> <p>Mht. udarbejdelse af planer for Fanøs øvrige Natur - der er lig strandaktivitetsplanen, er det forvaltningens bekymring, at sådanne planer gennem en zonerings vil afstedkomme, at de områder der vil blive udlagt som særligt værdifulde eller sarte – vil kunne komme til, at tiltrække flere folk end ellers med en øget belastning til følge. Derfor er det forvaltningens ønske, at skabe en bedre rekreativ infrastruktur således, at det er muligt at "styre" den færdsel der finder sted i naturen. Ved etablering af enkle, æstetiske og informative nedslag i naturen og en god adgang hertil, vil de øvrige naturområder kunne "fredes" i større udstrækning. Forvaltningen er indstillet på, at det kan være en god idé at udarbejde en oversigt og beskrivelse over de steder der på nuværende tidspunkt er aktivitetsområder i naturen.</p>	Bemærkningerne afstedkommer ingen justeringer i Kommuneplanstrategien. Intentionerne vil blive uddybede i kommuneplan 2018.
Bæredygtighed			
4	Ønsker at begrebet bæredygtighed defineres klarere i strategien. Det påpeges af DN, at	Begrebet bæredygtighed skal ses i lyset af det skisma der kan være mellem benyttelse og beskyttelse af naturen. Tanken bag ordene i forslaget til kommuneplanstrategien er,	Bemærkningerne afstedkommer ingen justeringer i

	der på side 20 i strategien skrives, at information om naturen skal medvirke til at sikre en bæredygtig turisme på Fanø og, at der længere nede på samme side skrives, at en bedre rekreativ infrastruktur til naturen skal bidrage til udvikling af turismen på Fanø.	at der gennem information om Fanøs natur kan skabes en bedre forståelse af, at naturen er noget vi skal værne om og at fastboende såvel som turister bedre bliver i stand til, at tage et medejerskab og et personligt ansvar - hvis de forstår den natur de opholder sig i. Derfor er det intentionen i kommuneplanstrategien, at belyse hvilke fordele naturen kan drage af en bedre rekreativ infrastruktur til naturoplevelserne. Det er forvaltningens overbevisning, at det gennem etablering af en bedre rekreativ infrastruktur vil være muligt at sikre, at der er oplevelser som er værd at rejse efter og samtidig, at der er "styr på" hvor folk færdes – således, at naturen kan "fredes" på de arealer der ikke etableres en forbedret adgang til. Således skal begrebet "bæredygtighed" i denne sammenhæng forstås som værende en kombination af en naturfilosofisk, etisk og økonomisk tilgang.	Kommuneplanstrategi en. Og intentionerne vil blive uddybede i kommuneplan 2018.
--	--	---	---

Nationalpark og Verdensarv - "En rød tråd" for kommunens strategiske arbejde

4	Det tilkendes af DN-Fanø, at de gerne ser den status som Fanø har opnået gennem udpegning til Vardenarv og Nationalpark anvendt som en bærende retningsgivende faktor i kommunens strategiske arbejde. Og samtidig ønskes der en konkretisering af hvordan der, fra Fanø kommunes side, tænkes at der skal arbejdes med strandbeskyttelseslinje og kystnærhedszone samt hvilke erhverv Fanø kommune mener, egner sig på øen.	<p>De naturmæssige parametre som gør at Fanø er udpeget som verdensarv har gennem tiderne affødt en række beskyttelser og fredninger, der på Fanø netop er med til at definere hvordan Nordby og Sønderho kan vokse og placering af arealer til fritidsformål. På den måde er Fanøs særlige natur allerede retningsgivende i forhold til øens udvikling.</p> <p>I strategien er lagt vægt på at udnævnelserne bl.a. bruges som en løftestang for formidling og i forhold til tilgængelighed, hvilket er et af kravene i forbindelse med UNESCO udpegningen.</p> <p>De forskellige muligheder som åbnes med den varslede planlovsændring bl.a. mulighederne inden for strandbeskyttelsen, vil blive vurderet i forbindelse med arbejdet omkring kommuneplanforslaget og den endelige vedtagelse af Planlovsændringen.</p> <p>Jv. kommuneplanstrategien ligger Fanøs erhvervsmæssige</p>	Bemærkningerne afstedkommer ingen justeringer i Kommuneplanstrategi en.
----------	--	--	---

		<p>styrke inden for turisme og fødevarer. Derudover ønsker Byrådet at understøtte tiltag og aktiviteter der er med til at udvide turist sæsonen.</p> <p>Byrådet ønsker at understøtte mulighed for etablering af mindre erhvervsvirksomheder og at kunne tilbyde erhvervsgrunde til interesserede virksomheder. I kommuneplan arbejdet vil miljøklasserne for de enkelte erhvervsområder blive defineret.</p>	
Udvikling af boligområder i Sønderho			
<p>6</p> <p>Ønsker mulighed for at udvikle boliger i Sønderho på for følgende angivne matrikler.: 45 m- 3 b – 23 c – 130 h – 64 æ – 130 c Sønderho By, Sønderho:</p>		<p>Ifølge strategiens afsnit om bosætning ønsker Byrådet at arbejde for at kunne tilbyde et bredt spektrum af forskellige boligtyper og former, specielt lejeboliger og ønsker at byudvikle både i Nordby og Sønderho.</p> <p>Byudviklingen i Nordby og Sønderho planlægges i forhold til naturbeskyttelser, fredninger og hensyn til de bevaringsværdige kulturmiljøer.</p> <p>De forslåede arealer er alle registreret som naturbeskyttet eng under naturbeskyttelseslovens §3. En af de strategiske målsætninger er at fastholde naturkvaliteten af de beskyttede områder.</p> <p>Det indkomne forslag vil blive vurderet i forbindelse med udarbejdelse af Kommuneplanforslaget.</p>	<p>Bemærkningerne afstedkommer ingen justeringer i Kommuneplanstrategien.</p> <p>Mulighederne i det indkomne forslag vil blive undersøgt og vurderet i forbindelse med udarbejdelse af Kommuneplanforslaget.</p>

Udvikling af erhvervsområde ved Sønderho			
5	<p>Kommenterer på tydeliggørelsen af Fanø og Sønderho i det fælles afsnit med Esbjerg og Varde.</p> <p>Ønsker mulighed for at udvikle boliger Nord for Sønderho med mulighed for erhverv i tilknytning til boliger.</p> <p>Foreslår at der lægges fokus på uddannelse af håndværkere i forhold til de byggetraditioner der er forbundet med de bevaringsværdige bygninger.</p>	<p>Ifølge strategiens afsnit om bosætning ønsker Byrådet at arbejde for at kunne tilbyde et bredt spektrum af forskellige boligtyper og former, specielt lejeboliger, at fastholde Sønderho og Nordby som levende samfund og at byudvikle både i Nordby og Sønderho.</p> <p>Der er i dag i byzone mulighed for at op til 25 % af boligen omdannes til virksomhed i det omfang at det ikke er til gene for det omkringliggende boligområde og at virksomheden drives af den der bebor ejendommen.</p> <p>Der er derudover mulighed for i landzone at etablere virksomhed i tidligere landbrugsbygninger.</p> <p>I løbet af foråret blev afholdt et kursusforløb med fokus på bevaringsværdige ejendomme organiseret af Sydvestjyske museer og med fagligt input for de 4 Vadehavskommuner.</p>	<p>Bemærkningerne er taget til efterretning men afstedkommer ingen justeringer i Kommuneplanstrategien.</p>